



แผนพัฒนาท้องถิ่น

(พ.ศ.๒๕๖๖ - ๒๕๗๐)

เพิ่มเติมและเปลี่ยนแปลง ครั้งที่ ๑/๒๕๖๖



องค์การบริหารส่วนตำบลเกาะปันหยี

อำเภอเมืองพังงา จังหวัดพังงา

คำนำ

องค์การบริหารส่วนตำบลเกาะปันหยี ได้ดำเนินการจัดทำและทบทวนแผนพัฒนาท้องถิ่น (พ.ศ.๒๕๖๖ - ๒๕๗๐) ดังนี้ แผนพัฒนาท้องถิ่น (พ.ศ.๒๕๖๖ - ๒๕๗๐) ประกาศใช้เมื่อวันที่ ๗ มิถุนายน ๒๕๖๔ ,แผนพัฒนาท้องถิ่น (พ.ศ.๒๕๖๖ - ๒๕๗๐) เพิ่มเติมและเปลี่ยนแปลง ครั้งที่ ๑/๒๕๖๕ ประกาศใช้เมื่อวันที่ ๓๐ เมษายน ๒๕๖๕ และแผนพัฒนาท้องถิ่น (พ.ศ.๒๕๖๖ - ๒๕๗๐) เพิ่มเติมและเปลี่ยนแปลง ครั้งที่ ๑/๒๕๖๖ ประกาศใช้เมื่อวันที่ ๑๕ กุมภาพันธ์ ๒๕๖๖ โดยแสดงแนวทางการพัฒนาที่สอดคล้องกับ ยุทธศาสตร์การพัฒนาขององค์การบริหารส่วนตำบลเกาะปันหยี เพื่อเป็นกรอบในการจัดทำงบประมาณ รายจ่ายประจำปี งบประมาณรายจ่ายเพิ่มเติม งบประมาณจากเงินสะสมแต่ละปีงบประมาณในช่วงของแผน นั้น รวมทั้งวางแนวทางเพื่อให้มีการปฏิบัติให้บรรลุวัตถุประสงค์ตามโครงการพัฒนาที่กำหนดไว้ในแผนพัฒนา ท้องถิ่น

เนื่องจากแผนพัฒนาเศรษฐกิจและสังคมแห่งชาติ ฉบับที่ ๑๓ (พ.ศ.๒๕๖๖ - ๒๕๗๐) ได้ประกาศใช้เมื่อวันที่ ๒๔ ตุลาคม ๒๕๖๕ กระทรวงมหาดไทยให้องค์กรปกครองส่วนท้องถิ่นดำเนินการให้ สอดคล้องกับแผนพัฒนาฯ ให้แล้วเสร็จภายใน ๑๒๐ วัน ประกอบกับเพื่อให้องค์การบริหารส่วนตำบล เกาะปันหยีได้กำหนดแผนงาน/โครงการเพื่อดำเนินการในปีงบประมาณถัดไป ให้มีประสิทธิภาพสามารถ ตอบสนองความต้องการของประชาชนได้อย่างแท้จริง และทันต่อสถานการณ์ จึงต้องดำเนินการทบทวน แผนพัฒนาท้องถิ่นให้เป็นปัจจุบัน

ดังนั้น เพื่อประโยชน์สุขของประชาชนในท้องถิ่น องค์การบริหารส่วนตำบลเกาะปันหยีจึงต้อง ดำเนินการทบทวนแผนพัฒนาท้องถิ่น (พ.ศ.๒๕๖๖ - ๒๕๗๐) เพิ่มเติมและเปลี่ยนแปลง ครั้งที่ ๑/๒๕๖๖ ตามระเบียบกระทรวงมหาดไทยว่าด้วยการจัดทำแผนพัฒนาขององค์กรปกครองส่วนท้องถิ่น พ.ศ.๒๕๔๘ และ ที่แก้ไขเพิ่มเติมถึง (ฉบับที่ ๓) พ.ศ.๒๕๖๑ ข้อ ๒๒ และ ข้อ ๒๒/๑

องค์การบริหารส่วนตำบลเกาะปันหยี

สารบัญ

ส่วนที่ 1	สภาพทั่วไปและข้อมูลพื้นฐาน	
	1. ด้านกายภาพ	1
	2. ด้านการเมือง/การปกครอง	4
	3. ประชากร	7
	4. สภาพทางสังคม	13
	5. ระบบบริการพื้นฐาน	17
	6. ระบบเศรษฐกิจ	19
	7. ศาสนา ประเพณี วัฒนธรรม	22
	8. ทรัพยากรธรรมชาติ	23
ส่วนที่ 2	ยุทธศาสตร์องค์การปกครองส่วนท้องถิ่น	
	1. ความสัมพันธ์ระหว่างแผนพัฒนาระดับมหภาค	24
	2. ยุทธศาสตร์ขององค์การปกครองส่วนท้องถิ่น	36
	3. การวิเคราะห์เพื่อพัฒนาท้องถิ่น	47
ส่วนที่ 3	การนำแผนพัฒนาท้องถิ่นไปสู่การปฏิบัติ	
	3.1 ยุทธศาสตร์การพัฒนาและแผนงาน	51
	3.2 บัญชีโครงการพัฒนาท้องถิ่น	
	ผ 01 บัญชีสรุปโครงการพัฒนา	59
	ผ 02 รายละเอียดโครงการพัฒนา	63
	ผ 02/2 รายละเอียดโครงการพัฒนาที่เกินศักยภาพ	78
	ผ 03 บัญชีครุภัณฑ์	82
ส่วนที่ 4	การติดตามและประเมินผล	
	4.1 การติดตามและประเมินผลยุทธศาสตร์	84
	4.2 การติดตามและประเมินผลโครงการ	84

4.3 สรุปผลการพัฒนาท้องถิ่นในภาพรวม	85
4.4 ข้อเสนอแนะในการจัดทำแผนพัฒนาท้องถิ่นในอนาคต	87

ภาคผนวก

- ประกาศการใช้แผนพัฒนาท้องถิ่น

หลักการและเหตุผล ในการเพิ่มเติมและเปลี่ยนแปลงแผนพัฒนาท้องถิ่น (พ.ศ.๒๕๖๖ - ๒๕๗๐) ครั้งที่ ๑/๒๕๖๖

ด้วยองค์การบริหารส่วนตำบลเกาะปันหยี มีความจำเป็นต้องเพิ่มเติมและเปลี่ยนแปลงแผนพัฒนาท้องถิ่น (พ.ศ.๒๕๖๖ - ๒๕๗๐) ครั้งที่ ๑/๒๕๖๖ เพื่อดำเนินโครงการพัฒนาในช่วงปีงบประมาณ พ.ศ.๒๕๖๖ – พ.ศ.๒๕๗๐ ในการจัดระบบบริการสาธารณะให้แก่ประชาชนในท้องถิ่น

เพื่อให้การบริหารงานขององค์การบริหารส่วนตำบลเกาะปันหยีตามภารกิจและอำนาจหน้าที่เป็นไปอย่างมีประสิทธิภาพและเพื่อประโยชน์ของประชาชนในท้องถิ่น องค์การบริหารส่วนตำบลเกาะปันหยีจึงอาศัยอำนาจแห่งระเบียบกระทรวงมหาดไทยว่าด้วยการจัดทำแผนพัฒนาขององค์กรปกครองส่วนท้องถิ่น พ.ศ.๒๕๔๘ และที่แก้ไขเพิ่มเติมถึง (ฉบับที่ ๓) พ.ศ.๒๕๖๑ ข้อ ๒๒ ได้กำหนดไว้ดังนี้

ระเบียบกระทรวงมหาดไทยว่าด้วยการจัดทำแผนพัฒนาขององค์กรปกครองส่วนท้องถิ่น พ.ศ.๒๕๔๘ และที่แก้ไขเพิ่มเติมถึง (ฉบับที่ ๓) พ.ศ.๒๕๖๑ ข้อ ๒๒ และ ๒๒/๑

“ข้อ ๒๒ เพื่อประโยชน์ของประชาชน การเพิ่มเติมแผนพัฒนาท้องถิ่น ให้องค์กรปกครองส่วนท้องถิ่นดำเนินการตามขั้นตอน ดังนี้

(๑) คณะกรรมการสนับสนุนการจัดทำแผนพัฒนาท้องถิ่นจัดทำร่างแผนพัฒนาท้องถิ่นที่เพิ่มเติมพร้อมเหตุผลและความจำเป็นเสนอคณะกรรมการพัฒนาท้องถิ่น

(๒) คณะกรรมการพัฒนาท้องถิ่นและประชาคมท้องถิ่นพิจารณาร่างแผนพัฒนาท้องถิ่นที่เพิ่มเติม สำหรับองค์การบริหารส่วนตำบลให้ส่งร่างแผนพัฒนาท้องถิ่นที่เพิ่มเติมให้สภาองค์การบริหารส่วนตำบลพิจารณาตามมาตรา ๔๖ แห่งพระราชบัญญัติสภาตำบลและองค์การบริหารส่วนตำบล พ.ศ.๒๕๓๗ ด้วย

เมื่อแผนพัฒนาท้องถิ่นที่เพิ่มเติมได้รับความเห็นชอบแล้ว ให้ส่งแผนพัฒนาท้องถิ่นดังกล่าวให้ผู้บริหารท้องถิ่นประกาศใช้ พร้อมทั้งปิดประกาศให้ประชาชนทราบโดยเปิดเผยไม่น้อยกว่าสามสิบวันนับแต่วันที่ผู้บริหารท้องถิ่นประกาศใช้”

“ข้อ ๒๒/๑ เพื่อประโยชน์ของประชาชน การเปลี่ยนแปลงแผนพัฒนาท้องถิ่น ให้เป็นอำนาจของคณะกรรมการพัฒนาท้องถิ่น สำหรับองค์การบริหารส่วนตำบลให้ส่งร่างแผนพัฒนาท้องถิ่นที่เปลี่ยนแปลง

ให้สภาองค์การบริหารส่วนตำบลพิจารณาตามมาตรา ๔๖ แห่งพระราชบัญญัติสภาตำบลและองค์การบริหารส่วนตำบล พ.ศ.๒๕๓๗ ด้วย

เมื่อแผนพัฒนาท้องถิ่นตามวรรคหนึ่งได้รับความเห็นชอบแล้ว ให้ส่งแผนพัฒนาท้องถิ่นดังกล่าวให้ผู้บริหารท้องถิ่นประกาศใช้ พร้อมทั้งปิดประกาศให้ประชาชนทราบโดยเปิดเผยไม่น้อยกว่าสามสิบวันนับแต่วันที่ผู้บริหารท้องถิ่นประกาศใช้”

ส่วนที่ 1

สภาพทั่วไปและข้อมูลพื้นฐาน

ส่วนที่ 1 สภาพทั่วไปและข้อมูลพื้นฐาน

1. ด้านกายภาพ

1.1 ที่ตั้งของหมู่บ้านหรือชุมชนหรือตำบล

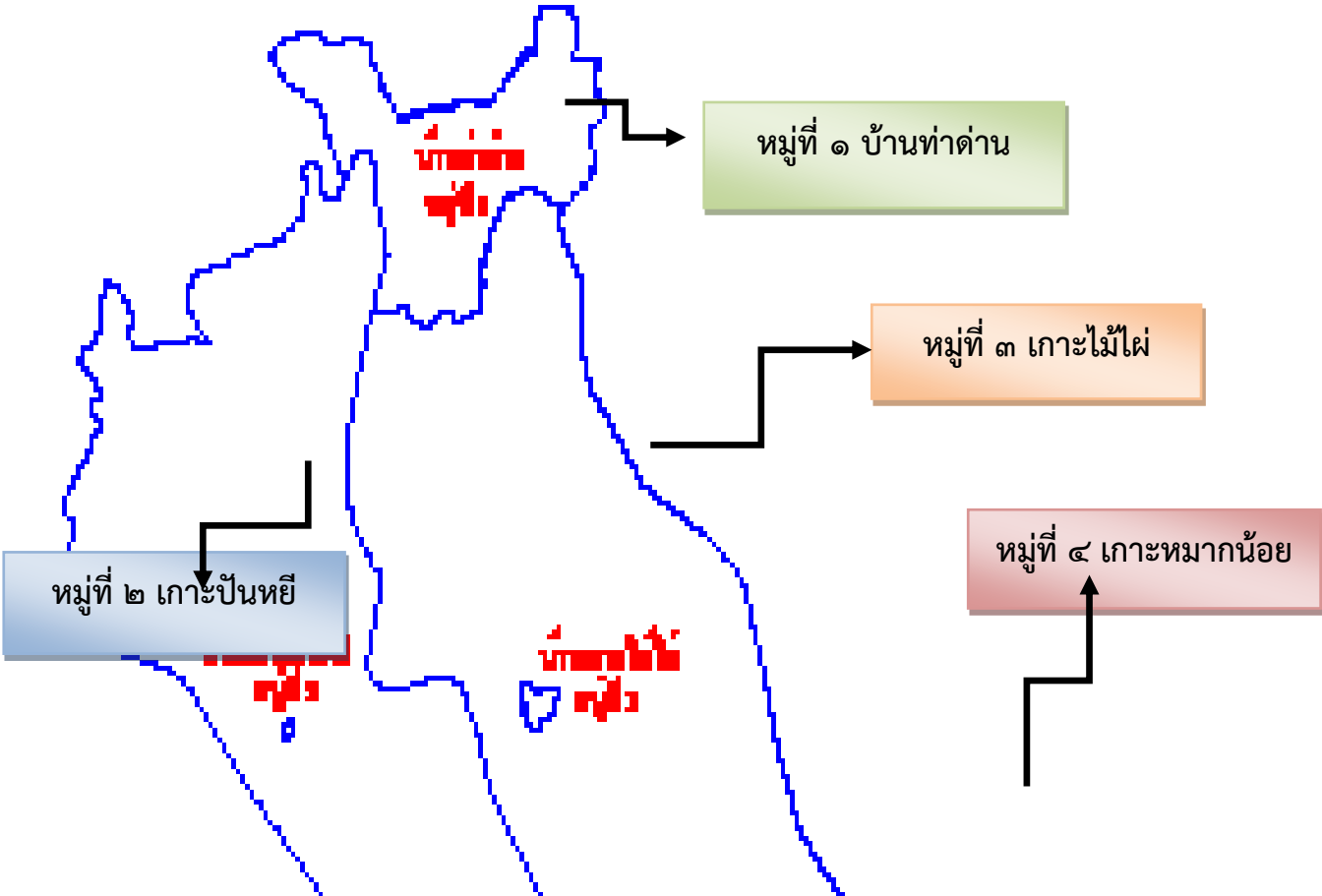
➤ ประวัติความเป็นมา

ย้อนหลังกลับไปนับร้อยปี บรรพบุรุษของคนป็นหยี ซึ่งเป็นครอบครัวชาวชวา จำนวน 3 ครอบครัว อพยพมาจากอินโดนีเซียโดยเรือใบ 3 ลำ เพื่อค้นหาแหล่งทำกินที่ดีกว่าเดิม พวกเขาตกลงกันว่าหากใครพบที่ทำกินก่อน ให้สื่อสัญญาณด้วยการปักธงที่ยอดเขา และในที่สุดครอบครัว "โต๊ะบายู" ก็พบเกาะหนึ่งก่อนใคร จึงขึ้นไปปักธงไว้ที่ยอดเขา และตั้งชื่อเกาะนั้นว่า "ป็นหยี" ที่แปลว่า "ธง" มาจากภาษาอินโดนีเซีย

➤ ที่ตั้ง

องค์การบริหารส่วนตำบลเกาะป็นหยี สำนักงานตั้งอยู่เลขที่ 60 หมู่ที่ 1 บ้านท่าด่าน ตำบลเกาะป็นหยี อำเภอเมือง จังหวัดพังงา อยู่ทางทิศตะวันตกเฉียงใต้ของที่ว่าการอำเภอเมืองพังงา ประมาณ 7 กิโลเมตร ตามลักษณะภูมิศาสตร์จัดอยู่บริเวณภาคใต้ฝั่งตะวันตกของประเทศไทย ห่างจากกรุงเทพมหานครไปทางทิศใต้ประมาณ 795 กิโลเมตร

แผนที่ตำบลเกาะป็นหยี



หมู่ที่ ๑ บ้านท่าด่าน

หมู่ที่ ๓ เกาะไม้ไผ่

หมู่ที่ ๒ เกาะป็นหยี

หมู่ที่ ๔ เกาะหมากน้อย

x

➤ **อาณาเขตติดต่อ**

ทิศเหนือ ติดต่อบ้านตากแดด อำเภอเมืองพังงา จังหวัดพังงา บริเวณกึ่งกลางคลองเขตกน้ำ บริเวณพิกัด MK 419249 ไปทางทิศเหนือ ถึงบริเวณพิกัด MK 443266 และตัดผ่านสู่กึ่งกลางคลองในหงบ ถึงบริเวณพิกัด MK 453292 และไปทางทิศตะวันออก ตัดผ่านกึ่งกลางเกาะปันหยีถึงบริเวณพิกัด MK 466291 และไปทางทิศใต้ตามกึ่งกลางคลองเกาะปันหยีถึงบริเวณพิกัด MK 469283 ซึ่งเป็นอาณาเขตติดต่อกับตำบลถ้ำน้ำผุด แล้ววกไปทางทิศตะวันออกตามกึ่งกลางคลองและผ่านไปทางทิศเหนือถึงบริเวณพิกัด MK 487297 รวมระยะทางด้านทิศเหนือประมาณ 13 กิโลเมตร

ทิศตะวันออก ติดต่อบ้านบางเตย อำเภอเมืองพังงา จังหวัดพังงา บริเวณพิกัด MK 487297 ไปทางทิศใต้แล้วตัดผ่านกึ่งกลางคลองพังงา บริเวณพิกัด MK 489272 และผ่านไปตามกึ่งกลางคลองพังงา ผ่านร่องน้ำลึกด้านทิศตะวันออกของเกาะกลางเหนือไปจนถึงบริเวณพิกัด MK 570191 ซึ่งเป็นเขตติดต่อกับอำเภออ่าวลึก จังหวัดกระบี่ และไปทางทิศ

ใต้ตามร่องน้ำลึก ถึงบริเวณพิกัด MK 574134 รวมระยะทางด้านทิศตะวันออกประมาณ 19 กิโลเมตร

ทิศใต้ ติดต่อดำบลเกาะยาวน้อย อำเภอเกาะยาว จังหวัดพังงา บริเวณร่องน้ำลึกบริเวณพิกัด MK 574134 ไปทางทิศตะวันตกตามร่องน้ำลึก ถึงบริเวณ MK 473134 รวมระยะทางด้านทิศใต้ประมาณ 10 กิโลเมตร

ทิศตะวันตก ติดต่อ อำเภอตะกั่วทุ่ง จังหวัดพังงา บริเวณร่องน้ำลึกบริเวณพิกัด MK 473134 ไปทางทิศเหนือผ่านด้านทิศตะวันตกของเกาะนมนสาวน้อยและผ่านสู่กึ่งกลางคลองเขาตกรน้ำไปจนถึงบริเวณ MK 419249 ซึ่งเป็นจุดเริ่มต้นด้านทิศเหนือ รวมระยะทางด้านทิศตะวันตกประมาณ 14 กิโลเมตร

► เนื้อที่

องค์การบริหารส่วนตำบลเกาะปันหยี มีเนื้อที่ประมาณ 108.09 ตารางกิโลเมตร หรือประมาณ 68,007.50 ไร่

1.2 ลักษณะภูมิประเทศ

พื้นที่ส่วนใหญ่ตั้งอยู่ในทะเลอ่าวพังงาและบริเวณป่าชายเลนอุทยานแห่งชาติอ่าวพังงา มีหมู่บ้านจำนวน 4 หมู่บ้าน ดังนี้

หมู่ที่ 1 บ้านท่าด่าน	ตั้งอยู่บริเวณน้ำตื้นในอ่าวพังงา
หมู่ที่ 2 เกาะปันหยี	ตั้งอยู่บริเวณน้ำตื้นในอ่าวพังงา

หมู่ที่ 3 เกาะไม้ไผ่	ตั้งอยู่บนเกาะและป่าชายเลนอ่าวพังงา
หมู่ที่ 4 เกาะหมากน้อย	ตั้งอยู่บนเกาะในอ่าวพังงา

1.3 ลักษณะภูมิอากาศ

ตำบลเกาะปันหยีมีลักษณะภูมิอากาศแบบร้อนชื้น มีฝนตกเกือบตลอดทั้งปี โดยได้รับอิทธิพลจากลมมรสุมตะวันตกเฉียงใต้ ทำให้มี 2 ฤดู คือ ฤดูฝนและฤดูร้อน

1.4 ลักษณะของดิน

มีลักษณะเป็นดินเหนียวปนทราย ดินโคลนน้ำเค็ม

2. ด้านการเมือง/การปกครอง

2.1 เขตการปกครอง

- เจ้าหน้าที่ปกครองท้องที่ตำบล

รายชื่อ	ตำแหน่ง
หมู่ที่ 1 บ้านท่าด่าน	
นายสุทธิพงศ์ เท่งวานิช	ผู้ใหญ่บ้านบ้านท่าด่าน
นางสาววนิดา กาหลง	ผู้ช่วยผู้ใหญ่บ้านฝ่ายรักษาความสงบ
นายมานะ แซ่ตัน	ผู้ช่วยผู้ใหญ่บ้านฝ่ายปกครอง
นางสายทิพย์ ธรรมรงค์	ผู้ช่วยผู้ใหญ่บ้านฝ่ายปกครอง
นายธีรยุทธ กาเกตุ	สารวัตรกำนันตำบลเกาะปันหยี
หมู่ที่ 2 เกาะปันหยี	
นายมูฮำหมัด ประสานพันธ์	กำนันตำบลเกาะปันหยี
นายชาคริต ฟองละแอ	ผู้ช่วยผู้ใหญ่บ้านฝ่ายรักษาความสงบ
นางรัตนา สุทธิการ	ผู้ช่วยผู้ใหญ่บ้านฝ่ายปกครอง
นายชัยนาวิน แบบฉบับ	ผู้ช่วยผู้ใหญ่บ้านฝ่ายปกครอง
นายเจริญ ศรีทอง	แพทย์ประจำตำบล
นายสาโรจน์ สมุทรสารันต์	สารวัตรกำนันตำบลเกาะปันหยี
หมู่ที่ 3 เกาะไม้ไผ่	
นายร้อยรัก พิทักษ์	ผู้ใหญ่บ้านเกาะไม้ไผ่
นายอนันต์ สันสมุทร	ผู้ช่วยผู้ใหญ่บ้านฝ่ายรักษาความสงบ
นางสาวอรทัย พิทักษ์	ผู้ช่วยผู้ใหญ่บ้านฝ่ายปกครอง
นางมารีหะ เต็นสิริ	ผู้ช่วยผู้ใหญ่บ้านฝ่ายปกครอง

รายชื่อ	ตำแหน่ง
หมู่ที่ 4 เกาะหมากน้อย	
นางพิมพ์ิกา สระวารี	ผู้ใหญ่บ้านเกาะหมากน้อย
นายกฤษดา กองสิน	ผู้ช่วยผู้ใหญ่บ้านฝ่ายรักษาความสงบ
นายสมชัย มุ่งกิจ	ผู้ช่วยผู้ใหญ่บ้านฝ่ายปกครอง
นายอภิสิทธิ์ เหมพิทักษ์	ผู้ช่วยผู้ใหญ่บ้านฝ่ายปกครอง

2.2 การเลือกตั้ง

▶ ฝ่ายบริหาร แบ่งเป็น

1.คณะผู้บริหาร จำนวน 3 คน ประกอบด้วย

1.1 นายกองค้การบริหารส่วนตำบลเกาะป็นหยี มาจากการเลือกตั้งโดยตรง
ของประชาชน

- นายดำรง สิ้นโต

1.2 รองนายกองค้การบริหารส่วนตำบลเกาะป็นหยี จำนวน 2 คน มาจาก
การแต่งตั้งของนายกองค้การบริหารส่วนตำบลเกาะป็นหยี

- นายกิตติ เล่านา

- นายประสิทธิ์ เหมมินทร์

1.3 เลขานุการนายกองค้การบริหารส่วนตำบลเกาะป็นหยี จำนวน 1 คน มา
จากการแต่งตั้งของนายกองค้การบริหารส่วนตำบลเกาะป็นหยี

- นายไพสิต วาริศรี

▶ **ฝ่ายนิติบัญญัติ** มีสมาชิกสภาองค์การบริหารส่วนตำบล จำนวน 6 คน
ประกอบด้วย ประธานสภาองค์การบริหารส่วนตำบล จำนวน 1 คน รองประธานสภาองค์การบริหารส่วน
ตำบล จำนวน 1 คน และเลขานุการสภาองค์การบริหารส่วนตำบล จำนวน 1 คน แบ่งสมาชิกสภาองค์การ
บริหารส่วนตำบลตามหมู่บ้านต่าง ๆ ดังนี้

หมู่ที่ 1 บ้านท่าด่าน จำนวน 1 คน

- นายซ้อแหล๊ะ เจริญจิตร

หมู่ที่ 2 บ้านเกาะป็นหยี จำนวน 2 คน

- นายสมเกียรติ์ เริงสมุทร

- นายอานัส สำเภารัตน์

หมู่ที่ 3 บ้านเกาะไม้ไผ่ จำนวน 1 คน

- นายอดิคุณ วาริศรี

หมู่ที่ 4 บ้านเกาะหมากน้อย จำนวน 2 คน

- นายห้าเหล็่ม สัปรส

- นายสมชาย เหมพิทักษ์

➤ การเมืองและการเลือกตั้ง (เมื่อวันที่ 28 พฤศจิกายน 2564)

▶นายกองค์การบริหารส่วนตำบล

รายการ	จำนวน (คน)	ร้อยละ
ผู้มีสิทธิเลือกตั้ง	3,080	-
ผู้มาใช้สิทธิเลือกตั้ง	2,418	78.50
บัตรดี	2,342	76.03
บัตรเสีย	66	2.72
ผู้ไม่ประสงค์ลงคะแนน	10	0.41

▶สมาชิกสภาองค์การบริหารส่วนตำบล

รายการ	จำนวน (คน)	ร้อยละ
ผู้มีสิทธิเลือกตั้ง	3,080	-
ผู้มาใช้สิทธิเลือกตั้ง	2,417	78.47
บัตรดี	2,353	76.39
บัตรเสีย	58	2.70
ผู้ไม่ประสงค์ลงคะแนน	6	0.24

3. ประชากร

3.1 ข้อมูลเกี่ยวกับจำนวนประชากร

จำนวนหมู่บ้านที่อยู่ในเขตความรับผิดชอบขององค์การบริหารส่วนตำบลเกาะปันหยี มีจำนวน 4 หมู่บ้าน ดังนี้

หมู่ที่ 1 บ้านท่าด่าน

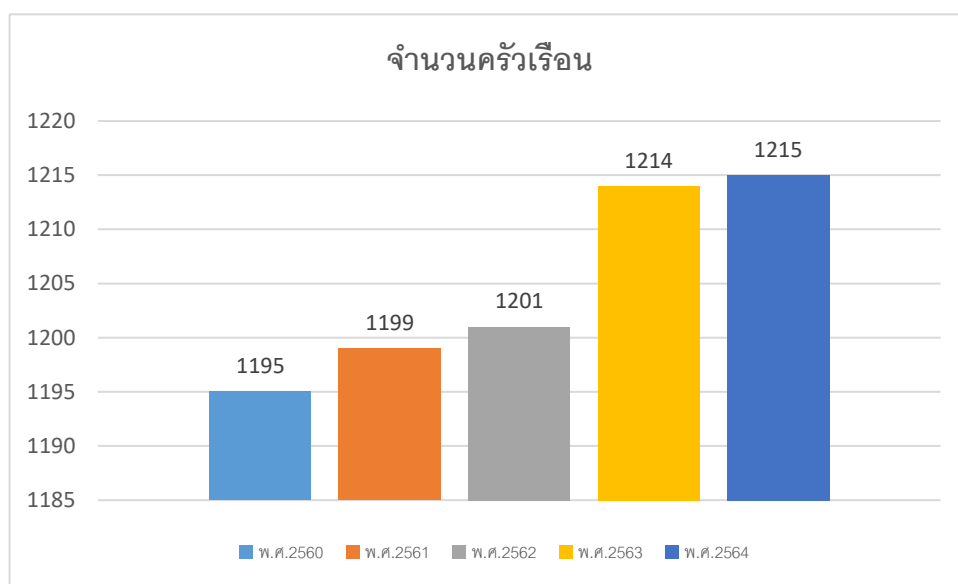
หมู่ที่ 2 เกาะปันหยี

หมู่ที่ 3 เกาะไม้ไผ่

หมู่ที่ 4 เกาะหมากน้อย

3.1.1 จำนวนครัวเรือน

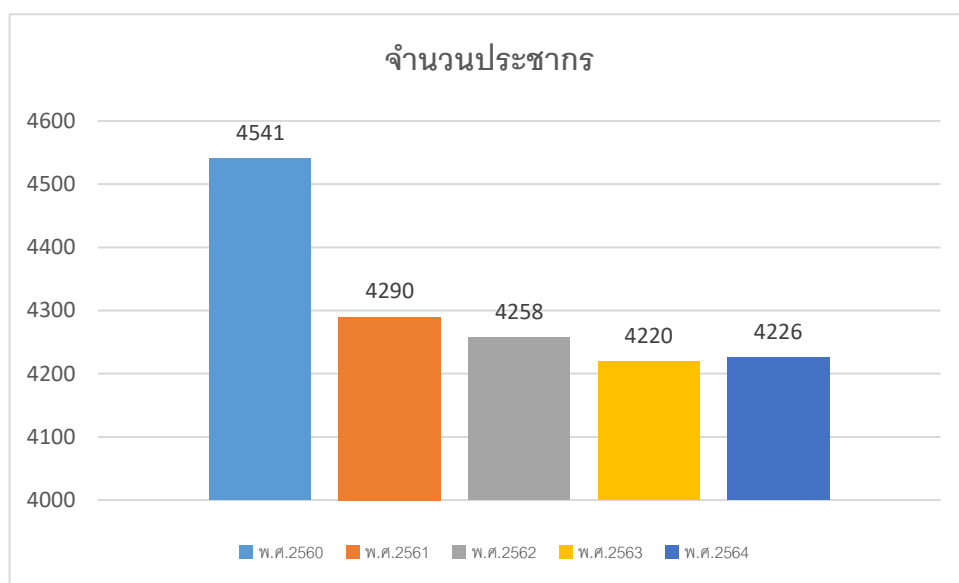
จำนวนครัวเรือน					
ชื่อหมู่บ้าน	พ.ศ.2560	พ.ศ.2561	พ.ศ.2562	พ.ศ.2563	พ.ศ.2564
บ้านท่าด่าน	258	259	259	261	261
บ้านเกาะปันหยี	337	339	340	346	346
บ้านเกาะไม้ไผ่	249	249	249	250	250
บ้านเกาะหมากน้อย	351	352	353	357	358
รวม	1,195	1,199	1,201	1,214	1,215



การคาดการณ์ในอนาคต : การเปลี่ยนแปลงของจำนวนครัวเรือนในตำบลเกาะปันหยีในช่วงระยะเวลา 5 ปีที่ผ่านมา ทำให้ทราบว่าในแต่ละช่วงปีมีอัตราการเปลี่ยนแปลงของจำนวนครัวเรือนเพิ่มสูงขึ้นอยู่ในอัตราที่ต่ำกว่าร้อยละ 1 ดังนั้นในอนาคต คาดว่าสถานการณ์การเปลี่ยนแปลงของจำนวนครัวเรือนน่าจะเพิ่มสูงขึ้น แต่ทั้งนี้ไม่เกินอัตราร้อยละ 1

3.1.2 จำนวนประชากร

จำนวนประชากร	พ.ศ.2560	พ.ศ.2561	พ.ศ.2562	พ.ศ.2563	พ.ศ.2564
	4,541	4,290	4,258	4,220	4,226



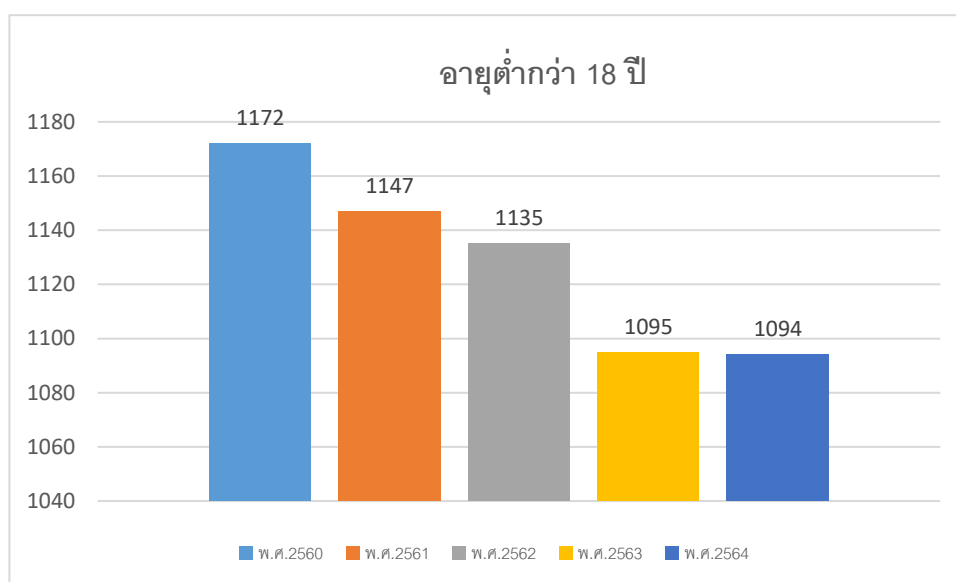
การคาดการณ์ในอนาคต : การเปลี่ยนแปลงของจำนวนประชากรในตำบลเกาะปันหยี่ในช่วงระยะเวลา 5 ปีที่ผ่านมาทำให้ทราบว่าในแต่ละช่วงปีมีอัตราการเปลี่ยนแปลงของจำนวนประชากรเพิ่มสูงขึ้นในช่วง 2 ปีแรก อยู่ในอัตราที่ต่ำกว่าร้อยละ 1 และต่ำลงในช่วง 2 ปีหลัง ในอัตราที่ต่ำกว่าร้อยละ 1 ดังนั้นในอนาคตคาดว่าสถานการณ์การเปลี่ยนแปลงของจำนวนประชากรน่าจะต่ำลงเรื่อย ๆ ซึ่งสาเหตุอาจเกิดจากภาวะเศรษฐกิจที่ตกต่ำ จึงส่งผลให้อัตราการเกิดลดลงตามไปด้วย

3.2 ช่วงอายุและจำนวนประชากร

3.2.1 การวิเคราะห์ประชากรแยกตามช่วงอายุ

1.) ประชากรอายุต่ำกว่า 18 ปี

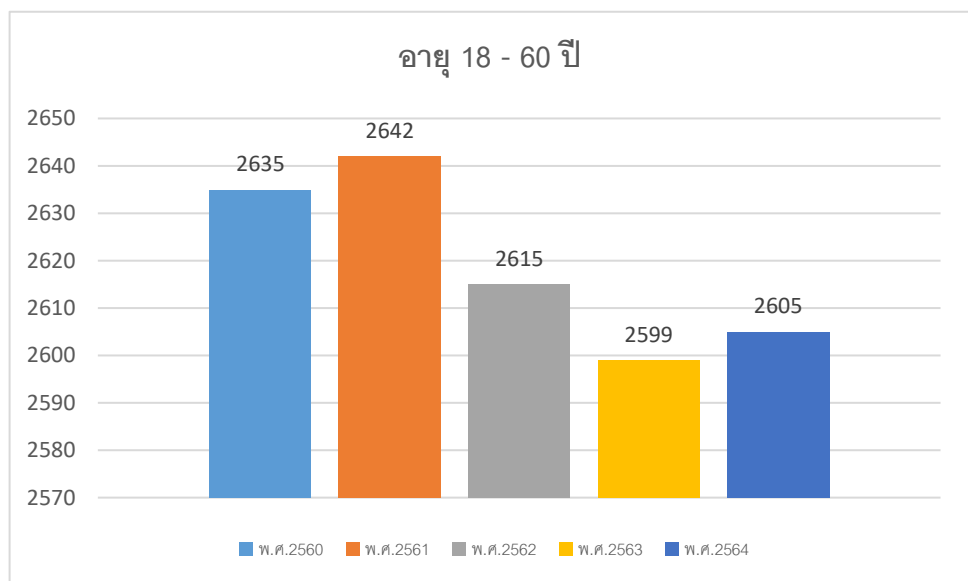
ช่วงอายุและจำนวนประชากร					
อายุต่ำกว่า 18 ปี	พ.ศ.2560	พ.ศ.2561	พ.ศ.2562	พ.ศ.2563	พ.ศ.2564
	1,172	1,147	1,1365	1,095	1,094



การคาดการณ์ในอนาคต : การเปลี่ยนแปลงประชากรในตำบลที่ช่วงอายุต่ำกว่า 18 ปี ในช่วงระยะเวลา 5 ปี ที่ผ่านมา เฉลี่ยโดยรวมมีแนวโน้มลดลงอย่างต่อเนื่องซึ่งสาเหตุอาจเกิดจากภาวะเศรษฐกิจที่ตกต่ำส่งผลให้อัตราการเกิดลดลง จึงทำให้ประชากรในช่วงอายุต่ำกว่า 18 ปี ลดลงตามไปด้วย ในอนาคตคาดว่าอัตราจำนวนประชากรยังคงสอดคล้องกับภาวะทางเศรษฐกิจ ถ้าเศรษฐกิจปรับตัวขึ้นก็น่าจะมีอัตราการเกิดที่สูงขึ้น เมื่ออัตราการเกิดสูงขึ้นจำนวนประชากรอายุช่วงนี้ก็ปรับจำนวนสูงขึ้นเช่นกัน แต่ถ้าหากเศรษฐกิจยังคงที่หรือทรุดตัวลงอัตราจำนวนประชากรก็จะลดลงเรื่อย ๆ ซึ่งผลพวงมาจากอัตราการเกิดน้อยลง

2.) ประชากรอายุ 18 - 60 ปี

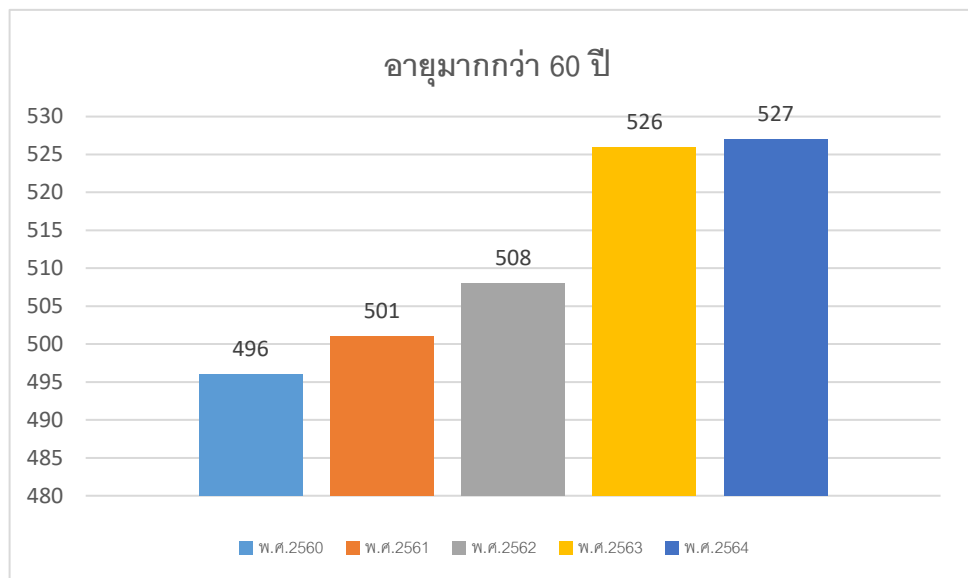
ช่วงอายุและจำนวนประชากร					
อายุ 18-60 ปี	พ.ศ.2560	พ.ศ.2561	พ.ศ.2562	พ.ศ.2563	พ.ศ.2564
		2,635	2,642	2,615	2,599



การคาดการณ์ในอนาคต : การเปลี่ยนแปลงประชากรในตำบลที่ ช่วงอายุ 18-60 ปี ในช่วงระยะเวลา 5 ปี ที่ผ่านมา เฉลี่ยโดยภาพรวมมีความสัมพันธ์กับ ประชากรช่วงอายุต่ำกว่า 18 ปี จะเห็นได้ว่าเมื่อประชากรที่ช่วงอายุต่ำกว่า 18 ปีลดลง ประชากรช่วงอายุ 18-60ปีก็จะลดตามไปด้วย และตรงกันข้ามเมื่อประชากรช่วงอายุต่ำกว่า 18 ปี เพิ่มสูงขึ้น ประชากรช่วงอายุ 18-60ปีก็จะสูงขึ้นตามไปด้วย ในอนาคตคาดว่า อัตราจำนวนประชากรช่วงอายุ 18-60 ปี ก็ยังคงมีความสัมพันธ์แบบเดียวกัน แต่ใน ขณะเดียวกันก็ยังมีปัจจัยอื่นเป็นตัวแปรด้วย เช่น อัตราการเกิด อัตราการเสียชีวิต

3.) ประชากรอายุมากกว่า 60 ปี

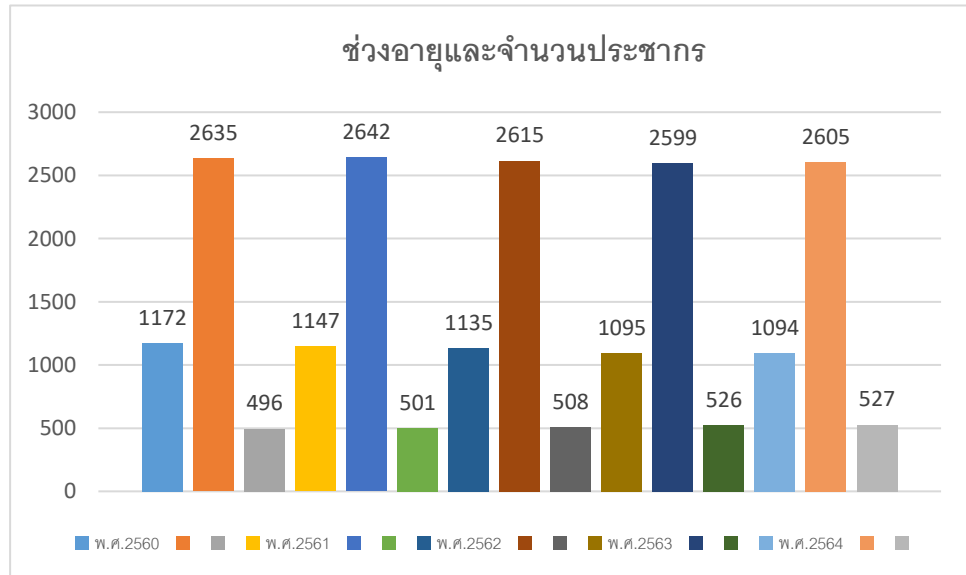
ช่วงอายุและจำนวนประชากร					
อายุมากกว่า 60 ปี	พ.ศ.2560	พ.ศ.2561	พ.ศ.2562	พ.ศ.2563	พ.ศ.2564
		496	501	508	526



การคาดการณ์ในอนาคต : การเปลี่ยนแปลงประชากรในตำบลที่ช่วงอายุมากกว่า 60 ปี ในช่วงระยะเวลา 5 ปี ที่ผ่านมา ปรากฏว่ามีอัตราเพิ่มสูงขึ้นทุกๆปี ซึ่งตรงกันข้ามกับประชากรที่ช่วงอายุต่ำกว่า 18 ปี ที่มีอัตราลดลงอย่างต่อเนื่อง แสดงให้เห็นว่า ประชากรช่วงอายุมากกว่า 60 ปี มีอัตราการเสียชีวิตลดลง สาเหตุอาจเป็นปัจจัยทางด้านการบริการสาธารณสุข คุณภาพชีวิต การบริการพื้นฐานมีมากขึ้น ส่งผลให้ประชากรมีอายุยืนยาวขึ้น

3.2.2 การวิเคราะห์ช่วงอายุและจำนวนประชากรในภาพรวม

ช่วงอายุและจำนวนประชากร					
ช่วงอายุ	พ.ศ.2560	พ.ศ.2561	พ.ศ.2562	พ.ศ.2563	พ.ศ.2564
อายุต่ำกว่า 18 ปี	1,172	1,147	1,135	1,095	1,094
อายุ 18-60 ปี	2,635	2,642	2,615	2,599	2,605
อายุมากกว่า 60 ปี	496	501	508	526	527



การคาดการณ์ในอนาคต : การเปลี่ยนแปลงของประชากรในตำบลที่ช่วงอายุ 18-60 ปี มีความสัมพันธ์ในลักษณะเดียวกันกับประชากรที่ช่วงอายุต่ำกว่า 18 ปี แต่ประชากรที่ช่วงอายุมากกว่า 60 ปี จะแตกต่างหรือไม่มีความสัมพันธ์ในทางเดียวกันกับประชากรช่วงอายุต่ำกว่า 60 ปีลงมา ถึงแม้ว่าประชากรดังกล่าวจะเปลี่ยนแปลงในอัตราที่สูงขึ้นหรือต่ำลงก็ตาม ดังนั้นในอนาคตคาดการณ์ได้ว่าประชากรตำบลเกาะปันหยีจะขาดแคลนประชากรในวัยทำงานเนื่องจากมีอัตราการเกิดน้อยลง และประชากรส่วนใหญ่จะเป็น

สังคมของผู้สูงอายุมากขึ้น ซึ่งอาจมาจากปัจจัยการบริการด้านสาธารณสุข การบริการขั้นพื้นฐาน ที่ทำให้ประชากรมีอายุยืนยาวขึ้น

ที่มา : ข้อมูลเกี่ยวกับช่วงอายุและจำนวนประชากร จาก สำนักงานทะเบียนราษฎร์อำเภอเมืองพังงา จังหวัดพังงา ณ วันที่ 19 มีนาคม 2564

4. สภาพทางสังคม

4.1 การศึกษา

4.1.1 โรงเรียนสังกัดสำนักงานคณะกรรมการการศึกษาขั้นพื้นฐาน (สพฐ.) จำนวน 3 แห่ง

1) โรงเรียนเกาะปันหยี (ตั้งอยู่ในเกาะปันหยี หมู่ที่ 2)

ระดับชั้น	ชาย	หญิง	รวม	ผู้บริหารสถานศึกษา
อนุบาล 1	-	-	-	นางพนารัตน์ สุริยพันธ์
อนุบาล 2	6	13	19	รักษาราชการแทน
อนุบาล 3	7	7	14	ผู้อำนวยการโรงเรียน
ประถมศึกษาปีที่ 1	8	6	14	
ประถมศึกษาปีที่ 2	7	2	9	
ประถมศึกษาปีที่ 3	6	6	12	
ประถมศึกษาปีที่ 4	6	7	13	
ประถมศึกษาปีที่ 5	11	5	16	
ประถมศึกษาปีที่ 6	8	4	12	
รวมทั้งสิ้น	59	50	109	

2) โรงเรียนเกาะไม้ไผ่ (ตั้งอยู่ในเกาะไม้ไผ่ หมู่ที่ 3)

ระดับชั้น	ชาย	หญิง	รวม	ผู้บริหารสถานศึกษา
อนุบาล 1	-	-	-	นางพรรณราย จรุงการ
อนุบาล 2	3	4	7	ผู้อำนวยการโรงเรียน
อนุบาล 3	4	3	7	
ประถมศึกษาปีที่ 1	3	1	4	
ประถมศึกษาปีที่ 2	4	3	7	

ประถมศึกษาปีที่ 3	5	5	10	
ประถมศึกษาปีที่ 4	2	2	4	
ประถมศึกษาปีที่ 5	4	2	6	
ประถมศึกษาปีที่ 6	3	3	6	
รวมทั้งสิ้น	28	23	51	

3) โรงเรียนเกาะหมากน้อย (ตั้งอยู่ในเกาะหมากน้อย หมู่ที่ 4)

ระดับชั้น	ชาย	หญิง	รวม	ผู้บริหารสถานศึกษา
อนุบาล 1	-	-	-	นางนิลฉวี ศรีม่วง
อนุบาล 2	17	6	23	ผู้อำนวยการโรงเรียน
อนุบาล 3	13	7	20	
ประถมศึกษาปีที่ 1	15	12	27	
ประถมศึกษาปีที่ 2	12	10	22	
ประถมศึกษาปีที่ 3	8	16	24	
ประถมศึกษาปีที่ 4	8	12	20	
ประถมศึกษาปีที่ 5	10	14	24	
ประถมศึกษาปีที่ 6	13	11	24	
รวมทั้งสิ้น	96	88	184	

4.1.2 ศูนย์พัฒนาเด็กเล็ก จำนวน 4 แห่ง

หมู่ที่	ชื่อสถานศึกษา	จำนวนเด็กเล็ก			บุคลากรผู้รับผิดชอบ
		ชาย	หญิง	รวม	
1	ศูนย์พัฒนาเด็กเล็ก บ้านท่าด่าน	10	6	16	1.นางสีต้า เต่นมาลัย 2.นางสาวสุพรรณิ เล่านา

2	ศูนย์พัฒนาเด็กเล็ก เกาะปันหยี	9	14	23	1.นางสาวรุจิรา เทพรักษา 2.นางสาวปัทมา วารีศรี
3	ศูนย์พัฒนาเด็กเล็ก เกาะไม้ไผ่	5	7	12	1.นางสุมาลี กาเกตู 2.นางสาวหทัยกานต์ วารีศรี
4	ศูนย์พัฒนาเด็กเล็ก เกาะหมากน้อย	11	13	24	1.นางสาวสุกัลยา หมั่นกุล 2.นางสาวศศิธร เต็มมาลัย
รวมทั้งสิ้น		35	40	75	

ที่มา : กองการศึกษา ศาสนาและวัฒนธรรม อบต.เกาะปันหยี ณ วันที่ 23
มกราคม 2566

4.2 สาธารณสุข

4.2.1 โรงพยาบาลส่งเสริมสุขภาพในเขตความรับผิดชอบของตำบลเกาะปันหยี จำนวน 3 แห่ง

ลำดับ ที่	ชื่อหน่วยงาน	พื้นที่ รับผิดชอบ	บุคลากรผู้รับผิดชอบ
1	โรงพยาบาลส่งเสริม สุขภาพตำบล เกาะปันหยี	หมู่ที่ 1 บ้านท่าด่าน หมู่ที่ 2 เกาะปันหยี	1.นางสุไหวด้า บุหลาด ผู้อำนวยการ รพ.สต. 2.นางสาวนภาพันธ์ เปรมจิตร พยาบาลวิชาชีพชำนาญการ 3. นางสาวสุวดี คงปาน นchw.สาธารณสุขปฏิบัติการ 4.นางสาวอลิสา สายระย้า ผช.การพยาบาล
2	โรงพยาบาลส่งเสริม สุขภาพตำบล บ้านเกาะไม้ไผ่	หมู่ที่ 3 เกาะไม้ไผ่	1.นายไชยรัตน์ แก้วเสวต รก.ผู้อำนวยการ รพ.สต. 2.นางสาวณัฐนิชา หวันเมือง นchw.สาธารณสุขปฏิบัติการ 3.นางสาวพัชริดา ทองเขาล้าน

			จพง.สาธารณสุขปฏิบัติงาน
3	โรงพยาบาลส่งเสริม สุขภาพตำบล บ้านเกาะหมากน้อย	หมู่ที่ 4 เกาะหมากน้อย	1.นางสาวสุมาลิน สมศิริ รก.ผู้อำนวยการ รพ.สต 2.นางสาวมารีนา เจ๊ะแม พยาบาลวิชาชีพปฏิบัติการ 3.นางสาวอุไร ดำเชื้อ ผช.การพยาบาล

4.2.2 หน่วยกู้ชีพ กู้ภัย เกาะปันหยี (PANYEE RESCUE)

ตราสัญลักษณ์ หน่วยกู้ชีพ กู้ภัย เกาะปันหยี (PANYEE RESCUE)



รายชื่อคณะทำงานหน่วยกู้ชีพ กู้ภัย เกาะปันหยี (PANYEE RESCUE)

ลำดับที่	ชื่อ-สกุล	รหัส	เบอร์โทรศัพท์
1	นายเจริญ. ศรีทอง	PANYEE RESCUE 11	081-895-7193

2	นายจำรัส เหมมินทร์	PANYEE RESCUE 16	089-288-0549
3	นายสุเทพ. พลีตา	PANYEE RESCUE 13	081-968-3136
4	นางสาวจรรยา พลีตา	PANYEE RESCUE 29	089-745-7191
5	นายหริ่อเหม รอบคอบ	PANYEE RESCUE 07	089-650-0713
6	นางรัตนา สุทธิการ	PANYEE RESCUE 12	083-104-8206
7	น.ส.กรรณิการ์ วารีศรี	PANYEE RESCUE 35	083-393-7190
8	น.ส.ปราณี สรรเสริญ	PANYEE RESCUE 31	084-305-9108
9	นางปิตำ มัชฌากิจ	PANYEE RESCUE 33	080-522-1103
10	นางนงเยาว์ สุทธิการ	PANYEE RESCUE 36	087-623-9394
11	นางย่าวาเราะ ประสานพันธ์	PANYEE RESCUE 32	089-973-3835

4.3 อาชญากรรม

- ไม่มี

4.4 ยาเสพติด

- ไม่มี

4.5 การสังคมสงเคราะห์

4.5.1 การให้บริการเบี่ยงชีพผู้สูงอายุ คนพิการ เอดส์

4.5.2 การให้บริการช่วยเหลือซ่อมแซมแก่ผู้ยากไร้

4.5.3 การให้การช่วยเหลือผู้ประสบภัยพิบัติ

5. ระบบบริการพื้นฐาน

5.1 การคมนาคมขนส่ง

5.1.1 การคมนาคมทางบก

- ถนนลาดยาง 1 สาย จากอำเภอเมืองพังงา ถึง หมู่ที่ 1 บ้านท่าด่าน
ยาว 7 กิโลเมตร

5.1.2 การคมนาคมทางน้ำ

หมู่ที่ 1

- ท่าเทียบเรือ อบต. จำนวน 2 ท่า
- ท่าเทียบเรือ อบจ. จำนวน 3 ท่า (ท่าบน - ท่ากลาง - ท่าล่าง)

หมู่ที่ 2

- ท่าเทียบเรือ อบจ. จำนวน 2 ท่า
- ท่าเทียบเรือเกาะปันหยี จำนวน 7 ท่า อบต. 2 ท่า
- เอกชน 5 ท่า

หมู่ที่ 3

- ท่าเทียบเรือไม้ไผ่ จำนวน 3 ท่า

หมู่ที่ 4

- ท่าเทียบเรือเกาะหมากน้อย จำนวน 1 ท่า

ระยะทางการคมนาคม (กำหนดใช้ อบต.เกาะปันหยี เป็นศูนย์กลาง)

หมู่ที่	ชื่อหมู่บ้าน	ระยะทาง	รูปแบบการเดินทาง
1	บ้านท่าด่าน	ห่างจากอำเภอเมืองพังงาประมาณ 7 กิโลเมตร	ทางบก
2	เกาะปันหยี	ห่างจากท่าเรือบ้านท่าด่านหมู่ที่ 1 ประมาณ 7 กิโลเมตร	ทางน้ำ (มีเรือรับจ้างตลอดวัน)
3	เกาะไม้ไผ่	ห่างจากท่าเรือบ้านท่าด่านหมู่ที่ 1 ประมาณ 8 กิโลเมตร	ทางน้ำ (มีเรือรับจ้างบางเวลา)

4	เกาะหมากน้อย	ห่างจากท่าเรือบ้านท่าด่านหมู่ที่ 1 ประมาณ 12 กิโลเมตร	ทางน้ำ (มีเรือรับจ้างบางเวลา)
---	--------------	--	----------------------------------

5.2 การไฟฟ้า

5.2.1 การมีไฟฟ้าใช้ภายในหมู่บ้าน

หมู่ที่ 1 บ้านท่าด่าน	ไฟฟ้าจาก	การไฟฟ้าส่วนภูมิภาคจังหวัดพังงา
หมู่ที่ 2 เกาะปันหยี	ไฟฟ้าจาก	การไฟฟ้าส่วนภูมิภาคจังหวัดพังงา
หมู่ที่ 3 เกาะไม้ไผ่	ไฟฟ้าจาก	เครื่องปั่นไฟฟ้า อบต.เกาะปันหยี และ พลังงานแสงอาทิตย์
หมู่ที่ 4 เกาะหมากน้อย	ไฟฟ้าจาก	พลังงานแสงอาทิตย์ เครื่องปั่นไฟฟ้าส่วนบุคคล

5.2.2 คริวเรือนที่ไม่มีไฟฟ้าใช้

หมู่ที่ 1 บ้านท่าด่าน	จำนวน 31 คริวเรือน
-----------------------	--------------------

5.3 การประปา

5.3.1 การมีน้ำประปาใช้ภายในหมู่บ้าน

หมู่ที่ 1 บ้านท่าด่าน	การประปาส่วนภูมิภาคจังหวัดพังงา
หมู่ที่ 2 เกาะปันหยี	การประปาส่วนภูมิภาคจังหวัดพังงา โดยการบริหารงานของ อบต.เกาะปันหยี
หมู่ที่ 3 เกาะไม้ไผ่	การประปาส่วนภูมิภาคจังหวัดพังงา โดยการบริหารงานของ อบต.เกาะปันหยี
หมู่ที่ 4 เกาะหมากน้อย	ระบบประปาหมู่บ้าน

5.4 โทรศัพท์

5.4.1 ตู้โทรศัพท์สาธารณะ

หมู่ที่ 1 บ้านท่าด่าน	จำนวน 1 ตู้
หมู่ที่ 2 เกาะปันหยี	จำนวน 2 ตู้

5.4.2 เสาสัญญาณโทรศัพท์เคลื่อนที่

หมู่ที่ 1 บ้านท่าด่าน	สัญญา TRUE	จำนวน 1 เสา
หมู่ที่ 2 เกาะปันทย	สัญญา TRUE 3G	จำนวน 1 เสา
	สัญญา AIS 3G	จำนวน 1 เสา
	สัญญา DTAC	จำนวน 1 เสา
หมู่ที่ 3 เกาะไม้ไผ่	สัญญา TRUE 3G	จำนวน 1 เสา
หมู่ที่ 4 เกาะหมากน้อย	สัญญา DTAC 3G	จำนวน 2 เสา

5.5 ไปรษณีย์/การสื่อสาร/การขนส่งวัสดุ ครุภัณฑ์

5.5.1 ไปรษณีย์

5.5.1.1 เจ้าหน้าที่รับ-ส่งไปรษณีย์

- นางสาวหิลา รัตนพันธ์
- นางสาวพิชณันท์ เหมมินทร์

6. ระบบเศรษฐกิจ

6.1 การเกษตร

การปลูกปาล์ม / ยางพารา / ไม้ยืนต้น

หมู่ที่ 1 บ้านท่าด่าน	ไม่มีพื้นที่ทำการเกษตร เนื่องจากประชาชนไม่มีการถือครองกรรมสิทธิ์ที่ดิน
หมู่ที่ 2 เกาะปันทย	การปลูกยางพารา จำนวน 6 แปลง พื้นที่ประมาณ 27-14-74 ไร่
หมู่ที่ 3 เกาะไม้ไผ่	การปลูกยางพารา จำนวน 6 แปลง พื้นที่ประมาณ 19-2-9 ไร่
หมู่ที่ 4 เกาะหมากน้อย	การปลูกปาล์ม / ยางพารา / ไม้ยืนต้น จำนวน 248 แปลง พื้นที่ประมาณ 244-0-19 ไร่

6.2 การประมง

การเลี้ยงปลาในกระชัง

6.3 การปศุสัตว์

กลุ่มเกษตรกรเลี้ยงแพะเกาะไม้ไผ่

6.4 การบริการ

6.4.1 โรงแรม/ที่พักเอกชน จำนวน 3 แห่ง

- โรงแรมพังงาเบย์รีสอร์ท
- เจมส์บอน บังกะโล
- โฮเต็ล มูรานโน่ พังงาเบย์

6.4.2 ที่พักส่วนราชการ จำนวน 1 แห่ง

- บ้านพักอุทยานแห่งชาติอ่าวพังงา

6.4.3 ร้านอาหาร จำนวน 9 แห่ง

1. ร้านอาหารสวัสดิการอุทยานอ่าวพังงา
2. ร้านอาหารจ่าจรัญ
3. ร้านอาหารนิวเฟิร์นซีฟู้ด
4. ร้านอาหารมุเทียราห์ซีฟู้ด
5. ร้านอาหารอันดามันซีฟู้ด
6. ร้านอาหารชั้นนี้ซีฟู้ด
7. ร้านอาหารปันหยีซีฟู้ด
8. ร้านอาหารเกาะปันหยีวิลเลจ
9. ร้านอาหารไม้ไผ่ปันหยี

6.5 การท่องเที่ยว



◎ **ภูเขาเขียน** มีภาพเขียนโบราณเป็นรูปคนและสัตว์ต่างๆเช่น ลิง ปลาโลมา จระเข้ ฯลฯ อยู่บริเวณผนังถ้ำจากการสำรวจของกรมศิลปากร พบว่าเป็นภาพเขียนสมัยก่อนประวัติศาสตร์ มีความเก่าแก่มีอายุประมาณ 3,000 ปี ตั้งอยู่ก่อน ถึงตัวเกาะปันหยีประมาณ 400 เมตร อยู่บริเวณภูเขาชาวบ้านเลยเรียกกันว่า "เขาเขียน"



◎ **ถ้ำลอด** เป็นช่องเขาที่เกิดจากการกัดกร่อนของน้ำทะเลจนทะลุอีกด้านหนึ่ง มีลักษณะเหมือนถ้ำใหญ่ที่กว้างประมาณ 20 เมตร และยาวประมาณ 70 เมตร ภายในถ้ำมีหินงอกหินย้อยที่สวยงาม เรือสามารถแล่นผ่านเข้าไปได้



◎ **เขาพิงกัน** เป็นเกาะเล็ก ๆ ซึ่งเกิดจากการทรุดตัวของก้อนหิน และเลื่อนตัวลงมาพิงกัน ส่วนเดิมดูเหมือนเป็นภูเขา 2 ลูกถูกผ่าออกจากกัน และพิงกันอยู่เป็นสิ่งมหัศจรรย์อย่างหนึ่ง



◎ **เขาตะปู** เป็นเกาะขนาดเล็กตั้งอยู่โดด ๆ และถูกกัดกร่อนโดยน้ำทะเลทำให้ส่วนล่างถูกกัดเซาะจนเล็กเรียวยาว



◎ **บ้านกลางน้ำ** เป็นหมู่บ้านเกาะปันหยีที่ปลูกสร้างอยู่กลางทะเลโดยไม่มีพื้นดินเลย เป็นชุมชนมุสลิมตั้งอยู่กลางทะเลมานานกว่า 200 ปี เป็นแหล่งท่องเที่ยวที่นักท่องเที่ยวจากทั่วโลกแวะมาเยี่ยมชมตลอดปี



◎ **เขาหมาจู** เป็นภูเขาหินปูนขนาดเล็กตั้งโดดเด่นอยู่ มีแมกไม้ขึ้นปกคลุมตามซอกหิน ทำให้มองดูเหมือนสุนัขพันธุ์พุดเดิล

6.6 อุตสาหกรรม

ไม่มี

6.7 การพาณิชย์และกลุ่มอาชีพ

1. กองทุนสวัสดิการชุมชนตำบลเกาะปันหยี
2. กลุ่มอาชีพการทำเครื่องแกงตำมือบ้านเกาะไม้ไผ่

6.8 แรงงาน

1. แรงงานพม่า

7. ศาสนา ประเพณี วัฒนธรรม

7.1 การนับถือศาสนา

7.1.1 ร้อยละการนับถือศาสนาของประชากร แยกรายหมู่บ้าน

หมู่ที่ 1 บ้านท่าด่าน	นับถือศาสนาอิสลาม	98%
	นับถือศาสนาพุทธ	2 %
หมู่ที่ 2 เกาะปันหยี	นับถือศาสนาอิสลาม	100 %
หมู่ที่ 3 เกาะไม้ไผ่	นับถือศาสนาอิสลาม	100 %
หมู่ที่ 4 เกาะหมากน้อย	นับถือศาสนาอิสลาม	100 %

7.1.2 ร้อยละการนับถือศาสนาของประชากร ระดับตำบล

นับถือศาสนาอิสลาม	98 %
นับถือศาสนาพุทธ	2 %

7.1.3 ข้อมูลศาสนสถานในตำบลเกาะปันหยี่

หมู่ที่	ชื่อสถานที่	รายชื่อกรรมการมัสยิด
1	มัสยิดแห่งทางนำ บ้านท่าด่าน	1. นายไพบุลย์ นางงษ์ อีหม่าม 2. นายประสิทธิ์ ทองดี คอเต็บ 3. นายประยูร มัชการ บิหลั่น
2	มัสยิดเกาะปันหยี่	1. นายสันติ วารีศรี อีหม่าม 2. นายสมาน สายวนประดิษฐ์ คอเต็บ 3. นายบุญลือ ไม้แก้ว บิหลั่น
3	มัสยิดเกาะไม้ไผ่	1. นายศักดิ์ดา วารีศรี อีหม่าม 2. นายวุฒิชัย วารีศรี คอเต็บ 3. นายสมนึก อัจฉมนตรี บิหลั่น
4	มัสยิดเกาะหมากน้อย	1. นายดลหล่อ เหมพิทักษ์ อีหม่าม 2. นายอับดุลก๊ะเดช กองสิน คอเต็บ 3. นายยะโกบ สีนโต บิหลั่น

7.2 ประเพณีและงานประจำปี

- ถี้อศีลอด
- การแข่งขันเรือยาว

7.3 ภูมิปัญญาท้องถิ่น ภาษาถิ่น

- การทำเรือหัวโทง

7.4 สินค้าพื้นเมืองและของที่ระลึก

- น้ำพริกกุ้งเสียบ
- เครื่องประดับจากมุก
- เสื้อผ้าสัญลักษณ์เขาตะปู

8. ทรัพยากรธรรมชาติ

8.1 น้ำ

- ไม่มีแม่น้ำ ลำคลอง มีแต่น้ำทะเล

8.2 ป่าไม้

- มีลักษณะเป็นป่าชายเลน ป่าไม้โกงกาง

8.3 ภูเขา

- มีลักษณะเป็นภูเขาหิน

8.4 คุณภาพของทรัพยากรธรรมชาติ

- ทรัพยากรธรรมชาติและสิ่งแวดล้อมยังมีความอุดมสมบูรณ์

ส่วนที่ 2

ยุทธศาสตร์การพัฒนากองคกรปกครอง ส่วนท้องถิ่น

ส่วนที่ 2 ยุทธศาสตร์องค์กรปกครองส่วนท้องถิ่น

1. ความสัมพันธ์ระหว่างแผนพัฒนาระดับมหภาค

1.1 แผนยุทธศาสตร์ชาติ 20 ปี (พ.ศ.2561 - 2580)

1. ยุทธศาสตร์ด้านความมั่นคง
2. ยุทธศาสตร์ด้านการสร้างความสามารถในการแข่งขัน
3. ยุทธศาสตร์ด้านการพัฒนาและเสริมสร้างศักยภาพทรัพยากรมนุษย์
4. ยุทธศาสตร์ด้านการสร้างโอกาสและความเสมอภาคทางสังคม
5. ยุทธศาสตร์ด้านการสร้างการเติบโต บนคุณภาพชีวิตที่เป็นมิตรต่อสิ่งแวดล้อม
6. ยุทธศาสตร์ด้านการปรับสมดุลและพัฒนาระบบการบริหารจัดการภาครัฐ

1.2 แผนพัฒนาเศรษฐกิจและสังคมแห่งชาติ ฉบับที่ 13 (พ.ศ.2566 - 2570)

1. ไทยเป็นชั้นนำด้านสินค้าเกษตรและเกษตรแปรรูปมูลค่าสูง
2. ไทยเป็นจุดหมายของการท่องเที่ยวที่เน้นคุณภาพและความยั่งยืน

3. ไทยเป็นฐานการผลิตยานยนต์ไฟฟ้าที่สำคัญของโลก
4. ไทยเป็นศูนย์กลางทางการแพทย์และสุขภาพมูลค่าสูง
5. ไทยเป็นประตูการค้าการลงทุนและยุทธศาสตร์ทางโลจิสติกส์ที่สำคัญของภูมิภาค
6. ไทยเป็นศูนย์กลางอุตสาหกรรมอิเล็กทรอนิกส์อัจฉริยะและอุตสาหกรรมดิจิทัลของอาเซียน
7. ไทยมีวิสาหกิจขนาดกลางและขนาดย่อมที่เข้มแข็ง มีศักยภาพสูงและสามารถแข่งขันได้
8. ไทยมีพื้นที่และเมืองอัจฉริยะที่น่าอยู่ ปลอดภัย เด็ดขาดได้อย่างยั่งยืน
9. ไทยมีความยากจนข้ามรุ่นลดลง และมีความคุ้มครองทางสังคมที่เพียงพอเหมาะสม
10. ไทยมีเศรษฐกิจหมุนเวียนและสังคมคาร์บอนต่ำ
11. ไทยสามารถลดความเสี่ยงและผลกระทบจากภัยธรรมชาติ และการเปลี่ยนแปลงสภาพภูมิอากาศ
12. ไทยมีกำลังคนสมรรถนะสูง มุ่งเรียนรู้อย่างต่อเนื่อง ตอบโจทย์การพัฒนาแห่งอนาคต
13. ไทยมีภาครัฐที่ทันสมัย มีประสิทธิภาพ และตอบโจทย์ประชาชน

ความเชื่อมโยงระหว่างหมุดหมายการพัฒนา กับเป้าหมายหลัก

การปรับโครงสร้างการผลิตสู่เศรษฐกิจฐานนวัตกรรม

1. เกษตรและเกษตรแปรรูปมูลค่าสูง
2. การท่องเที่ยวเน้นคุณภาพและเน้นความยั่งยืน
3. การผลิตยานยนต์ไฟฟ้า
4. การแพทย์และสุขภาพมูลค่าสูง
5. ประตูการค้าลงทุนและโลจิสติกส์
6. อิเล็กทรอนิกส์อัจฉริยะ
7. SMEs ที่เข้มแข็งแข่งขันได้
8. พื้นที่และเมืองอัจฉริยะ
10. เศรษฐกิจหมุนเวียนและสังคมคาร์บอนต่ำ

การพัฒนาคนสำหรับโลกยุคใหม่ฐานนวัตกรรม

1. เกษตรและเกษตรแปรรูปมูลค่าสูง
2. การท่องเที่ยวเน้นคุณภาพและเน้นความยั่งยืน
3. การผลิตยานยนต์ไฟฟ้า
4. การแพทย์และสุขภาพมูลค่าสูง
5. ประตุการค้ำลงทุนและโลจิสติกส์
6. อิเล็กทรอนิกส์อัจฉริยะ
7. SMEs ที่เข้มแข็งแข่งขันได้
8. พื้นที่และเมืองอัจฉริยะ
9. เศรษฐกิจหมุนเวียนและสังคมคาร์บอนต่ำ
12. กำลังคนสมรรถนะสูง

การมุ่งสู่สังคมแห่งโอกาสและความเป็นธรรมนวัตกรรม

4. การแพทย์และสุขภาพมูลค่าสูง
5. ประตุการค้ำลงทุน และโลจิสติกส์
6. อิเล็กทรอนิกส์อัจฉริยะ
7. SMEs ที่เข้มแข็งแข่งขันได้
8. พื้นที่และเมืองอัจฉริยะ
9. เศรษฐกิจหมุนเวียนและสังคมคาร์บอนต่ำ
10. เศรษฐกิจหมุนเวียนและสังคมคาร์บอนต่ำ
13. ภาครัฐที่ทันสมัยมีประสิทธิภาพ

การเปลี่ยนผ่านไปสู่ความยั่งยืนฐานนวัตกรรม

1. เกษตรและเกษตรแปรรูปมูลค่าสูง
2. การท่องเที่ยวเน้นคุณภาพและเน้นความยั่งยืน
3. การผลิตยานยนต์ไฟฟ้า
5. ประตุการค้ำลงทุน และโลจิสติกส์
8. พื้นที่และเมืองอัจฉริยะ
10. เศรษฐกิจหมุนเวียนและสังคมคาร์บอนต่ำ
11. ภัยธรรมชาติและการเปลี่ยนแปลงสภาพภูมิอากาศ

การเสริมสร้างความสามารถของประเทศในการรับมือกับการเปลี่ยนแปลงและความเสี่ยงภายใต้ บริบทโลกใหม่ฐานนวัตกรรม

1. เกษตรและเกษตรแปรรูปมูลค่าสูง
4. การแพทย์และสุขภาพมูลค่าสูง
6. อิเล็กทรอนิกส์อัจฉริยะ
8. พื้นที่และเมืองอัจฉริยะ
11. ภัยธรรมชาติและการเปลี่ยนแปลงสภาพภูมิอากาศ
13. ภาครัฐที่ทันสมัยมีประสิทธิภาพ

เป้าหมายการพัฒนาที่ยั่งยืน (Sustainable Development Goals : SDGs)

มีทั้งหมด 17 เป้าหมาย (Goals) ภายใต้หนึ่งเป้าหมายจะประกอบไปด้วยเป้าหมายย่อยๆที่เรียกว่า เป้าประสงค์ (Targets) ซึ่งมีจำนวนทั้งหมด 169 เป้าหมาย และพัฒนาตัวชี้วัด (Indicators) จำนวน 232 ตัวชี้วัด (ทั้งหมด 244 ตัวชี้วัดแต่มีตัวที่ซ้ำ 12 ตัว) เพื่อติดตามความก้าวหน้าของเป้าประสงค์ดังกล่าว

เป้าหมายการพัฒนาทั้ง 17 ข้อ สะท้อน 3 เสาหลักของมิติความยั่งยืน (Three Pillars of Sustainability) คือ มิติด้านสังคม เศรษฐกิจ และสิ่งแวดล้อม บวกกับอีก 2 มิติ คือ มิติด้านสันติภาพและสถาบันและมิติด้านหุ้นส่วนการพัฒนาที่เชื่อมร้อยทุกมิติของความยั่งยืนไว้ด้วยกัน รวมเป็น 5 มิติ องค์การสหประชาชาติแบ่งเป้าหมาย 17 ข้อ ออกเป็น 5 กลุ่ม (เรียกว่า 5 Ps) ประกอบด้วย

1. People (มิติด้านสังคม) : ครอบคลุมเป้าหมายที่ 1 ถึงเป้าหมายที่ 5
2. Prosperity (มิติด้านเศรษฐกิจ) : ครอบคลุมเป้าหมายที่ 7 ถึงเป้าหมายที่ 11
3. Planet (มิติด้านสิ่งแวดล้อม) : ครอบคลุมเป้าหมายที่ 6 เป้าหมายที่ 12 และ 15
4. Peace (มิติด้านสันติภาพและสถาบัน) : ครอบคลุมเป้าหมายที่ 16
5. Partnership (มิติด้านหุ้นส่วนการพัฒนา) : ครอบคลุมเป้าหมายที่ 17

1.3 แผนพัฒนาภาค/แผนพัฒนากลุ่มจังหวัด/แผนพัฒนาจังหวัด

แผนพัฒนาภาคใต้ พ.ศ.2566 – 2570

เป้าหมายการพัฒนาภาค

มุ่งสู่การเป็น “แหล่งท่องเที่ยวและบริการที่มีคุณภาพ แหล่งผลิตสินค้าเกษตรปลอดภัยและมูลค่าสูง เชื่อมโยงเศรษฐกิจระหว่างภูมิภาค”

แผนพัฒนาภาค

ยุทธศาสตร์การพัฒนภาคใต้ มีดังนี้

ยุทธศาสตร์ที่ 1 : พัฒนาและยกระดับการท่องเที่ยวและบริการ และธุรกิจต่อเนื่องด้านการท่องเที่ยวสู่การท่องเที่ยวและบริการที่มีมาตรฐานและมีมูลค่าสูง

ยุทธศาสตร์ที่ 2 : พัฒนาและยกระดับอุตสาหกรรมการแปรรูปสินค้าเกษตรหลักด้วยนวัตกรรมเพื่อสร้างมูลค่าเพิ่ม

ยุทธศาสตร์ที่ 3 : ส่งเสริมการผลิตและการแปรรูปเพื่อสร้างมูลค่าเพิ่มสินค้าเกษตรและปศุสัตว์หลักของภาค

ยุทธศาสตร์ที่ 4 : อนุรักษ์ ป่าไม้ และบริหารจัดการทรัพยากรธรรมชาติและสิ่งแวดล้อมอย่างเป็นระบบ

ยุทธศาสตร์ที่ 5 : พัฒนาพื้นที่เขตพัฒนาเศรษฐกิจพิเศษชายแดนและด่านพรมแดน รวมทั้งพื้นที่ระเบียงเศรษฐกิจภาคใต้ให้เป็นประตูการค้าการลงทุนและพื้นที่เศรษฐกิจใหม่ของภาค

ยุทธศาสตร์ที่ 6 : เสริมสร้างความปลอดภัยในชีวิตและทรัพย์สิน

แผนพัฒนากลุ่มจังหวัด

การจัดทำแผนยุทธศาสตร์การพัฒนภาคใต้จะต้องมีความสอดคล้องกับยุทธศาสตร์การพัฒนตามสภาพพื้นที่ของตนตามอำนาจหน้าที่ โดยองค์การบริหารส่วนตำบลเกาะปันหยี อยู่ในเขตพื้นที่จังหวัดพังงา ซึ่งอยู่ในกลุ่มจังหวัดภาคใต้ฝั่งอันดามัน ซึ่งมีรายละเอียดดังนี้

กลุ่มจังหวัดภาคใต้ฝั่งอันดามัน ประกอบด้วย ระนอง พังงา ภูเก็ต กระบี่ ตรัง และสตูล

เป้าหมายการพัฒนา “ศูนย์กลางการท่องเที่ยวเน้นคุณค่าและเกษตรแนวใหม่ เพื่อสังคมแห่งความสุขและวิถีชีวิตที่ยั่งยืน”

แผนพัฒนาจังหวัด พ.ศ.2566 – 2570

► เป้าหมายการพัฒนา

“ศูนย์กลางการท่องเที่ยวเชิงนิเวศและสุขภาพ เกษตรยั่งยืน สังคมแห่งการเรียนรู้ สู่
ความเป็นเมืองอัจฉริยะ พังงาแห่งความสุข”

ยุทธศาสตร์การพัฒนาจังหวัดพังงา ประกอบด้วย ๔ ประเด็นการพัฒนา ตามลำดับ
ความสำคัญ ดังนี้

- ยุทธศาสตร์ที่ 1 พัฒนาคุณภาพชีวิต การศึกษา กีฬาและสิ่งแวดล้อม
- ยุทธศาสตร์ที่ 2 พัฒนาการท่องเที่ยวเชิงนิเวศ วัฒนธรรม และวิถีชุมชน
- ยุทธศาสตร์ที่ 3 พัฒนาเกษตรกรรมยั่งยืน บนพื้นฐานของความพอเพียง
- ยุทธศาสตร์ที่ 4 การบริหารจัดการด้วยหลักธรรมาภิบาล

เป้าประสงค์

1. ประชาชนจังหวัดพังงามีสุขภาพที่ดีและคุณภาพชีวิตที่ดี
2. มีสถานที่แหล่งท่องเที่ยวด้านเกษตรชุมชนเพิ่มขึ้น พร้อมนวัตกรรมใหม่ๆ นอกเหนือจาก
สถานที่ท่องเที่ยวทางทะเล
3. มีระบบโครงสร้างพื้นฐานได้มาตรฐาน ครอบคลุม และเชื่อมโยงระหว่างท้องถิ่นรองรับการ
สัญจรไปมาในชีวิตประจำวันและการสัญจรไปสู่แหล่งท่องเที่ยว
4. การมีส่วนร่วมของภาคีเครือข่ายทุกเครือข่ายในการพัฒนาท้องถิ่น
5. ชนบทธรรมนิยมประเพณี วัฒนธรรมอันดีงามและภูมิปัญญาท้องถิ่น ได้รับการเชิดชูและ
สืบทอดให้คงอยู่สืบไป
6. การกีฬาได้รับการพัฒนาสู่ความเป็นเลิศ กีฬาเพื่อสร้างเสริมสุขภาพ และการกีฬาเพื่อการ
ท่องเที่ยว
7. ประชาชนมีจิตสำนึกและมีส่วนร่วมในการเฝ้าระวังและอนุรักษ์พร้อมทั้งแก้ไขปัญหา
ทรัพยากรธรรมชาติ
8. ระบบการบริหารจัดการมีประสิทธิภาพตามหลักธรรมาภิบาล

ตัวชี้วัด

ยุทธศาสตร์ที่ 1 พัฒนาคุณภาพชีวิต การศึกษา กีฬาและสิ่งแวดล้อม

1. จำนวนโครงการสนับสนุนให้ประชาชนมีคุณภาพชีวิตที่ดี และเข้าถึงการบริการของภาครัฐ
2. จำนวนโครงการส่งเสริมสุขภาพทุกวัยและกีฬาเพื่อสุขภาพ
3. จำนวนโครงการส่งเสริมและพัฒนาการดูแลระบบความปลอดภัยในชีวิตและทรัพย์สินของประชาชน
4. จำนวนโครงการลดความเหลื่อมล้ำทางการศึกษา
5. จำนวนโครงการสนับสนุนให้เยาวชนทั้งในและนอกระบบการศึกษา ได้รับการศึกษาอย่างทั่วถึง
6. จำนวนโครงการเพิ่มประสิทธิภาพบุคลากรทางการศึกษา
7. จำนวนโครงการสนับสนุนระบบเทคโนโลยีทางการศึกษาให้ทันสมัย
8. จำนวนโครงการส่งเสริมการกำจัดขยะมูลฝอย และบำบัดน้ำเสียอย่างเป็นระบบ
9. จำนวนโครงการสร้างจิตสำนึกในการอนุรักษ์ทรัพยากรธรรมชาติและสิ่งแวดล้อม

ยุทธศาสตร์ที่ 2 พัฒนาการท่องเที่ยวเชิงนิเวศ วัฒนธรรม และวิถีชุมชน

1. จำนวนโครงการพัฒนาเส้นทางคมนาคมสู่แหล่งท่องเที่ยวให้สะดวก และปลอดภัย
2. จำนวนโครงการที่ปรับปรุง พื้นฟู พัฒนาแหล่งท่องเที่ยวให้มีความพร้อม เพื่อรองรับนักท่องเที่ยว
3. จำนวนโครงการพัฒนาเครือข่ายการท่องเที่ยวชุมชนให้มีความเข้มแข็ง
4. จำนวนโครงการสนับสนุนการลงทุนภาคธุรกิจการท่องเที่ยว
5. จำนวนโครงการฟื้นฟู อนุรักษ์ทรัพยากรธรรมชาติและสิ่งแวดล้อม
6. จำนวนโครงการเพิ่มประสิทธิภาพบุคลากรด้านการท่องเที่ยว
7. จำนวนโครงการสืบสานประเพณี วัฒนธรรม และภูมิปัญญาท้องถิ่น
8. จำนวนโครงการสนับสนุนเทคโนโลยี นวัตกรรม ด้านการประชาสัมพันธ์การท่องเที่ยว

ยุทธศาสตร์ที่ 3 พัฒนาเกษตรกรรมยั่งยืน บนพื้นฐานของความพอเพียง

1. จำนวนโครงการส่งเสริมการเกษตรตามหลักปรัชญาของเศรษฐกิจพอเพียง
2. จำนวนโครงการส่งเสริมและพัฒนาสินค้าเกษตรให้มีคุณภาพ ปลอดภัย และได้มาตรฐาน
3. จำนวนโครงการสนับสนุนเทคโนโลยี นวัตกรรม จุฬารวมและระบายสินค้าทางการเกษตร
4. จำนวนโครงการสร้างความเข้มแข็งให้แก่กลุ่มเกษตรกร และสถาบันเกษตรกร
5. จำนวนโครงการพัฒนาแหล่งน้ำเพื่อการเกษตร
6. จำนวนโครงการสนับสนุนพืชอัตลักษณ์ประจำถิ่น และพืชเศรษฐกิจใหม่
7. จำนวนโครงการสนับสนุนการสร้างมูลค่าเพิ่มทางการเกษตร ตลอดจนการระบายสินค้าตามฤดูกาล

ยุทธศาสตร์ที่ 4 การบริหารจัดการด้วยหลักธรรมาภิบาล

1. จำนวนโครงการส่งเสริม สนับสนุน และพัฒนาเทคโนโลยีสารสนเทศในการให้บริการ
สาธารณะ
2. จำนวนโครงการส่งเสริมประชาธิปไตย ความเสมอภาค สิทธิเสรีภาพ และหน้าที่ตาม
รัฐธรรมนูญ
3. จำนวนโครงการเพิ่มประสิทธิภาพในการสร้างความปลอดภัยในชีวิตและทรัพย์สิน
4. จำนวนโครงการเพิ่มประสิทธิภาพการบริหารราชการขององค์การบริหารส่วนจังหวัดพังงา
5. จำนวนโครงการส่งเสริมการมีส่วนร่วมของภาคีเครือข่ายทุกเครือข่ายในการพัฒนาท้องถิ่น
ส่งเสริมการมีส่วนร่วมบูรณาการทุกภาคส่วนในการพัฒนาจังหวัดพังงา
6. จำนวนบุคลากรที่ได้รับการพัฒนาบุคลากร/จำนวนสถานที่ที่ได้รับการปรับปรุง/จำนวน
วัสดุอุปกรณ์ เครื่องมือ เครื่องใช้ที่จัดหา

ยุทธศาสตร์		ค่าเป้าหมาย รวม 5 ปี (พ.ศ.2566 - 2570) (จำนวนโครงการ)
ยุทธศาสตร์ที่ 1 พัฒนาคุณภาพชีวิต การศึกษา กีฬาและสิ่งแวดล้อม		477
1	แผนงานการรักษาความสงบภายใน	10
2	แผนงานการศึกษา	45
3	แผนงานสาธารณสุข	10
4	แผนงานสังคมสงเคราะห์	25
5	แผนงานอุตสาหกรรมและการโยธา	197
6	แผนงานสร้างความเข้มแข็งของชุมชน	50
7	แผนงานการศาสนา วัฒนธรรมและนันทนาการ	140
ยุทธศาสตร์ที่ 2 พัฒนาการท่องเที่ยวเชิงนิเวศ วัฒนธรรม และวิถีชุมชน		60
1	แผนงานอุตสาหกรรมและการโยธา	10
2	แผนงานการศาสนา วัฒนธรรมและนันทนาการ	30
3	แผนงานการเกษตร	20
ยุทธศาสตร์ที่ 3 พัฒนาเกษตรกรรมยั่งยืน บนพื้นฐานของความพอเพียง		20
1	แผนงานการเกษตร	20
ยุทธศาสตร์ที่ 4 การบริหารจัดการด้วยหลักธรรมาภิบาล		51
1	แผนงานบริหารงานทั่วไป	21

2	แผนงานสร้างความเข้มแข็งของชุมชน	30
---	---------------------------------	----

กลยุทธ์

ยุทธศาสตร์ที่ 1 พัฒนาคุณภาพชีวิต การศึกษา กีฬาและสิ่งแวดล้อม

1. สนับสนุนให้ประชาชนมีคุณภาพชีวิตที่ดี และเข้าถึงการบริการของภาครัฐ
2. ส่งเสริมสุขภาพทุกวัยและกีฬาเพื่อสุขภาพ
3. ส่งเสริมและพัฒนาการดูแลและระบบความปลอดภัยในชีวิตและทรัพย์สินของประชาชน
4. ลดความเหลื่อมล้ำทางการศึกษา
5. เพิ่มประสิทธิภาพบุคลากรทางการศึกษา
6. สนับสนุนระบบเทคโนโลยีทางการศึกษาให้ทันสมัย
7. ส่งเสริมการกำจัดขยะมูลฝอย และบำบัดน้ำเสียอย่างเป็นระบบ
8. สร้างจิตสำนึกในการอนุรักษ์ทรัพยากรธรรมชาติและสิ่งแวดล้อม

ยุทธศาสตร์ที่ 2 พัฒนาการท่องเที่ยวเชิงนิเวศ วัฒนธรรม และวิถีชุมชน

1. พัฒนาเส้นทางคมนาคมสู่แหล่งท่องเที่ยวให้สะดวก ปลอดภัย
2. ปรับปรุง พื้นฟู พัฒนาแหล่งท่องเที่ยวให้มีความพร้อม เพื่อรองรับนักท่องเที่ยว
3. พัฒนาเครือข่ายการท่องเที่ยวชุมชนให้มีความเข้มแข็ง
4. สนับสนุนการลงทุนภาครัฐกิจการท่องเที่ยว
5. พื้นฟู อนุรักษ์ทรัพยากรธรรมชาติและสิ่งแวดล้อม
6. เพิ่มประสิทธิภาพบุคลากรด้านการท่องเที่ยว
7. สืบสานประเพณี วัฒนธรรม และภูมิปัญญาท้องถิ่น
8. สนับสนุนเทคโนโลยี นวัตกรรม ด้านการประชาสัมพันธ์การท่องเที่ยว

ยุทธศาสตร์ที่ 3 พัฒนาเกษตรกรรมยั่งยืน บนพื้นฐานของความพอเพียง

1. ส่งเสริมการเกษตรตามหลักปรัชญาของเศรษฐกิจพอเพียง
2. ส่งเสริมและพัฒนาสินค้าเกษตรให้มีคุณภาพ ปลอดภัย และได้มาตรฐาน
3. สนับสนุนเทคโนโลยี นวัตกรรม จุดรวบรวมและระบายสินค้าทางการเกษตร
4. สร้างความเข้มแข็งให้แก่กลุ่มเกษตรกร และสถาบันเกษตรกร
5. พัฒนาแหล่งน้ำเพื่อการเกษตร
6. สนับสนุนพืชอัตลักษณ์ประจำถิ่น และพืชเศรษฐกิจใหม่
7. สนับสนุนการสร้างมูลค่าเพิ่มทางการเกษตร ตลอดจนการระบายสินค้าตามฤดูกาล

ยุทธศาสตร์ที่ 4 การบริหารจัดการด้วยหลักธรรมาภิบาล

1. ส่งเสริม สนับสนุน และพัฒนาเทคโนโลยีสารสนเทศในการให้บริการสาธารณะ
2. ส่งเสริมประชาธิปไตย ความเสมอภาค สิทธิเสรีภาพ และหน้าที่ตามรัฐธรรมนูญ
3. เพิ่มประสิทธิภาพในการสร้างความปลอดภัยในชีวิตและทรัพย์สิน
4. เพิ่มประสิทธิภาพการบริหารราชการขององค์การบริหารส่วนจังหวัดพังงา
5. ส่งเสริมการมีส่วนร่วมของภาคีเครือข่ายทุกเครือข่ายในการพัฒนาท้องถิ่น ส่งเสริมการมีส่วนร่วมบูรณาการทุกภาคส่วนในการพัฒนาจังหวัดพังงา
6. พัฒนาบุคลากรให้มีประสิทธิภาพ พร้อมปรับปรุงพัฒนาสถานที่ปฏิบัติงานทรัพย์สินอื่น ตลอดจนจัดหาวัสดุอุปกรณ์ เครื่องมือ เครื่องใช้ให้พร้อมต่อการปฏิบัติราชการ

จุดยืนทางยุทธศาสตร์

จุดยืนทางยุทธศาสตร์ขององค์การบริหารส่วนจังหวัดพังงา (พ.ศ.2566 - 2570)



- ยุทธศาสตร์การพัฒนา และแนวทางการพัฒนาขององค์กรปกครองส่วนท้องถิ่นในเขตจังหวัดพังงา (พ.ศ.2566 - 2570)

วิสัยทัศน์

“เมืองท่องเที่ยวเชิงนิเวศชั้นนำ เกษตรกรรมยั่งยืน คุณภาพชีวิตมั่นคง พังงาเมืองแห่งความสุข”

เป้าประสงค์

1. เพิ่มศักยภาพ และรายได้จากการท่องเที่ยว
2. สินค้าเกษตรมีคุณภาพ เกษตรมีรายได้
3. ประชาชนมีคุณภาพชีวิตที่ดี

พันธกิจ

1. พัฒนาและส่งเสริมการท่องเที่ยวเชิงนิเวศ วัฒนธรรม วิถีชุมชนตามศักยภาพ เพื่อสร้างรายได้ให้กับประชาชนในจังหวัด
2. พัฒนาโครงสร้างพื้นฐานแหล่งท่องเที่ยวให้ได้มาตรฐาน มีความหลากหลาย มีภูมิทัศน์และสภาพแวดล้อมที่สวยงาม น่าอยู่ ปลอดภัย
3. พัฒนาและส่งเสริมเกษตรกรรมที่มีคุณภาพ โดยยึดหลักปรัชญาของเศรษฐกิจพอเพียง ตลอดจนเพิ่มมูลค่าผลผลิต
4. ส่งเสริมและสนับสนุนการมีส่วนร่วมของประชาชนในการบริหารจัดการทรัพยากรธรรมชาติและสิ่งแวดล้อม
5. ส่งเสริมและสนับสนุนการศึกษาทุกระดับอย่างมีคุณภาพ
6. ส่งเสริมและรักษาประเพณี ศิลปะ วัฒนธรรมอันดีงามให้คงไว้ซึ่งเอกลักษณ์ของท้องถิ่น
7. ส่งเสริมกีฬาทุกระดับเพื่อสุขภาพและความเป็นเลิศ

8. สนับสนุนการพัฒนาโครงสร้างพื้นฐานและทรัพยากรทางการเกษตร
9. พัฒนาคุณภาพชีวิตของประชาชนในจังหวัดพังงา

ยุทธศาสตร์ที่ 1 พัฒนาการท่องเที่ยวเชิงนิเวศ วัฒนธรรม และวิถีชุมชน

กลยุทธ์

1. พัฒนาเส้นทางคมนาคมสู่แหล่งท่องเที่ยวให้สะดวก ปลอดภัย
2. ปรับปรุงฟื้นฟู พัฒนาแหล่งท่องเที่ยวให้มีความพร้อม เพื่อรองรับนักท่องเที่ยว
3. พัฒนาเครือข่ายการท่องเที่ยวชุมชนให้มีความเข้มแข็ง
4. สนับสนุนการลงทุนภาคธุรกิจการท่องเที่ยว
5. ฟื้นฟูอนุรักษ์ทรัพยากรธรรมชาติและสิ่งแวดล้อม
6. เพิ่มประสิทธิภาพบุคลากรด้านการท่องเที่ยว
7. สืบสานประเพณี วัฒนธรรม และภูมิปัญญาท้องถิ่น

8. สนับสนุนเทคโนโลยี นวัตกรรม ด้านการประชาสัมพันธ์การท่องเที่ยว

ยุทธศาสตร์ที่ 2 พัฒนาเกษตรกรรมยั่งยืน บนพื้นฐานของความพอเพียง

กลยุทธ์

1. ส่งเสริมการเกษตรตามหลักปรัชญาของเศรษฐกิจพอเพียง และครัวเรือนเกษตรกร
2. ส่งเสริมและพัฒนาสินค้าเกษตรให้มีคุณภาพ ปลอดภัย และได้มาตรฐาน
3. สนับสนุนเทคโนโลยี นวัตกรรม จุดตรวจรวมและระบายสินค้าทางการเกษตร
4. สร้างความเข้มแข็งให้แก่กลุ่มเกษตรกร และสถาบันเกษตรกร
5. พัฒนาแหล่งน้ำเพื่อการเกษตร
6. สนับสนุนพืชอัตลักษณ์ประจำถิ่น และพืชเศรษฐกิจใหม่
7. สนับสนุนการสร้างมูลค่าเพิ่มทางการเกษตร

ยุทธศาสตร์ที่ 3 พัฒนาคุณภาพชีวิต การศึกษา กีฬาและสิ่งแวดล้อม

กลยุทธ์

1. สนับสนุนให้ประชาชนมีคุณภาพชีวิตที่ดี และเข้าถึงการบริการของภาครัฐ
2. ส่งเสริมสุขภาพทุกวัย โดยเฉพาะเด็กและผู้สูงอายุ
3. พัฒนาคุณภาพของศูนย์เด็กเล็กและโรงเรียน
4. ส่งเสริมและพัฒนาระบบความปลอดภัยในชีวิตและทรัพย์สินของประชาชน
5. ลดความเหลื่อมล้ำทางการศึกษา
6. สนับสนุนให้เยาวชนทั้งในและนอกระบบการศึกษา ได้รับการศึกษาอย่างทั่วถึง
7. เพิ่มประสิทธิภาพบุคลากรทางการศึกษา
8. สนับสนุนระบบเทคโนโลยีทางการศึกษาให้ทันสมัย

9. ส่งเสริมการกำจัดขยะมูลฝอย และบำบัดน้ำเสียอย่างเป็นระบบ
10. สร้างจิตสำนึกในการอนุรักษ์ทรัพยากรธรรมชาติและสิ่งแวดล้อม
11. ส่งเสริมให้เด็กและเยาวชนได้รู้ถึงโทษของยาเสพติด

ยุทธศาสตร์การพัฒนา	กลยุทธ์
<p>ยุทธศาสตร์ที่ ๑ พัฒนาการท่องเที่ยวเชิงนิเวศ วัฒนธรรม และวิถีชุมชน</p>	<ul style="list-style-type: none"> - พัฒนาเส้นทางคมนาคมสู่แหล่งท่องเที่ยวให้สะดวก ปลอดภัย - ปรับปรุง พื้นฟู พัฒนาแหล่งท่องเที่ยวให้มีความพร้อม เพื่อรองรับนักท่องเที่ยว - พัฒนาเครือข่ายการท่องเที่ยวชุมชนให้มีความเข้มแข็ง - สนับสนุนการลงทุนภาคธุรกิจการท่องเที่ยว - พื้นฟู อนุรักษ์ทรัพยากรธรรมชาติและสิ่งแวดล้อม - เพิ่มประสิทธิภาพบุคลากรด้านการท่องเที่ยว - สืบสานประเพณี วัฒนธรรม และภูมิปัญญาท้องถิ่น - สนับสนุนเทคโนโลยี นวัตกรรม ด้านการประชาสัมพันธ์การท่องเที่ยว
<p>ยุทธศาสตร์ที่ ๒ พัฒนาเกษตรกรรมยั่งยืนบนพื้นฐานของความพอเพียง</p>	<ul style="list-style-type: none"> - ส่งเสริมการเกษตรตามหลักปรัชญาของเศรษฐกิจพอเพียง และครัวเรือนเกษตรกร - ส่งเสริมและพัฒนาสินค้าเกษตรให้มีคุณภาพ ปลอดภัย และได้มาตรฐาน - สนับสนุนเทคโนโลยี นวัตกรรม จุดรวบรวมและระบายสินค้าทางการเกษตร - สร้างความเข้มแข็งให้แก่กลุ่มเกษตรกร และสถาบันเกษตรกร - พัฒนาแหล่งน้ำเพื่อการเกษตร - สนับสนุนพืชอัตลักษณ์ประจำถิ่น และพืชเศรษฐกิจใหม่ - สนับสนุนการสร้างมูลค่าเพิ่มทางการเกษตร

<p>ยุทธศาสตร์ที่ ๓ พัฒนาคุณภาพชีวิต การศึกษา กีฬาและ สิ่งแวดล้อม</p>	<ul style="list-style-type: none"> - สนับสนุนให้ประชาชนมีคุณภาพชีวิตที่ดี และเข้าถึงการบริการของภาครัฐ - ส่งเสริมสุขภาพทุกวัย โดยเฉพาะเด็กและผู้สูงอายุ - พัฒนาคุณภาพของศูนย์เด็กเล็กในโรงเรียน - ส่งเสริมและพัฒนาการดูแลระบบความปลอดภัยในชีวิตและทรัพย์สินของประชาชน - ลดความเหลื่อมล้ำทางการศึกษา - สนับสนุนให้เยาวชนทั้งในและนอกระบบการศึกษา ได้รับการศึกษาอย่างทั่วถึง - เพิ่มประสิทธิภาพบุคลากรทางการศึกษา - สนับสนุนระบบเทคโนโลยีทางการศึกษาให้ทันสมัย - ส่งเสริมการจัดขยะมูลฝอย และบำบัดน้ำเสียอย่างเป็นระบบ - สร้างจิตสำนึกในการอนุรักษ์ทรัพยากรธรรมชาติและสิ่งแวดล้อม - ส่งเสริมให้เด็กและเยาวชนได้รู้ถึงโทษของยาเสพติด
--	---

2. ยุทธศาสตร์ขององค์กรปกครองส่วนท้องถิ่น

ยุทธศาสตร์การพัฒนาขององค์การบริหารส่วนตำบลเกาะปันหยี

2.1 วิสัยทัศน์

“แหล่งท่องเที่ยวเชิงนิเวศชั้นนำ อุดมด้วยทรัพยากรธรรมชาติสวยงาม ประชาชนมีคุณภาพชีวิตที่ดี”

๑๐ พื้นที่ตำบลเกาะปันหยี่ตั้งอยู่บริเวณอ่าวพังงา มีลักษณะทางภูมิประเทศที่แปลกแตกต่างจากพื้นที่อื่นในอำเภอเมืองพังงาซึ่งประกอบด้วย ทะเล คลองน้ำตื้นที่มีแนวป่าชายเลนที่อุดมสมบูรณ์ อยู่ล้อมรอบครอบคลุมพื้นที่ทั้งตำบล ในทะเลมีภูเขาหินที่มีรูปร่างแปลกตาในลักษณะต่าง ๆ อาทิ เขาหมาจู และที่สำคัญมีสถานที่ท่องเที่ยวที่ได้รับความนิยมทั้งในระดับประเทศและระดับโลก หรือที่เรียกกันว่า “**บ้านกลางน้ำ**”

๑๑ จากลักษณะภูมิประเทศของตำบลเกาะปันหยี่ที่กล่าวมาข้างต้น ส่งผลให้ตำบลเกาะปันหยี่ ต้องมีนโยบายส่งเสริมการท่องเที่ยว โดยการจัดให้มีเส้นทางคมนาคมที่สะดวกและปลอดภัย เพื่อเป็นการบริการนักท่องเที่ยวรวมถึงการดูแลบำรุง รักษาความสะอาด การจัดให้มี **แหล่งท่องเที่ยวเชิงนิเวศชั้นนำ** ไฟฟ้า น้ำประปา เป็นต้น ทั้งนี้หัวใจสำคัญของการบริการนักท่องเที่ยว คือการสร้าง ความมั่นใจในความปลอดภัยในการเข้ามาท่องเที่ยว โดยการจัดตั้งหน่วยกู้ชีพกู้ภัยทางทะเลเพื่อช่วยเหลือนักท่องเที่ยวเมื่อเกิดอุบัติเหตุหรือสาธารณภัยต่าง ๆ

อุดมด้วยทรัพยากรธรรมชาติสวยงาม ๑๒ การอนุรักษ์ทรัพยากรธรรมชาติ คือการดูแลและบำรุงรักษาให้ มีสภาพที่ดียิ่งขึ้นกว่าเดิมไม่ว่าจะเป็นการดูแลของเดิมให้มีสภาพที่ดีแล้ว ต้องมีการเสริมสร้างให้เพิ่มมากขึ้น องค์การปกครองส่วนท้องถิ่นเป็นหน่วยงานที่มีความใกล้ชิดกับธรรมชาติมากที่สุดจึงเหมาะสมอย่างยิ่งที่จะเป็นผู้มีหน้าที่อนุรักษ์ทรัพยากรธรรมชาติซึ่งมิใช่เป็นการห้ามใช้ประโยชน์จากธรรมชาติ แต่เป็นการใช้ประโยชน์ให้เกิดความคุ้มค่ามากที่สุด ไม่ให้เกิดความเสียหายต่อพื้นที่ โดยการป้องกัน ควบคุมการตัดไม้ทำลายป่าและการส่งเสริมการปลูกป่าทดแทน

ประชาชนมีคุณภาพชีวิตที่ดี ๑๓ เป้าหมายของการบริหารงานขององค์การบริหารส่วนตำบล คือการแก้ไขปัญหาความเดือดร้อนและตอบสนองความต้องการของประชาชน หรือที่เรียกได้ว่า “**ประชาชนอยู่ดี มีสุข**” ดังนั้นการที่ทำให้ประชาชนมีคุณภาพชีวิตที่ดี คือการที่ประชาชนได้รับประทานอาหารที่มีประโยชน์และมีความเพียงพอต่อความต้องการของร่างกาย มีการออกกำลังกายส่งผลให้ร่างกายมีสุขภาพแข็งแรง มีสุขภาพจิตที่แจ่มใส เมื่อเกิดการเจ็บป่วยมีการดูแลรักษาอย่างถูกต้องตามหลักอนามัย ประชาชนมีอาชีพที่มั่นคง และมีรายได้ที่เพียงพอ มีครอบครัวที่อบอุ่น เด็กและเยาวชนต้องได้รับการศึกษา สังคมมีความเข้มแข็งห่างไกลจากยาเสพติด มีประเพณีวัฒนธรรมที่เป็นเอกลักษณ์ เป็นต้น ซึ่งที่กล่าวมานี้ล้วนเป็นภารกิจขององค์การบริหารส่วนตำบลเกาะปันหยี่ที่จะต้องดำเนินการเพื่อประโยชน์สุขของประชาชนในพื้นที่

2.2 ยุทธศาสตร์

ยุทธศาสตร์การพัฒนาขององค์การบริหารส่วนตำบลเกาะปันหยี่กำหนดไว้ 9 ด้าน ดังนี้

- ยุทธศาสตร์ที่ 1 การพัฒนาสังคมและชุมชน
- ยุทธศาสตร์ที่ 2 การพัฒนาเศรษฐกิจ
- ยุทธศาสตร์ที่ 3 การพัฒนาการศึกษา ศาสนา ประเพณี และวัฒนธรรม
- ยุทธศาสตร์ที่ 4 การพัฒนาการเมืองและการบริหาร
- ยุทธศาสตร์ที่ 5 การพัฒนาสาธารณสุข
- ยุทธศาสตร์ที่ 6 การพัฒนากีฬาและนันทนาการ
- ยุทธศาสตร์ที่ 7 การอนุรักษ์ทรัพยากรธรรมชาติและสิ่งแวดล้อม
- ยุทธศาสตร์ที่ 8 การพัฒนาการท่องเที่ยว
- ยุทธศาสตร์ที่ 9 การพัฒนาโครงสร้างพื้นฐาน

2.3 เป้าประสงค์

1. พัฒนาด้านคุณภาพชีวิตและสังคม
2. พัฒนาโครงสร้างพื้นฐานด้านแหล่งท่องเที่ยวให้ได้มาตรฐาน
3. ประชาชนมีส่วนร่วมในการจัดการทรัพยากรธรรมชาติและสิ่งแวดล้อมอย่างยั่งยืน
4. การจัดการศึกษามีคุณภาพ
5. ชนบธรรมนิยมประเพณี และวัฒนธรรมอันดีงามคงไว้ซึ่งเอกลักษณ์ของท้องถิ่น
6. พัฒนากีฬาเพื่อสุขภาพและความเป็นเลิศ

2.4 ตัวชี้วัด

ยุทธศาสตร์การพัฒนา	ตัวชี้วัด
ยุทธศาสตร์ที่ 1 การพัฒนาสังคมและชุมชน	1. ร้อยละของคุณภาพชีวิตของประชาชนดีขึ้น
ยุทธศาสตร์ที่ 2 การพัฒนาเศรษฐกิจ	1. จำนวนโครงการ/กิจกรรมเพื่อส่งเสริมกลุ่มอาชีพแก่ประชาชน 2. จำนวนโครงการ/กิจกรรมเพื่อส่งเสริมการฝึกอบรมอาชีพแก่ประชาชน
ยุทธศาสตร์ที่ 3 การพัฒนาการศึกษา ศาสนา ประเพณี และวัฒนธรรม	1. จำนวนโครงการ/กิจกรรมเพื่อส่งเสริมพัฒนาทางการศึกษา 2. ของโครงการ/กิจกรรมเพื่อส่งเสริมด้านศาสนา ประเพณี และวัฒนธรรม
ยุทธศาสตร์ที่ 4 การพัฒนาการเมืองและการบริหาร	1. จำนวนโครงการ/กิจกรรมเพื่อเฉลิมพระเกียรติ 2. จำนวนบุคลากรที่เข้าร่วมโครงการพัฒนาตนเอง

ยุทธศาสตร์ที่ 5 การพัฒนาสาธารณสุข	1. จำนวนโครงการ/กิจกรรมเพื่อควบคุม ป้องกัน และเฝ้าระวังโรคติดต่อในชุมชน
ยุทธศาสตร์ที่ 6 การพัฒนากีฬาและนันทนาการ	1. จำนวนโครงการ/กิจกรรมเพื่อส่งเสริมสนับสนุนด้านกีฬาและนันทนาการ
ยุทธศาสตร์ที่ 7 การอนุรักษ์ทรัพยากรธรรมชาติและสิ่งแวดล้อม	1. จำนวนโครงการ/กิจกรรมเพื่อส่งเสริมการบริหารจัดการขยะชุมชน 2. จำนวนโครงการ/กิจกรรมที่รณรงค์ส่งเสริมสร้างจิตสำนึกในการอนุรักษ์ฟื้นฟูทรัพยากรธรรมชาติ
ยุทธศาสตร์ที่ 8 การพัฒนาการท่องเที่ยว	1. กิจกรรมการท่องเที่ยวที่หลากหลาย 2. ประชาชนมีรายได้เพิ่มขึ้นจากการท่องเที่ยว 3. จำนวนโครงการสิ่งก่อสร้างที่พัฒนาในด้านการท่องเที่ยว
ยุทธศาสตร์ที่ 9 การพัฒนาโครงสร้างพื้นฐาน	1. ร้อยละของประชาชนเดินทางสะดวก 2. ร้อยละของอุบัติเหตุลดลง 3. ร้อยละของจำนวนสิ่งปลูกสร้าง

2.5 ค่าเป้าหมาย

ยุทธศาสตร์การพัฒนา	เป้าหมาย
ยุทธศาสตร์ที่ 1 การพัฒนาสังคมและชุมชน	1. ชุมชนมีความเข้มแข็งและมีคุณภาพชีวิตที่ดี
ยุทธศาสตร์ที่ 2 การพัฒนาเศรษฐกิจ	1. ส่งเสริมและสนับสนุนการพัฒนาอาชีพ
ยุทธศาสตร์ที่ 3 การพัฒนาการศึกษา ศาสนา ประเพณี และวัฒนธรรม	1. การศึกษามีคุณภาพ 2. ส่งเสริมและสนับสนุนขนบธรรมเนียมประเพณีและวัฒนธรรม
ยุทธศาสตร์ที่ 4 การพัฒนาการเมืองและการบริหาร	1. ส่งเสริมสนับสนุนระบอบประชาธิปไตย 2. เพิ่มประสิทธิภาพการบริหารราชการ อบต.

ยุทธศาสตร์ที่ 5 การพัฒนาสาธารณสุข	1.ควบคุมและป้องกันโรคติดต่อ 2.ประชาชนมีสุขภาพที่ดี
ยุทธศาสตร์ที่ 6 การพัฒนากีฬาและนันทนาการ	1.ส่งเสริมและสนับสนุนการกีฬา
ยุทธศาสตร์ที่ 7 การอนุรักษ์ทรัพยากรธรรมชาติและสิ่งแวดล้อม	1.พัฒนาและปรับปรุงพื้นที่ทรัพยากรธรรมชาติและสิ่งแวดล้อม 2.สร้างจิตสำนึกในการอนุรักษ์ทรัพยากรธรรมชาติ
ยุทธศาสตร์ที่ 8 การพัฒนาการท่องเที่ยว	1.เพิ่มประสิทธิภาพบุคลากร 2.พัฒนาแหล่งท่องเที่ยว
ยุทธศาสตร์ที่ 9 การพัฒนาโครงสร้างพื้นฐาน	1.ก่อสร้าง ปรับปรุง โครงสร้างพื้นฐาน ระบบสาธารณสุขภูมิภาคและสาธารณสุขการ

2.6 กลยุทธ์

เพื่อให้บรรลุวิสัยทัศน์ของตำบลเกาะปันหยี จำเป็นอย่างยิ่งที่จะต้องให้ความสำคัญกับการวางบทบาทการพัฒนาตำบลเกาะปันหยีในอนาคตอย่างเหมาะสมและสอดคล้องกับปัญหาความต้องการของประชาชน รวมทั้งสอดคล้องกับศักยภาพและบทบาทหน้าที่ขององค์การบริหารส่วนตำบลเกาะปันหยีเพื่อให้ประชาชนได้รับประโยชน์สูงสุด ดังนั้นจึงได้กำหนดกลยุทธ์ ดังนี้

1. พัฒนาและส่งเสริมการท่องเที่ยวเชิงนิเวศ เพื่อสร้างรายได้ให้กับประชาชนในจังหวัด
2. พัฒนาโครงสร้างพื้นฐานแหล่งท่องเที่ยวให้ได้มาตรฐาน มีภูมิทัศน์ และสภาพแวดล้อมที่สวยงาม
3. ส่งเสริมและสนับสนุนการมีส่วนร่วมของประชาชนในการจัดการทรัพยากรธรรมชาติและสิ่งแวดล้อม
4. ส่งเสริมและสนับสนุนการศึกษาทุกระดับอย่างมีคุณภาพ
5. ส่งเสริมและรักษาขนบธรรมเนียมและวัฒนธรรมอันดีงามให้คงไว้ซึ่งเอกลักษณ์ของท้องถิ่น
6. ส่งเสริมและพัฒนากีฬาเพื่อสุขภาพและความเป็นเลิศ

2.7 จุดยืนทางยุทธศาสตร์

องค์การบริหารส่วนตำบลเกาะปันหยีให้ความสำคัญต่อการดำเนินการแก้ไขปัญหาความเดือดร้อน และการพัฒนาคุณภาพชีวิตของประชาชนในพื้นที่ในด้านต่าง ๆ โดยเฉพาะการปรับปรุง พื้นฟู พัฒนาการจัดการบริการสาธารณะ หรือโครงสร้างพื้นฐาน ซึ่งถือเป็นภารกิจหลักขององค์กรปกครองส่วนท้องถิ่น ตลอดจนการพัฒนาด้านการศึกษา อันเป็นรากฐานสำคัญต่อการพัฒนาคน พัฒนาประเทศ ให้มีคุณภาพสูง การพัฒนาที่ยั่งยืนควบคู่กับการพัฒนาด้านสังคม เศรษฐกิจ สภาพแวดล้อมต่าง ๆ ที่เกี่ยวข้อง โดยตรงกับชีวิตความเป็นอยู่ของประชาชน โดยยึดหลักการมีส่วนร่วม ความสอดคล้องกับนโยบายรัฐบาล และแผนพัฒนาระดับต่าง ๆ รวมถึงการพิจารณา วิเคราะห์สภาพปัญหา ความต้องการประชาชน และความพึงพอใจของประชาชนที่มีต่อการพัฒนา องค์การบริหารส่วนตำบลเกาะปันหยี จึงกำหนดจุดยืนทางยุทธศาสตร์ การพัฒนาไว้ 9 ประเด็นยุทธศาสตร์ ดังนี้

- ยุทธศาสตร์ที่ 1 การพัฒนาสังคมและชุมชน
- ยุทธศาสตร์ที่ 2 การพัฒนาเศรษฐกิจ
- ยุทธศาสตร์ที่ 3 การพัฒนาการศึกษา ศาสนา ประเพณี และวัฒนธรรม
- ยุทธศาสตร์ที่ 4 การพัฒนาการเมืองและการบริหาร
- ยุทธศาสตร์ที่ 5 การพัฒนาสาธารณสุข
- ยุทธศาสตร์ที่ 6 การพัฒนากีฬาและนันทนาการ
- ยุทธศาสตร์ที่ 7 การอนุรักษ์ทรัพยากรธรรมชาติและสิ่งแวดล้อม
- ยุทธศาสตร์ที่ 8 การพัฒนาการท่องเที่ยว
- ยุทธศาสตร์ที่ 9 การพัฒนาโครงสร้างพื้นฐาน

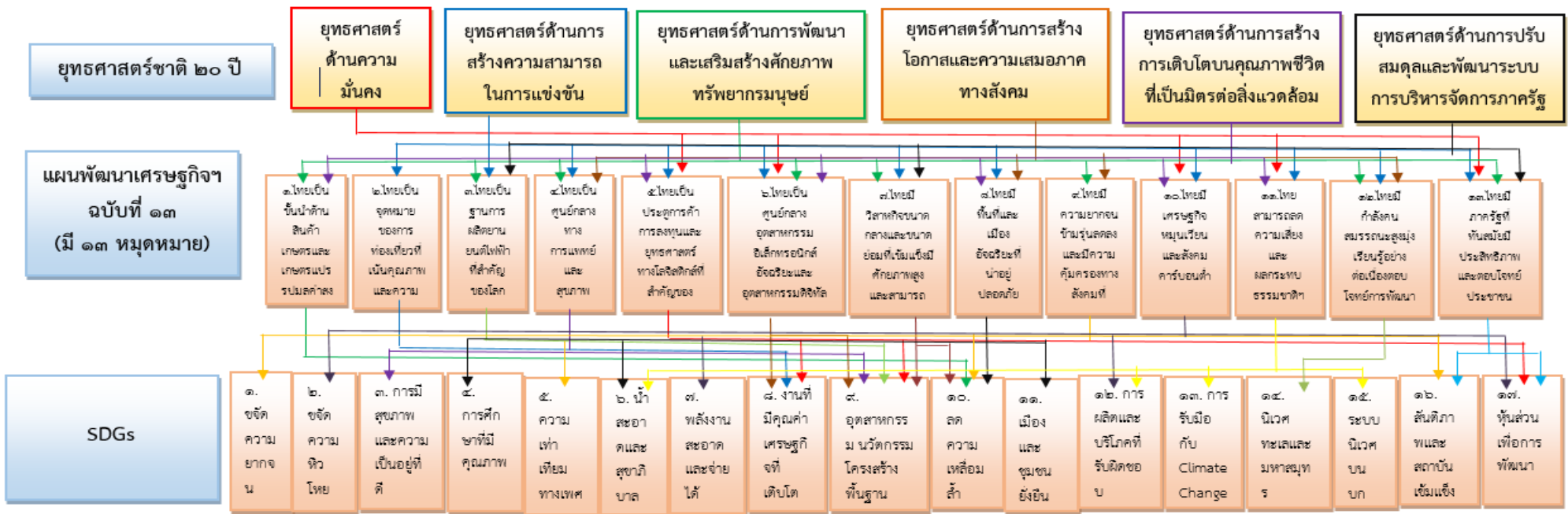
2.8 ความเชื่อมโยงของยุทธศาสตร์ในภาพรวม

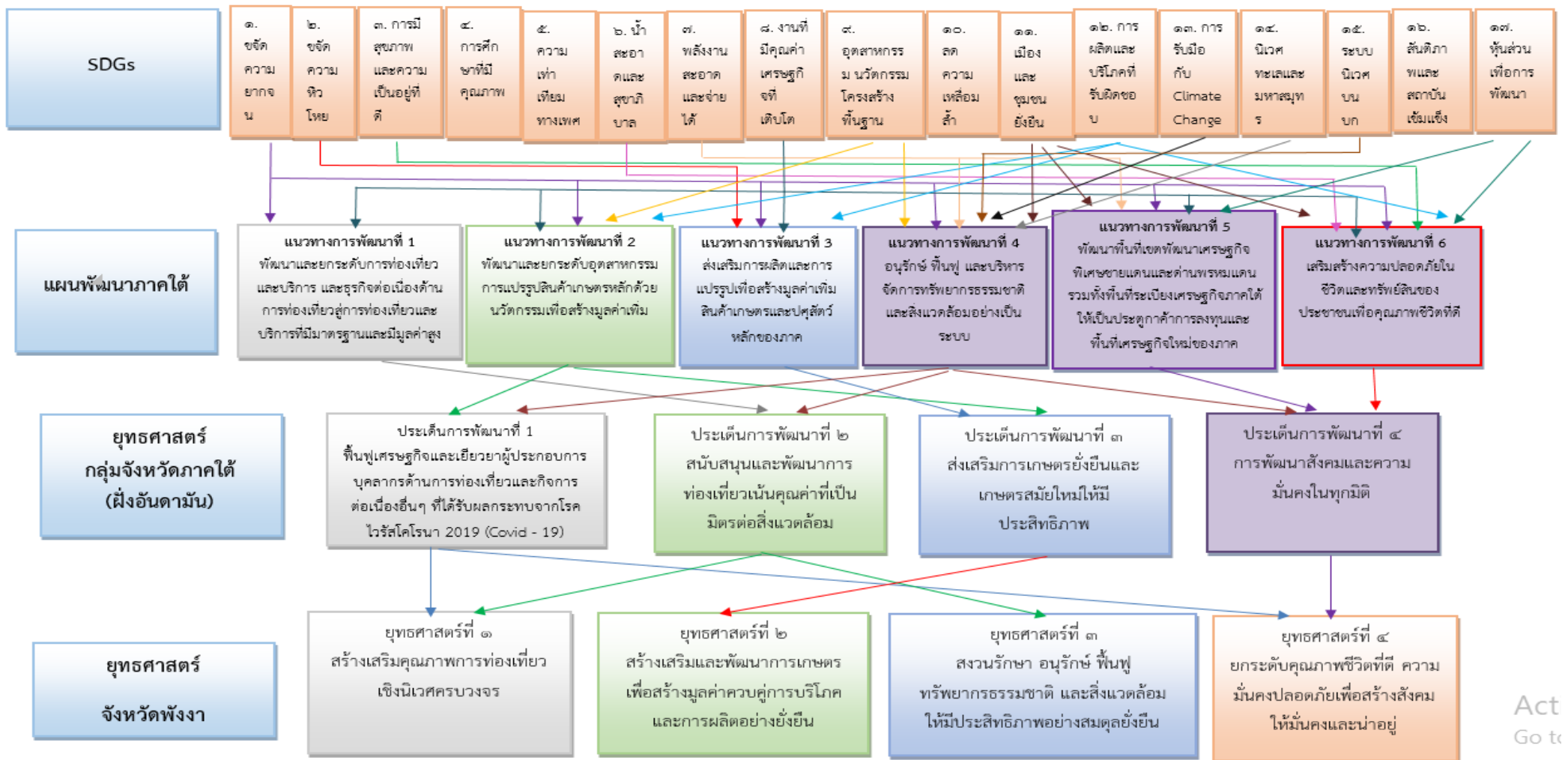
ในภาพรวมแล้วยุทธศาสตร์การพัฒนาขององค์การบริหารส่วนตำบลเกาะปันหยี มุ่งพัฒนา 9 ด้าน ได้แก่ ยุทธศาสตร์การพัฒนาสังคมและชุมชน ยุทธศาสตร์การพัฒนาเศรษฐกิจ ยุทธศาสตร์การพัฒนาการศึกษา ศาสนา ประเพณี และวัฒนธรรม ยุทธศาสตร์พัฒนาการเมืองและการบริหาร ยุทธศาสตร์การพัฒนาสาธารณสุข ยุทธศาสตร์พัฒนากีฬาและนันทนาการ ยุทธศาสตร์การอนุรักษ์ทรัพยากรธรรมชาติและสิ่งแวดล้อม ยุทธศาสตร์การพัฒนาการท่องเที่ยว ยุทธศาสตร์การพัฒนาโครงสร้างพื้นฐาน

2.8 ความเชื่อมโยงยุทธศาสตร์การพัฒนาจังหวัดกับยุทธศาสตร์การพัฒนาขององค์กรปกครองส่วนท้องถิ่น

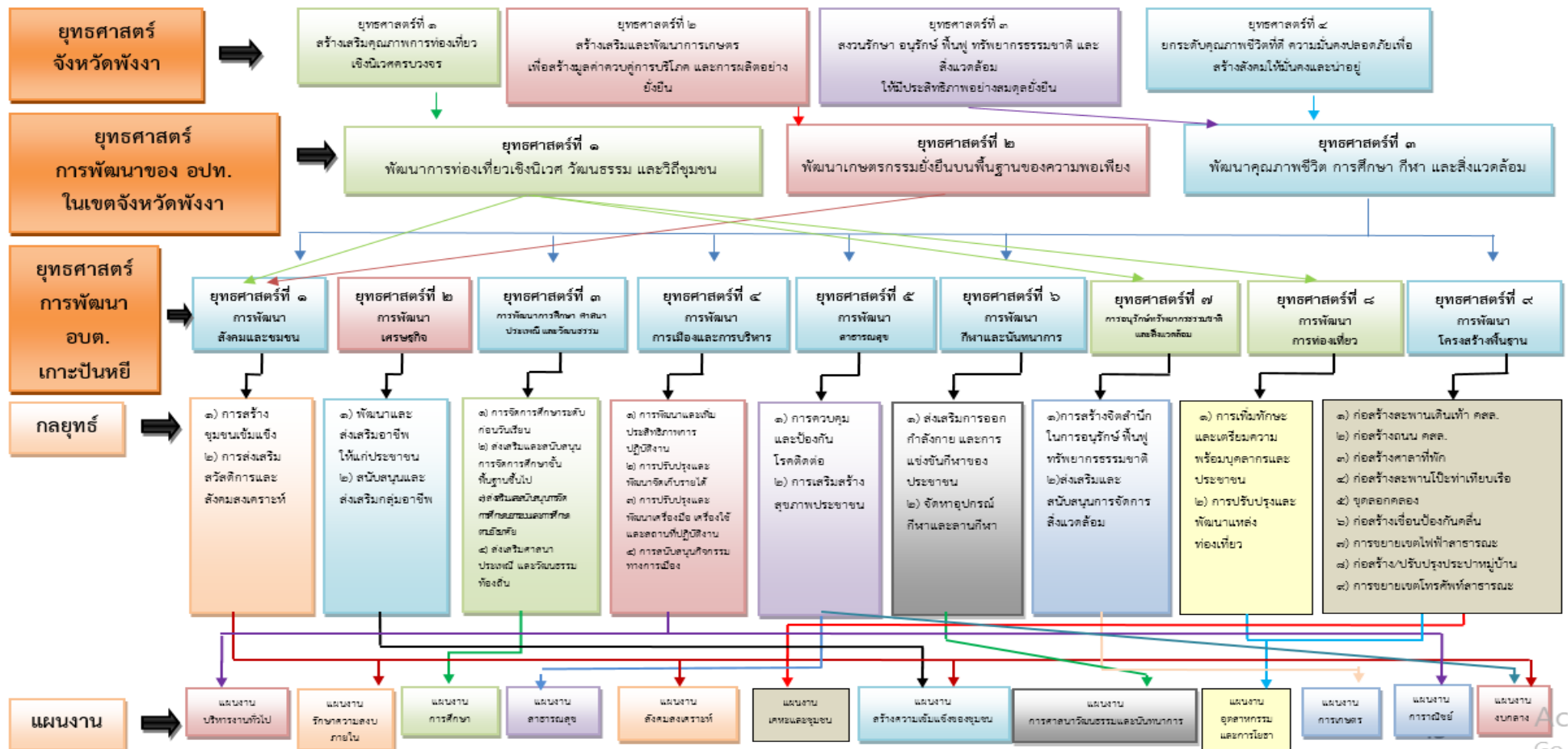
โครงสร้างความเชื่อมโยงแผนยุทธศาสตร์การพัฒนาองค์กรบริหารส่วนตำบลเกาะป็นหยี พ.ศ.2566 - 2570

ความเชื่อมโยงของ ยุทธศาสตร์การพัฒนาจังหวัด ยุทธศาสตร์การพัฒนาของอปท.ในเขตจังหวัดพังงา และ ยุทธศาสตร์พัฒนาอบต.เกาะป็นหยี





ความเชื่อมโยงของ ยุทธศาสตร์การพัฒนาจังหวัด ยุทธศาสตร์การพัฒนาของอปท.ในเขตจังหวัดพังงา และ ยุทธศาสตร์การพัฒนาอบต.เกาะปันหยี่



3. การวิเคราะห์เพื่อพัฒนาท้องถิ่น

3.1 การวิเคราะห์กรอบการจัดทำยุทธศาสตร์ขององค์กรปกครองส่วนท้องถิ่น

1) ด้านสังคม

ผลกระทบทางด้านเศรษฐกิจที่ผ่านมาและการแพร่ระบาดของยาเสพติดในปัจจุบันทำให้คุณภาพชีวิตของประชาชนไม่ดีเท่าที่ควรขาดการป้องกันรักษาและการดูแลสุขภาพอนามัยของตนเอง ขาดโอกาสทางการศึกษา รวมทั้งสวัสดิการและกิจกรรมนันทนาการไม่เพียงพอองค์การบริหารส่วนตำบล จึงได้มีการส่งเสริมความรู้และป้องกันการระบาดของยาเสพติดทั้งในเชิงรุกและเชิงรับ พัฒนาคุณภาพชีวิตคนชราและคนพิการส่งเสริมให้เยาวชนและประชาชนใช้เวลาว่างให้เป็นประโยชน์ สร้างความเข้มแข็งของชุมชนในการป้องกันและแก้ไขปัญหาเอดส์ในองค์การบริหารส่วนตำบลรวมทั้งส่งเสริมการจัดการศึกษา มีการพัฒนาด้านเศรษฐกิจและสังคมไปพร้อม ๆ กันเพื่อให้ประชาชนมีคุณภาพชีวิตที่ดีขึ้น

2) ด้านเศรษฐกิจและการท่องเที่ยว

รัฐบาลแก้ไขปัญหาด้านเศรษฐกิจมาโดยตลอดแต่ก็ไม่สามารถแก้ไขปัญหาทางด้านนี้ให้หมดไปเนื่องจากภาวะเศรษฐกิจตกต่ำต่อเนื่องมาหลายปีพืชผลทางการเกษตรตกต่ำ ขาดเงินทุนหมุนเวียนในภาคอุตสาหกรรมต้องลดการผลิต ลดคนงาน ทำให้คนว่างงานเพิ่มมากขึ้นไม่มีรายได้เลี้ยงดูครอบครัว องค์การบริหารส่วนตำบลได้มีการส่งเสริมด้านการท่องเที่ยวเพื่อหวังจะพัฒนาด้านเศรษฐกิจไปพร้อมๆกัน โดยส่งเสริมอาชีพต่างๆ ให้ราษฎรมีรายได้เสริมเพื่อเพิ่มรายได้ให้กับครอบครัวสนับสนุนให้ประชาชนดำเนินงานตามแนวเศรษฐกิจพอเพียง ส่งเสริมการประกอบอาชีพให้กับราษฎรได้พัฒนาฝีมือ และมีการรวมกลุ่มพัฒนาผลิตภัณฑ์โดยอาศัยภูมิปัญญาชาวบ้านเพื่อจัดทำธุรกิจขนาดย่อม จัดหาตลาดกลางร้านค้าชุมชนศูนย์จำหน่าย ให้เกษตรกร กลุ่มอาชีพนำสินค้ามาจำหน่ายและพัฒนาด้านเศรษฐกิจในทุกรูปแบบเพื่อสร้างชุมชนให้เข้มแข็งต่อไปในอนาคต

3) ด้านการศึกษา ศาสนาและวัฒนธรรม

ปัจจุบันปัญหาทางการศึกษาเป็นปัญหาที่สำคัญที่จะต้องเร่งเสริมสร้างการเรียนรู้ให้แก่ประชากรเพื่อเป็นการพัฒนาศักยภาพของประชากรให้มีคุณภาพสามารถพัฒนาตนเองให้เข้ากับยุค และสังคมที่เปลี่ยนแปลงตลอดเวลาหากไม่มีการส่งเสริมการเรียนรู้จะทำให้ประชากรตกเป็นผู้ด้อยโอกาสทางสังคมมีทางเลือกในการดำเนินชีวิตน้อยลงจึงจำเป็นต้องมีการส่งเสริมการเรียนรู้ในทุกระดับตลอดจนรักษาขนบธรรมเนียมประเพณีที่เป็นเอกลักษณ์ของชุมชนให้คงอยู่ตลอดไป

4) ด้านการเมืองการบริหาร

รัฐบาลได้มีการกระจายอำนาจสู่ท้องถิ่นเพื่อให้ประชาชนในท้องถิ่นได้เข้ามาบริหารจัดการและมีส่วนร่วมในการปกครองตนเองในรูปของกระบวนการประชาคมหมู่บ้านมีการพัฒนาบุคลากรเพื่อให้ทันกับเทคโนโลยีที่ทันสมัย โดยจัดส่งบุคลากรไปศึกษาอบรมความรู้ในด้านต่าง ๆ เพื่อเพิ่มประสิทธิภาพในการทำงานรวมทั้งจัดหาเครื่องมือ วัสดุอุปกรณ์ เครื่องใช้ต่าง ๆ ให้สามารถปฏิบัติงานได้รวดเร็วและทันสมัย มีการเผยแพร่ประชาสัมพันธ์ผลการดำเนินงานให้ประชาชนได้รับทราบตามหลักธรรมาภิบาลด้วยความโปร่งใส

ตรวจสอบได้และมีการส่งเสริมการบริหารงานท้องถิ่นโดยใช้เทคนิคระบบสารสนเทศ เพื่อความรวดเร็วทั่วถึง และมุ่งเน้นผลสัมฤทธิ์

5) ด้านสาธารณสุข

ปัญหาสุขภาพของประชาชนเป็นปัญหาที่สำคัญที่มีผลต่อการพัฒนาชุมชน หรือการพัฒนาประเทศ ซึ่งรัฐบาลก็ได้ให้ความสำคัญในการสร้างเสริมสุขภาพของประชาชนของชาติให้ทุกคนมีสุขภาพที่ดี หากไม่มีการดูแลสุขภาพของประชาชนอย่างทั่วถึงแล้วจะส่งผลทำให้เกิดปัญหาในภาพรวมของการพัฒนาในทุกด้านดังนั้นจึงต้องมีการเอาใจใส่ดูแลสุขภาพของประชาชนให้มีสุขภาพพลานามัยที่สมบูรณ์ปราศจากโรคภัยไข้เจ็บ

6) ด้านการกีฬาและนันทนาการ

ปัจจุบันการกีฬาก็เป็นส่วนหนึ่งที่ส่งเสริมให้ประชาชนมีคุณภาพชีวิตที่ดีได้ เป็นผลต่อเนื่องมาจากการดูแลสุขภาพ การสร้างเสริมสุขภาพของประชาชนของชาติให้ทุกคนมีสุขภาพที่ดี หากไม่มีการดูแลสุขภาพของประชาชนอย่างทั่วถึงแล้วจะส่งผลทำให้เกิดปัญหาในภาพรวมของการพัฒนาในทุกด้าน ดังนั้นจึงต้องมีการเอาใจใส่ดูแลสุขภาพของประชาชนให้มีสุขภาพพลานามัยที่สมบูรณ์ปราศจากโรคภัยไข้เจ็บ องค์การบริหารส่วนตำบลจึงได้ส่งเสริมกิจกรรมด้านการกีฬาในทุกช่วงทุกวัยทั้งในตำบลและนอกพื้นที่ ทั้งนี้เพื่อให้ประชาชนมีคุณภาพชีวิตที่ดีขึ้น

7) ด้านทรัพยากรธรรมชาติและสิ่งแวดล้อม

องค์การบริหารส่วนตำบลได้เล็งเห็นปัญหาด้านทรัพยากรธรรมชาติและสิ่งแวดล้อม โดยประชาชนยังขาดความรู้ความเข้าใจในการใช้ทรัพยากรธรรมชาติอย่างประหยัดและขาดจิตสำนึกในการบำรุงรักษาทรัพยากรธรรมชาติและสิ่งแวดล้อม ทำให้เกิดมลพิษต่าง ๆ ซึ่งองค์การบริหารส่วนตำบลได้ดำเนินการปลูกป่าทดแทน การจัดกิจกรรมกำจัดขยะมูลฝอย การกำจัดขยะในตำบล ซึ่งก็แก้ปัญหาได้ระดับหนึ่ง ในปัจจุบันจะต้องพัฒนาคุณภาพสิ่งแวดล้อมให้สมดุลต่อไป

8) ด้านโครงสร้างพื้นฐาน ด้านสาธารณูปโภคและสาธารณูปการ

ผลการพัฒนาขององค์การบริหารส่วนตำบลในปีที่ผ่านมาได้มีการพัฒนาและช่วยแก้ปัญหาความเดือดร้อนและบรรเทาความต้องการของประชาชนในด้านโครงสร้างพื้นฐาน ด้านสาธารณูปโภค ด้านแหล่งน้ำด้านไฟฟ้าได้ระดับหนึ่ง เนื่องจากมีข้อจำกัดด้านงบประมาณประกอบกับต้องรับผิดชอบพื้นที่ครอบคลุมทั้งองค์การบริหารส่วนตำบลจึงไม่สามารถแก้ไขปัญหาดังกล่าวให้หมดไปในคราวเดียวกันได้ เพราะต้องใช้งบประมาณมาก แต่ความต้องการของประชาชนด้านนี้จึงมีอีกจำนวนมากเช่น การก่อสร้าง ปรับปรุงซ่อมแซมถนนและอื่นๆภายในชุมชนหมู่บ้าน การขยายเขตไฟฟ้า ระบบประปาแหล่งน้ำเพื่อการเกษตรทำให้ไม่สามารถดำเนินการได้อย่างทั่วถึงพื้นที่ตามแผนพัฒนาที่กำหนดไว้จึงนำสภาพปัญหาและความต้องการที่เคยเสนอมา และดำเนินการจัดทำประชาคมเสนอปัญหาและความต้องการบรรจุเข้าแผนยุทธศาสตร์การพัฒนา องค์การบริหารส่วนตำบลเพื่อนำไปจัดทำแผนพัฒนาสามปีขององค์การบริหารส่วนตำบลแก้ไขในปีต่อไป

3.2 การประเมินสถานการณ์สภาพแวดล้อมภายนอกที่เกี่ยวข้อง

เพื่อประเมินสภาพการพัฒนาในปัจจุบันและโอกาสในการพัฒนาในอนาคตขององค์การบริหารส่วนตำบลเกาะปันหยี เป็นการประเมินถึงโอกาสและภาวะคุกคามหรือข้อจำกัดเป็นสภาวะแวดล้อมภายนอกที่มีผลต่อการพัฒนาท้องถิ่น รวมถึงจุดแข็งและจุดอ่อนของท้องถิ่นอันเป็นสภาวะแวดล้อมภายในขององค์การบริหารส่วนท้องถิ่น โดยใช้เทคนิคการ SWOT analysis เพื่อพิจารณาศักยภาพการพัฒนาขององค์การบริหารส่วนตำบลเกาะปันหยีในภาพรวม ดังนี้

➤ จุดแข็งของตำบล (Strengths)

- เป็นหมู่บ้านกลางน้ำ เป็นแหล่งท่องเที่ยวระดับประเทศ
- มีทรัพยากรธรรมชาติ ป่าชายเลนที่อุดมสมบูรณ์
- ผู้บริหารและบุคลากรมีความพร้อมในการบริหารงาน
- ประชาชนให้ความร่วมมือในการบริหารงานของ อบต.
- ไม่มีความขัดแย้งในหน่วยงาน
- มีผลิตภัณฑ์ OTOP คือ ผลิตภัณฑ์จากหอยมุก น้ำพริกกุ้งเสียบ และผลิตภัณฑ์แปรรูปอาหารทะเล
- อยู่ใกล้ศูนย์ราชการจังหวัด
- เป็นศูนย์กลางการคมนาคมทางน้ำ ประตู่่าวพังงาและจังหวัดอื่น
- ชื่อตำบลเกาะปันหยีเป็นที่รู้จักของบุคคลทั่วไป
- มีการรวมกลุ่มที่เข้มแข็ง ได้แก่ กลุ่มเรือรับจ้าง กลุ่มอาสาสมัครกู้ชีพกู้ภัย
- ประชาชนมีความยึดมั่นในศาสนา

➤ จุดอ่อนของตำบล (Weakness)

- งบประมาณมีจำกัด
- การคมนาคมระหว่างหมู่บ้านไม่สะดวก
- ระบบไฟฟ้าไม่ครอบคลุมพื้นที่ทั้งตำบล
- ระบบประปาไม่ครอบคลุมพื้นที่ทั้งตำบล
- การรับรู้ข้อมูลข่าวสารในหมู่บ้านล่าช้า (ระบบไปรษณีย์)
- บุคลากรมีจำนวนไม่เพียงพอ
- มีพื้นที่ทับซ้อนกับอุทยานแห่งชาติและองค์การบริหารส่วนจังหวัด
- มีต้นทุนในการดำเนินงานสูง (ค่าขนส่ง)
- การจัดการขยะเป็นไปด้วยความยากลำบาก
- ทางเลือกในการประกอบอาชีพมีน้อย
- ค่าครองชีพสูง (ค่าน้ำประปา, ค่าไฟฟ้า)
- มีข้อจำกัดในการออกข้อบังคับเกี่ยวกับการจัดเก็บรายได้

➤ โอกาสของตำบล (Opportunity)

- รัฐบาล กลุ่มจังหวัด และจังหวัด มีนโยบายส่งเสริมการท่องเที่ยว
- การเป็นประชาคมอาเซียนของประเทศไทย
- มีแหล่งท่องเที่ยว “บ้านกลางน้ำ” ที่มีชื่อเสียงและเป็นที่ยู๋ักของบริษัทนำเที่ยวและนักท่องเที่ยวในระดับโลก
- จังหวัดมีโครงการกิจกรรมด้านการท่องเที่ยวในพื้นที่
- จังหวัดมีวิสัยทัศน์เป็นเมืองท่องเที่ยวเชิงนิเวศ

➤ อุปสรรคของตำบล (Threat)

- มีพื้นที่สภาพเป็นเกาะ
- ความผกผันทางเศรษฐกิจ
- สภาวะทางการเมืองระดับประเทศ
- เกิดโรคติดต่อสายพันธุ์ใหม่

3. การวิเคราะห์เพื่อพัฒนาท้องถิ่น

3.1 การวิเคราะห์กรอบการจัดทำยุทธศาสตร์ขององค์กรปกครองส่วนท้องถิ่น

1) ด้านสังคม

ผลกระทบทางด้านเศรษฐกิจที่ผ่านมาและการแพร่ระบาดของยาเสพติดในปัจจุบันทำให้คุณภาพชีวิตของประชาชนไม่ดีเท่าที่ควรขาดการป้องกันรักษาและการดูแลสุขภาพอนามัยของตนเอง ขาดโอกาสทางการศึกษา รวมทั้งสวัสดิการและกิจกรรมนันทนาการไม่เพียงพอองค์การบริหารส่วนตำบล จึงได้มีการส่งเสริมความรู้และป้องกันการระบาดของยาเสพติดทั้งในเชิงรุกและเชิงรับ พัฒนาคุณภาพชีวิตคนชราและคนพิการส่งเสริมให้เยาวชนและประชาชนใช้เวลาว่างให้เป็นประโยชน์ สร้างความเข้มแข็งของชุมชนในการป้องกันและแก้ไขปัญหาเอดส์ในองค์การบริหารส่วนตำบลรวมทั้งส่งเสริมการจัดการศึกษา มีการพัฒนาด้านเศรษฐกิจและสังคมไปพร้อม ๆ กันเพื่อให้ประชาชนมีคุณภาพชีวิตที่ดีขึ้น

2) ด้านเศรษฐกิจและการท่องเที่ยว

รัฐบาลแก้ไขปัญหาด้านเศรษฐกิจมาโดยตลอดแต่ก็ไม่สามารถแก้ไขปัญหาทางด้านนี้ให้หมดไปเนื่องจากภาวะเศรษฐกิจตกต่ำต่อเนื่องมาหลายปีพีผลทางการเกษตรตกต่ำ ขาดเงินทุนหมุนเวียนในภาคอุตสาหกรรมต้องลดการผลิต ลดคนงาน ทำให้คนว่างงานเพิ่มมากขึ้นไม่มีรายได้เลี้ยงดูครอบครัว องค์การบริหารส่วนตำบลได้มีการส่งเสริมด้านการท่องเที่ยวเพื่อหวังจะพัฒนาด้านเศรษฐกิจไปพร้อมๆกัน โดยส่งเสริมอาชีพต่างๆ ให้ราษฎรมีรายได้เสริมเพื่อเพิ่มรายได้ให้กับครอบครัวสนับสนุนให้ประชาชนดำเนินงานตามแนวเศรษฐกิจพอเพียง ส่งเสริมการประกอบอาชีพให้กับราษฎรได้พัฒนาฝีมือ และมีการรวมกลุ่มพัฒนาผลิตภัณฑ์โดยอาศัยภูมิปัญญาชาวบ้านเพื่อจัดทำธุรกิจขนาดย่อม จัดหาตลาดกลางร้านค้าชุมชนศูนย์จำหน่าย ให้

เกษตรกร กลุ่มอาชีพนำสินค้ามาจำหน่ายและพัฒนาด้านเศรษฐกิจในทุกรูปแบบเพื่อสร้างชุมชนให้เข้มแข็งต่อไปในอนาคต

3) ด้านการศึกษา ศาสนาและวัฒนธรรม

ปัจจุบันปัญหาทางการศึกษาเป็นปัญหาที่สำคัญที่จะต้องเร่งเสริมสร้างการเรียนรู้ให้แก่ประชากรเพื่อเป็นการพัฒนาศักยภาพของประชากรให้มีคุณภาพสามารถพัฒนาตนเองให้เข้ากับยุค และสังคมที่เปลี่ยนแปลงตลอดเวลาหากไม่มีการส่งเสริมการเรียนรู้จะทำให้ประชากรตกเป็นผู้ด้อยโอกาสทางสังคมมีทางเลือกในการดำเนินชีวิตน้อยลงจึงจำเป็นต้องมีการส่งเสริมการเรียนรู้ในทุกระดับตลอดจนรักษาขนบธรรมเนียมประเพณีที่เป็นเอกลักษณ์ของชุมชนให้คงอยู่ตลอดไป

4) ด้านการเมืองการบริหาร

รัฐบาลได้มีการกระจายอำนาจสู่ท้องถิ่นเพื่อให้ประชาชนในท้องถิ่นได้เข้ามาบริหารจัดการและมีส่วนร่วมในการปกครองตนเองในรูปของกระบวนการประชาคมหมู่บ้านมีการพัฒนาบุคลากรเพื่อให้ทันกับเทคโนโลยีที่ทันสมัย โดยจัดส่งบุคลากรไปศึกษาอบรมความรู้ในด้านต่าง ๆ เพื่อเพิ่มประสิทธิภาพในการทำงานรวมทั้งจัดหาเครื่องมือ วัสดุอุปกรณ์ เครื่องใช้ต่าง ๆ ให้สามารถปฏิบัติงานได้รวดเร็วและทันสมัย มีการเผยแพร่ประชาสัมพันธ์ผลการดำเนินงานให้ประชาชนได้รับทราบตามหลักธรรมาภิบาลด้วยความโปร่งใส ตรวจสอบได้และมีการส่งเสริมการบริหารงานท้องถิ่นโดยใช้เทคโนโลยีระบบสารสนเทศ เพื่อความรวดเร็วทั่วถึงและมุ่งเน้นผลสัมฤทธิ์

5) ด้านสาธารณสุข

ปัญหาสุขภาพของประชาชนเป็นปัญหาที่สำคัญที่มีผลต่อการพัฒนาชุมชน หรือการพัฒนาประเทศ ซึ่งรัฐบาลก็ได้ให้ความสำคัญในการสร้างเสริมสุขภาพของประชาชนของชาติให้ทุกคนมีสุขภาพที่ดี หากไม่มีการดูแลสุขภาพของประชาชนอย่างทั่วถึงแล้วจะส่งผลทำให้เกิดปัญหาในภาพรวมของการพัฒนาในทุกด้านดังนั้นจึงต้องมีการเอาใจใส่ดูแลสุขภาพของประชาชนให้มีสุขภาพพลานามัยที่สมบูรณ์ปราศจากโรคภัยไข้เจ็บ

6) ด้านการกีฬาและนันทนาการ

ปัจจุบันการกีฬาก็เป็นส่วนหนึ่งที่ส่งเสริมให้ประชาชนมีคุณภาพชีวิตที่ดีได้ เป็นผลต่อเนื่องมาจากการดูแลสุขภาพ การสร้างเสริมสุขภาพของประชาชนของชาติให้ทุกคนมีสุขภาพที่ดี หากไม่มีการดูแลสุขภาพของประชาชนอย่างทั่วถึงแล้วจะส่งผลทำให้เกิดปัญหาในภาพรวมของการพัฒนาในทุกด้านดังนั้นจึงต้องมีการเอาใจใส่ดูแลสุขภาพของประชาชนให้มีสุขภาพพลานามัยที่สมบูรณ์ปราศจากโรคภัยไข้เจ็บ องค์การบริหารส่วนตำบลจึงได้ส่งเสริมกิจกรรมด้านการกีฬาในทุกช่วงทุกวัยทั้งในตำบลและนอกพื้นที่ ทั้งนี้เพื่อให้ประชาชนมีคุณภาพชีวิตที่ดีขึ้น

7) ด้านทรัพยากรธรรมชาติและสิ่งแวดล้อม

องค์การบริหารส่วนตำบลได้เล็งเห็นปัญหาด้านทรัพยากรธรรมชาติและสิ่งแวดล้อม โดยประชาชนยังขาดความรู้ความเข้าใจในการใช้ทรัพยากรธรรมชาติอย่างประหยัดและขาดจิตสำนึกในการ

บำรุงรักษาทรัพยากรธรรมชาติและสิ่งแวดล้อม ทำให้เกิดมลพิษต่าง ๆ ซึ่งองค์การบริหารส่วนตำบลได้
ดำเนินการปลูกป่าทดแทน การจัดกิจกรรมกำจัดขยะมูลฝอย การกำจัดขยะในตำบล ซึ่งก็แก้ปัญหาได้ระดับ
หนึ่ง ในปัจจุบันจะต้องพัฒนาคุณภาพสิ่งแวดล้อมให้สมดุลต่อไป

8) ด้านโครงสร้างพื้นฐาน ด้านสาธารณูปโภคและสาธารณูปการ

ผลการพัฒนาขององค์การบริหารส่วนตำบลในปีที่ผ่านมาได้มีการพัฒนาและช่วยแก้ปัญหา
ความเดือดร้อนและบรรเทาความต้องการของประชาชนในด้านโครงสร้างพื้นฐาน ด้านสาธารณูปโภค ด้าน
แหล่งน้ำด้านไฟฟ้าได้ระดับหนึ่ง เนื่องจากมีข้อจำกัดด้านงบประมาณประกอบกับต้องรับผิดชอบพื้นที่
ครอบคลุมทั้งองค์การบริหารส่วนตำบลจึงไม่สามารถแก้ไขปัญหาดังกล่าวให้หมดไปในคราวเดียวกันได้ เพราะ
ต้องใช้งบประมาณมาก แต่ความต้องการของประชาชนด้านนี้จึงมีอีกจำนวนมากเช่น การก่อสร้าง ปรับปรุง
ซ่อมแซมถนนและอื่นๆภายในชุมชนหมู่บ้าน การขยายเขตไฟฟ้า ระบบประปาแหล่งน้ำเพื่อการเกษตรทำให้ไม่
สามารถดำเนินการได้อย่างทั่วถึงพื้นที่ตามแผนพัฒนาที่กำหนดไว้จึงนำสภาพปัญหาและความต้องการที่เคย
เสนอมา และดำเนินการจัดทำประชาคมเสนอปัญหาและความต้องการบรรจุเข้าแผนยุทธศาสตร์การพัฒนา
องค์การบริหารส่วนตำบลเพื่อนำไปจัดทำแผนพัฒนาสามปีขององค์การบริหารส่วนตำบลแก้ไขในปีต่อไป

3.2 การประเมินสถานการณ์สภาพแวดล้อมภายนอกที่เกี่ยวข้อง

เพื่อประเมินสภาพการพัฒนาในปัจจุบันและโอกาสในการพัฒนาในอนาคตขององค์การบริหารส่วน
ตำบลเกาะปันหยี เป็นการประเมินถึงโอกาสและภาวะคุกคามหรือข้อจำกัดเป็นสภาวะแวดล้อมภายนอกที่มีผล
ต่อการพัฒนาท้องถิ่น รวมถึงจุดแข็งและจุดอ่อนของท้องถิ่นอันเป็นสภาวะแวดล้อมภายในขององค์การบริหาร
ส่วนท้องถิ่น โดยใช้เทคนิคการ SWOT analysis เพื่อพิจารณาศักยภาพการพัฒนาขององค์การบริหารส่วน
ตำบลเกาะปันหยีในภาพรวม ดังนี้

➤ จุดแข็งของตำบล (Strengths)

- เป็นหมู่บ้านกลางน้ำ เป็นแหล่งท่องเที่ยวระดับประเทศ
- มีทรัพยากรธรรมชาติ ป่าชายเลนที่อุดมสมบูรณ์
- ผู้บริหารและบุคลากรมีความพร้อมในการบริหารงาน
- ประชาชนให้ความร่วมมือในการบริหารงานของ อบต.
- ไม่มีความขัดแย้งในหน่วยงาน
- มีผลิตภัณฑ์ OTOP คือ ผลิตภัณฑ์จากหอยมุก น้ำพริกกุ้งเสียบ และผลิตภัณฑ์แปรรูปอาหารทะเล
- อยู่ใกล้ศูนย์ราชการจังหวัด
- เป็นศูนย์กลางการคมนาคมทางน้ำ ประตูอ่าวพังงาและจังหวัดอื่น
- ชื่อตำบลเกาะปันหยีเป็นที่รู้จักของบุคคลทั่วไป
- มีการรวมกลุ่มที่เข้มแข็ง ได้แก่ กลุ่มเรือรับจ้าง กลุ่มอาสาสมัครกู้ชีพกู้ภัย
- ประชาชนมีความยึดมั่นในศาสนา

➤ จุดอ่อนของตำบล (Weakness)

- งบประมาณมีจำกัด
- การคมนาคมระหว่างหมู่บ้านไม่สะดวก
- ระบบไฟฟ้าไม่ครอบคลุมพื้นที่ทั้งตำบล
- ระบบประปาไม่ครอบคลุมพื้นที่ทั้งตำบล
- การรับรู้ข้อมูลข่าวสารในหมู่บ้านล่าช้า (ระบบไปรษณีย์)
- บุคลากรมีจำนวนไม่เพียงพอ
- มีพื้นที่ทับซ้อนกับอุทยานแห่งชาติและองค์การบริหารส่วนจังหวัด
- มีต้นทุนในการดำเนินงานสูง (ค่าขนส่ง)
- การจัดการขยะเป็นไปด้วยความยากลำบาก
- ทางเลือกในการประกอบอาชีพมีน้อย
- ค่าครองชีพสูง (ค่าน้ำประปา, ค่าไฟฟ้า)
- มีข้อจำกัดในการออกข้อบังคับเกี่ยวกับการจัดเก็บรายได้

➤ โอกาสของตำบล (Opportunity)

- รัฐบาล กลุ่มจังหวัด และจังหวัด มีนโยบายส่งเสริมการท่องเที่ยว
- การเป็นประชาคมอาเซียนของประเทศไทย
- มีแหล่งท่องเที่ยว “บ้านกลางน้ำ” ที่มีชื่อเสียงและเป็นที่รู้จักของบริษัทนำเที่ยวและนักท่องเที่ยวในระดับโลก
- จังหวัดมีโครงการกิจกรรมด้านการท่องเที่ยวในพื้นที่
- จังหวัดมีวิสัยทัศน์เป็นเมืองท่องเที่ยวเชิงนิเวศ

➤ อุปสรรคของตำบล (Threat)

- มีพื้นที่สภาพเป็นเกาะ
- ความผกผันทางเศรษฐกิจ
- สภาวะทางการเมืองระดับประเทศ
- เกิดโรคติดต่อสายพันธุ์ใหม่

● ส่วนที่ 3 การนำแผนพัฒนาท้องถิ่นไปสู่การปฏิบัติ

3.1 ยุทธศาสตร์การพัฒนาและแผนงาน

ที่	ยุทธศาสตร์ชาติ ๒๐ ปี	แผนพัฒนาเศรษฐกิจและสังคมแห่งชาติ ฉบับที่ ๑๓	SDGs	ยุทธศาสตร์จังหวัด พังงา	ยุทธศาสตร์การพัฒนาขององค์กรปกครองส่วนท้องถิ่นในเขตจังหวัดพังงา	ยุทธศาสตร์องค์การบริหารส่วนตำบลเกาะปันหยี	กลยุทธ์	แผนงาน	หน่วยงานรับผิดชอบหลัก
๑	ยุทธศาสตร์ที่ ๑ ด้านความมั่นคง	หมวดหมู่ที่ ๕ หมวดหมู่ที่ ๖ หมวดหมู่ที่ ๑๐ หมวดหมู่ที่ ๑๑ หมวดหมู่ที่ ๑๓	เป้าหมายที่ ๘ เป้าหมายที่ ๙ เป้าหมายที่ ๑๗	ประเด็นการพัฒนาที่ ๑ สร้างเสริมคุณภาพการ ท่องเที่ยวเชิงนิเวศครบ วงจร ประเด็นการพัฒนาที่ ๒ สร้างเสริมและ พัฒนาการเกษตรเพื่อ สร้างมูลค่าควบคู่การ บริโภคและการผลิต อย่างยั่งยืน ประเด็นการพัฒนาที่ ๔	ยุทธศาสตร์ที่ ๑ พัฒนาการท่องเที่ยวเชิง นิเวศ วัฒนธรรม และวิถี ชุมชน ยุทธศาสตร์ที่ ๒ พัฒนาเกษตรกรรมยั่งยืน บนพื้นฐานของความ พอเพียง ยุทธศาสตร์ที่ ๓ พัฒนาคุณภาพชีวิต การศึกษา กีฬา และ สิ่งแวดล้อม	ยุทธศาสตร์ที่ ๑ การพัฒนาสังคม และชุมชน ยุทธศาสตร์ที่ ๓ การพัฒนา การศึกษา ศาสนา ประเพณี และ วัฒนธรรม ยุทธศาสตร์ที่ ๔ การพัฒนาการเมือง และการบริหาร	- แผนงานการ รักษาความสงบ ภายใน - แผนงานสร้าง ความเข้มแข็งของ ชุมชน - แผนงานสังคม สงเคราะห์ - แผนงานบ กลาง	- แผนงานรักษา ความสงบภายใน - แผนสังคม สงเคราะห์ - แผนงานบ กลาง	- สำนักปลัด

				ยกระดับคุณภาพชีวิตที่ดี ความมั่นคงปลอดภัย เพื่อสร้างสังคมให้นั่นคงและน่าอยู่		<p>ยุทธศาสตร์ที่ ๕ การพัฒนา สาธารณสุข</p> <p>ยุทธศาสตร์ที่ ๖ การพัฒนากีฬาและ นันทนาการ</p> <p>ยุทธศาสตร์ที่ ๗ การอนุรักษ์ ทรัพยากรธรรมชาติและ สิ่งแวดล้อม</p> <p>ยุทธศาสตร์ที่ ๘ การพัฒนาการ ท่องเที่ยว</p> <p>ยุทธศาสตร์ที่ ๙ การพัฒนา โครงสร้างพื้นฐาน</p>			
๒	ยุทธศาสตร์ที่ ๒	หมวดหมู่ที่ ๒ หมวดหมู่ที่ ๓ หมวดหมู่ที่ ๔	เป้าหมายที่ ๒ เป้าหมายที่ ๗ เป้าหมายที่ ๘	ประเด็นการพัฒนาที่ ๑	ยุทธศาสตร์ที่ ๑	ยุทธศาสตร์ที่ ๑ การพัฒนาสังคม และชุมชน	- การควบคุมและ ป้องกันโรคติดต่อ	- แผนงาน สาธารณสุข	- สำนักปลัด - กองช่าง

	<p>ด้านการสร้าง ความสามารถในการ แข่งขัน</p>	<p>หมวดหมู่ที่ ๕ หมวดหมู่ที่ ๖ หมวดหมู่ที่ ๗ หมวดหมู่ที่ ๘ หมวดหมู่ที่ ๑๐ หมวดหมู่ที่ ๑๑ หมวดหมู่ที่ ๑๒ หมวดหมู่ที่ ๑๓</p>	<p>เป้าหมายที่ ๙ เป้าหมายที่ ๓ เป้าหมายที่ ๙ เป้าหมายที่ ๑๐ เป้าหมายที่ ๑๒ เป้าหมายที่ ๑๗</p>	<p>สร้างเสริมคุณภาพการ ท่องเที่ยวเชิงนิเวศครบ วงจร</p> <p>ประเด็นการพัฒนาที่ ๒ สร้างเสริมและ พัฒนาการเกษตรเพื่อ สร้างมูลค่าควบคู่การ บริโภคและการผลิต อย่างยั่งยืน</p> <p>ประเด็นการพัฒนาที่ ๓ สงวนรักษา อนุรักษ์ ปันฟู ทรัพยากรธรรมชาติ และสิ่งแวดล้อม ให้มี ประสิทธิภาพอย่าง สมดุลยั่งยืน</p> <p>ประเด็นการพัฒนาที่ ๔ ยกระดับคุณภาพชีวิตที่ ดี ความมั่นคงปลอดภัย เพื่อสร้างสังคมให้มั่นคง และน่าอยู่</p>	<p>พัฒนาการท่องเที่ยวเชิง นิเวศ วัฒนธรรม และวิถี ชุมชน</p> <p>ยุทธศาสตร์ที่ ๒ พัฒนาเกษตรกรรมยั่งยืน บนพื้นฐานของความ พอเพียง</p> <p>ยุทธศาสตร์ที่ ๓ พัฒนาคุณภาพชีวิต การศึกษา กีฬา และ สิ่งแวดล้อม</p>	<p>ยุทธศาสตร์ที่ ๓ การพัฒนา การศึกษา ศาสนา ประเพณี และ วัฒนธรรม</p> <p>ยุทธศาสตร์ที่ ๔ การพัฒนาการเมือง และการบริหาร</p> <p>ยุทธศาสตร์ที่ ๕ การพัฒนา สาธารณสุข</p> <p>ยุทธศาสตร์ที่ ๖ การพัฒนากีฬาและ นันทนาการ</p> <p>ยุทธศาสตร์ที่ ๗ การอนุรักษ์ ทรัพยากรธรรมชาติ และสิ่งแวดล้อม</p>	<p>- การเสริมสร้าง สุขภาพประชาชน - ก่อสร้างสะพาน เดินเท้า คสล. - ก่อสร้างถนน คสล. - ก่อสร้างศาลาที่ พัก - ก่อสร้างสะพาน โป๊ะทำเทียบเรือ - ขุดลอกคลอง - ก่อสร้างเขื่อน ป้องกันคลื่น - การขยายเขต ไฟฟ้าสาธารณะ - ก่อสร้าง/ปรับปรุง ประปาหมู่บ้าน - การขยายเขต โทรศัพท์สาธารณะ</p>	<p>- แผนงานงบ กลาง - แผนงาน อุตสาหกรรมและ การโยธา</p>	
--	---	--	---	---	--	---	---	---	--

						ยุทธศาสตร์ที่ ๘ การพัฒนาการ ท่องเที่ยว			
						ยุทธศาสตร์ที่ ๙ การพัฒนา โครงสร้างพื้นฐาน			
๓	ยุทธศาสตร์ที่ ๓ ด้านการพัฒนาและ เสริมสร้างศักยภาพ ทรัพยากรมนุษย์	เป้าหมายที่ ๑ หมวดหมู่ที่ ๓ หมวดหมู่ที่ ๔ หมวดหมู่ที่ ๖ หมวดหมู่ที่ ๗ หมวดหมู่ที่ ๑๒ หมวดหมู่ที่ ๑๓	เป้าหมายที่ ๑ เป้าหมายที่ ๓ เป้าหมายที่ ๘ เป้าหมายที่ ๙ เป้าหมายที่ ๑๖	ประเด็นการพัฒนาที่ ๑ สร้างเสริมคุณภาพการ ท่องเที่ยวเชิงนิเวศครบ วงจร ประเด็นการพัฒนาที่ ๒ สร้างเสริมและ พัฒนาการเกษตรเพื่อ สร้างมูลค่าควบคู่การ บริโภคและการผลิต อย่างยั่งยืน ประเด็นการพัฒนาที่ ๓ สงวนรักษา อนุรักษ์ ป่า ทรัพยากรธรรมชาติและ สิ่งแวดล้อม ให้มี ประสิทธิภาพอย่าง สมดุลยั่งยืน	ยุทธศาสตร์ที่ ๑ พัฒนาการท่องเที่ยวเชิง นิเวศ วัฒนธรรม และวิถี ชุมชน ยุทธศาสตร์ที่ ๒ พัฒนาเกษตรกรรมยั่งยืน บนพื้นฐานของความ พอเพียง ยุทธศาสตร์ที่ ๓ พัฒนาคุณภาพชีวิต การศึกษา กีฬา และ สิ่งแวดล้อม	ยุทธศาสตร์ที่ ๑ การพัฒนาสังคม และชุมชน ยุทธศาสตร์ที่ ๓ การพัฒนา การศึกษา ศาสนา ประเพณี และ วัฒนธรรม ยุทธศาสตร์ที่ ๔ การพัฒนาการเมือง และการบริหาร ยุทธศาสตร์ที่ ๕ การพัฒนา สาธารณสุข ยุทธศาสตร์ที่ ๖	- ส่งเสริมและ พัฒนาเด็กและ เยาวชนให้เป็นคน เก่ง คนดี มี คุณธรรม และ รับผิดชอบต่อสังคม - ส่งเสริม กระบวนการมีส่วนร่วม ของเด็กและ เยาวชน	- แผนงานสร้าง ความเข้มแข็งของ ชุมชน	- กอง การศึกษาฯ

				<p>ประเด็นการพัฒนาที่ ๔ ยกระดับคุณภาพชีวิตที่ ดี ความมั่นคงปลอดภัย เพื่อสร้างสังคมให้มั่นคง และน่าอยู่</p>		<p>การพัฒนากีฬาและ นันทนาการ</p> <p>ยุทธศาสตร์ที่ ๗ การอนุรักษ์ ทรัพยากรธรรมชาติและ สิ่งแวดล้อม</p> <p>ยุทธศาสตร์ที่ ๘ การพัฒนาการ ท่องเที่ยว</p> <p>ยุทธศาสตร์ที่ ๙ การพัฒนา โครงสร้างพื้นฐาน</p>			
๔	<p>ยุทธศาสตร์ที่ ๔ ด้านการสร้างโอกาส และความเสมอภาคทาง สังคม</p>	<p>หมวดหมู่ที่ ๔ หมวดหมู่ที่ ๘ หมวดหมู่ที่ ๙ หมวดหมู่ที่ ๑๒</p>	<p>เป้าหมายที่ ๑ เป้าหมายที่ ๓ เป้าหมายที่ ๕ เป้าหมายที่ ๙ เป้าหมายที่ ๑๐ เป้าหมายที่ ๑๔ เป้าหมายที่ ๑๖</p>	<p>ประเด็นการพัฒนาที่ ๑ สร้างเสริมคุณภาพการ ท่องเที่ยวเชิงนิเวศครบ วงจร</p> <p>ประเด็นการพัฒนาที่ ๒ สร้างเสริมและ พัฒนาการเกษตรเพื่อ สร้างมูลค่าควบคู่การ</p>	<p>ยุทธศาสตร์ที่ ๑ พัฒนาการท่องเที่ยวเชิง นิเวศ วัฒนธรรม และวิถี ชุมชน</p> <p>ยุทธศาสตร์ที่ ๒ พัฒนาเกษตรกรรมยั่งยืน บนพื้นฐานของความ พอเพียง</p>	<p>ยุทธศาสตร์ที่ ๑ การพัฒนาสังคม และชุมชน</p> <p>ยุทธศาสตร์ที่ ๓ การพัฒนา การศึกษา ศาสนา ประเพณี และ วัฒนธรรม</p>	<p>- การสร้างชุมชน เข้มแข็ง</p> <p>- การส่งเสริม สวัสดิการสังคม สงเคราะห์</p> <p>- การจัดการศึกษา ระดับก่อนวัยเรียน</p> <p>- ส่งเสริมและ สนับสนุนการจัด</p>	<p>- แผนงานรักษา ความสงบภายใน</p> <p>- แผนงานสังคม สงเคราะห์</p> <p>- แผนงานสร้าง ความเข้มแข็งของ ชุมชน</p> <p>- แผนงานบ กลาง</p>	<p>- สำนักปลัด</p> <p>- กอง การศึกษาฯ</p>

				<p>บริโภคและการผลิตอย่างยั่งยืน</p> <p>ประเด็นการพัฒนาที่ ๓ สงวนรักษา อนุรักษ์ ป่าไม้ ทรัพยากรธรรมชาติ และสิ่งแวดล้อม ให้มีประสิทธิภาพอย่างสมดุลยั่งยืน</p> <p>ประเด็นการพัฒนาที่ ๔ ยกระดับคุณภาพชีวิตที่ดี ความมั่นคงปลอดภัย เพื่อสร้างสังคมให้มั่นคงและน่าอยู่</p>	<p>ยุทธศาสตร์ที่ ๓ พัฒนาคุณภาพชีวิต การศึกษา กีฬา และสิ่งแวดล้อม</p>	<p>ยุทธศาสตร์ที่ ๔ การพัฒนาการเมืองและการบริหาร</p> <p>ยุทธศาสตร์ที่ ๕ การพัฒนาสาธารณสุข</p> <p>ยุทธศาสตร์ที่ ๖ การพัฒนากีฬาและนันทนาการ</p> <p>ยุทธศาสตร์ที่ ๗ การอนุรักษ์ทรัพยากรธรรมชาติและสิ่งแวดล้อม</p> <p>ยุทธศาสตร์ที่ ๘ การพัฒนาการท่องเที่ยว</p> <p>ยุทธศาสตร์ที่ ๙ การพัฒนาโครงสร้างพื้นฐาน</p>	<p>การศึกษาขั้นพื้นฐานขึ้นไป</p> <p>- ส่งเสริมและสนับสนุนการจัดการศึกษานอกระบบและการศึกษาตามอัธยาศัย</p> <p>- ส่งเสริมศาสนา ประเพณี และวัฒนธรรมท้องถิ่น</p> <p>- ส่งเสริมการออกกำลังกาย และการแข่งขันกีฬาของประชาชน</p> <p>- การเสริมสร้างสุขภาพประชาชน</p>	<p>- แผนงานการศึกษา</p> <p>- แผนงานการศาสนา ประเพณี และนันทนาการ</p>	
๕	ยุทธศาสตร์ที่ ๕	<p>หมวดหมู่ที่ ๑</p> <p>หมวดหมู่ที่ ๕</p> <p>หมวดหมู่ที่ ๖</p>	<p>เป้าหมายที่ ๒</p> <p>เป้าหมายที่ ๖</p> <p>เป้าหมายที่ ๗</p>	ประเด็นการพัฒนาที่ ๑	ยุทธศาสตร์ที่ ๑	<p>ยุทธศาสตร์ที่ ๑ การพัฒนาสังคมและชุมชน</p>	<p>- การสร้างจิตสำนึกในการอนุรักษ์</p>	<p>- แผนงานการเกษตร</p>	<p>- สำนักปลัด</p>

	<p>ด้านการสร้างความ เติบโตบนคุณภาพชีวิตที่ เป็นมิตรกับสิ่งแวดล้อม</p>	<p>หมวดหมู่ที่ ๘ หมวดหมู่ที่ ๑๐</p>	<p>เป้าหมายที่ ๘ เป้าหมายที่ ๙ เป้าหมายที่ ๑๐ เป้าหมายที่ ๑๒ เป้าหมายที่ ๑๓ เป้าหมายที่ ๑๕ เป้าหมายที่ ๑๗</p>	<p>สร้างเสริมคุณภาพการ ท่องเที่ยวเชิงนิเวศครบ วงจร</p> <p>ประเด็นการพัฒนาที่ ๒ สร้างเสริมและ พัฒนาการเกษตรเพื่อ สร้างมูลค่าควบคุมการ บริโภคและการผลิต อย่างยั่งยืน</p> <p>ประเด็นการพัฒนาที่ ๓ สงวนรักษา อนุรักษ์ พื้นฟู ทรัพยากรธรรมชาติ และสิ่งแวดล้อม ให้มี ประสิทธิภาพอย่าง สมดุลยั่งยืน</p> <p>ประเด็นการพัฒนาที่ ๔ ยกระดับคุณภาพชีวิตที่ ดี ความมั่นคงปลอดภัย เพื่อสร้างสังคมให้มั่นคง และน่าอยู่</p>	<p>พัฒนาการท่องเที่ยวเชิง นิเวศ วัฒนธรรม และวิถี ชุมชน</p> <p>ยุทธศาสตร์ที่ ๒ พัฒนาเกษตรกรรมยั่งยืน บนพื้นฐานของความ พอเพียง</p> <p>ยุทธศาสตร์ที่ ๓ พัฒนาคุณภาพชีวิต การศึกษา กีฬา และ สิ่งแวดล้อม</p>	<p>ยุทธศาสตร์ที่ ๓ การพัฒนา การศึกษา ศาสนา ประเพณี และ วัฒนธรรม</p> <p>ยุทธศาสตร์ที่ ๔ การพัฒนาการเมือง และการบริหาร</p> <p>ยุทธศาสตร์ที่ ๕ การพัฒนา สาธารณสุข</p> <p>ยุทธศาสตร์ที่ ๖ การพัฒนากีฬาและ นันทนาการ</p> <p>ยุทธศาสตร์ที่ ๗ การอนุรักษ์ ทรัพยากรธรรมชาติ และสิ่งแวดล้อม</p>	<p>ฟื้นฟู ทรัพยากรธรรมชาติ - ส่งเสริมและ สนับสนุนการ จัดการสิ่งแวดล้อม</p>		
--	---	---	---	--	--	---	--	--	--

						ยุทธศาสตร์ที่ ๘ การพัฒนาการ ท่องเที่ยว			
						ยุทธศาสตร์ที่ ๙ การพัฒนา โครงสร้างพื้นฐาน			
๖	ยุทธศาสตร์ที่ ๖ ด้านการปรับสมดุลและ พัฒนาระบบการบริหาร จัดการภาครัฐ	หมวดหมู่ที่ ๓ หมวดหมู่ที่ ๗ หมวดหมู่ที่ ๑๓	เป้าหมายที่ ๒ เป้าหมายที่ ๗ เป้าหมายที่ ๘ เป้าหมายที่ ๙ เป้าหมายที่ ๑๐ เป้าหมายที่ ๑๒ เป้าหมายที่ ๑๖ เป้าหมายที่ ๑๗	ประเด็นการพัฒนาที่ ๑ สร้างเสริมคุณภาพการ ท่องเที่ยวเชิงนิเวศครบ วงจร ประเด็นการพัฒนาที่ ๒ สร้างเสริมและ พัฒนาการเกษตรเพื่อ สร้างมูลค่าควบคู่การ บริโภคและการผลิต อย่างยั่งยืน ประเด็นการพัฒนาที่ ๓ สงวนรักษา อนุรักษ์ ป่าไม้ ทรัพยากรธรรมชาติ และสิ่งแวดล้อม ให้มี ประสิทธิภาพอย่าง สมดุลยั่งยืน	ยุทธศาสตร์ที่ ๑ พัฒนาการท่องเที่ยวเชิง นิเวศ วัฒนธรรม และวิถี ชุมชน ยุทธศาสตร์ที่ ๒ พัฒนาเกษตรกรรมยั่งยืน บนพื้นฐานของความ พอเพียง ยุทธศาสตร์ที่ ๓ พัฒนาคุณภาพชีวิต การศึกษา กีฬา และ สิ่งแวดล้อม	ยุทธศาสตร์ที่ ๑ การพัฒนาสังคม และชุมชน ยุทธศาสตร์ที่ ๓ การพัฒนา การศึกษา ศาสนา ประเพณี และ วัฒนธรรม ยุทธศาสตร์ที่ ๔ การพัฒนาการเมือง และการบริหาร ยุทธศาสตร์ที่ ๕ การพัฒนา สาธารณสุข ยุทธศาสตร์ที่ ๖	- พัฒนาและเพิ่ม ประสิทธิภาพการ ปฏิบัติงานของ บุคลากร - ปรับปรุงและ พัฒนาเครื่องมือ เครื่องใช้ เทคโนโลยี สารสนเทศให้ ทันสมัย พร้อม สำหรับการ ปฏิบัติงาน	- บริหารทั่วไป	- สำนักปลัด

				<p>ประเด็นการพัฒนาที่ ๔ ยกระดับคุณภาพชีวิตที่ ดี ความมั่นคงปลอดภัย เพื่อสร้างสังคมให้มั่นคง และน่าอยู่</p>		<p>การพัฒนากีฬาและ นันทนาการ</p> <p>ยุทธศาสตร์ที่ ๗ การอนุรักษ์ ทรัพยากรธรรมชาติ และสิ่งแวดล้อม</p> <p>ยุทธศาสตร์ที่ ๘ การพัฒนาการ ท่องเที่ยว</p> <p>ยุทธศาสตร์ที่ ๙ การพัฒนา โครงสร้างพื้นฐาน</p>			
--	--	--	--	--	--	--	--	--	--

บัญชีสรุปโครงการพัฒนา
(แบบ ผ.๐๑)

บัญชีสรุปโครงการพัฒนา
แผนพัฒนาท้องถิ่น (พ.ศ.๒๕๖๖ - ๒๕๗๐) เพิ่มเติมและเปลี่ยนแปลง ครั้งที่ ๑/๒๕๖๖
องค์การบริหารส่วนตำบลเกาะปันหยี่

ยุทธศาสตร์	ปี ๒๕๖๖		ปี ๒๕๖๗		ปี ๒๕๖๘		ปี ๒๕๖๙		ปี ๒๕๗๐		รวม ๕ ปี	
	จำนวนโครงการ	งบประมาณ (บาท)	จำนวนโครงการ	งบประมาณ (บาท)	จำนวนโครงการ	งบประมาณ (บาท)	จำนวนโครงการ	งบประมาณ (บาท)	จำนวนโครงการ	งบประมาณ (บาท)	จำนวนโครงการ	งบประมาณ (บาท)
ยุทธศาสตร์ที่ ๑ การพัฒนาสังคมและชุมชน												
รวม	-	-	-	-	-	-	-	-	-	-	-	-
ยุทธศาสตร์ที่ ๒ การพัฒนาเศรษฐกิจ												
รวม	-	-	-	-	-	-	-	-	-	-	-	-

ยุทธศาสตร์ที่ ๓ การพัฒนาการศึกษา ศาสนา ประเพณี และ วัฒนธรรม												
๓.๑ แผนงานการ ศาสนา วัฒนธรรมและ นันทนาการ	๑	๘๐,๐๐๐	๑	๘๐,๐๐๐	๑	๘๐,๐๐๐	๑	๘๐,๐๐๐	๑	๘๐,๐๐๐	๕	๔๐๐,๐๐๐
รวม	๑	๘๐,๐๐๐	๑	๘๐,๐๐๐	๑	๘๐,๐๐๐	๑	๘๐,๐๐๐	๑	๘๐,๐๐๐	๕	๔๐๐,๐๐๐
ยุทธศาสตร์ที่ ๔ การพัฒนาการเมือง การบริหาร												
รวม	-	-	-	-	-	-	-	-	-	-	-	-
ยุทธศาสตร์ที่ ๕ การพัฒนา สาธารณสุข												

รวม	-	-	-	-	-	-	-	-	-	-	-	-
<u>ยุทธศาสตร์ที่ ๖</u> <u>การพัฒนาการกีฬา</u> <u>และนันทนาการ</u>												
๖.๑ แผนงานการ ศาสนาวัฒนธรรมและ นันทนาการ	๑	๑๕๐,๐๐๐	๑	๑๕๐,๐๐๐	๑	๑๕๐,๐๐๐	๑	๑๕๐,๐๐๐	๑	๑๕๐,๐๐๐	๕	๗๕๐,๐๐๐
รวม	๑	๑๕๐,๐๐๐	๑	๑๕๐,๐๐๐	๑	๑๕๐,๐๐๐	๑	๑๕๐,๐๐๐	๑	๑๕๐,๐๐๐	๕	๗๕๐,๐๐๐
<u>ยุทธศาสตร์ที่ ๗</u> <u>การพัฒนาการอนุรักษ์</u> <u>ทรัพยากรธรรมชาติและ</u> <u>สิ่งแวดล้อม</u>												
รวม	-	-	-	-	-	-	-	-	-	-	-	-
<u>ยุทธศาสตร์ที่ ๘</u> <u>การพัฒนาการ</u> <u>ท่องเที่ยว</u>												
รวม	-	-	-	-	-	-	-	-	-	-	-	-

ยุทธศาสตร์ที่ ๙ การพัฒนาโครงสร้าง พื้นฐาน												
๙.๑ แผนงาน อุตสาหกรรมและการ โยธา	๑๔	๑๕,๔๘๓,๒๐๐	๔	๑๕,๔๑๖,๖๐๐	๑	๔๖๖,๔๐๐	-	-	-	-	๑๙	๓๑,๓๖๖,๒๐๐
รวม	๑๔	๑๕,๔๘๓,๒๐๐	๔	๑๕,๔๑๖,๖๐๐	๑	๔๖๖,๔๐๐	-	-	-	-	๑๙	๓๑,๓๖๖,๒๐๐
รวมทั้งสิ้น	๑๖	๑๕,๗๑๓,๒๐๐	๖	๑๕,๖๔๖,๖๐๐	๓	๖๙๖,๔๐๐	๒	๒๓๐,๐๐๐	๒	๒๓๐,๐๐๐	๒๙	๓๒,๕๑๖,๒๐๐

บัญชีโครงการพัฒนา
(แบบ ผ.๐๒)

บัญชีโครงการพัฒนา
(แบบ ผ.๐๒)

(โครงการเพิ่มเติม)

รายละเอียดโครงการพัฒนา
แผนพัฒนาท้องถิ่น พ.ศ. ๒๕๖๖ - ๒๕๗๐ เพิ่มเติมและเปลี่ยนแปลง ครั้งที่ ๑/๒๕๖๖
องค์การบริหารส่วนตำบลเกาะป็นหยี อำเภอเมือง จังหวัดพังงา

- ก. ยุทธศาสตร์ชาติ ๒๐ ปี ยุทธศาสตร์ที่ ๓ ยุทธศาสตร์ด้านการพัฒนาและเสริมสร้างศักยภาพทรัพยากรมนุษย์
- ข. แผนพัฒนาเศรษฐกิจและสังคมแห่งชาติ ฉบับที่ ๑๓ หมายเหตุที่ ๑๒ ไทยมีกำลังคนสมรรถนะสูงมุ่งเรียนรู้อย่างต่อเนื่องตอับโจทย์การพัฒนาแห่งอนาคต
- ค. Sustainable Development Goals: SDGs เป้าหมายที่ ๓ สร้างหลักประกันว่าคนมีชีวิตที่มีสุขภาพดีและส่งเสริมความเป็นอยู่ที่ดีสำหรับทุกคนในทุกวัย
- ง. ยุทธศาสตร์จังหวัดที่ ๔ ยุทธศาสตร์คุณภาพชีวิตที่ดี ความมั่นคงและปลอดภัยเพื่อสร้างสังคมให้มั่นคงและน่าอยู่
- จ. ยุทธศาสตร์การพัฒนาขององค์กรปกครองส่วนท้องถิ่นในเขตจังหวัด พังงา ยุทธศาสตร์ที่ ๓ การพัฒนาคุณภาพชีวิตอย่างทั่วถึง และเป็นธรรม
 - ๑. ยุทธศาสตร์ที่ ๓ การพัฒนาการศึกษา ศาสนา ประเพณีและวัฒนธรรม
 - ๑.๑ กลยุทธ์ ส่งเสริมศาสนา ประเพณี และวัฒนธรรมท้องถิ่น
 - (๑) แผนงาน การศาสนาวัฒนธรรมและนันทนาการ

ที่	โครงการ	วัตถุประสงค์	เป้าหมาย (ผลผลิต โครงการ)	งบประมาณและที่ผ่านมา					ตัวชี้วัด (KPI)	ผลที่คาดว่าจะได้รับ	หน่วยงาน รับผิดชอบ หลัก
				พ.ศ.๒๕๖๖ (บาท)	พ.ศ. ๒๕๖๗ (บาท)	พ.ศ. ๒๕๖๘ (บาท)	พ.ศ. ๒๕๖๙ (บาท)	พ.ศ. ๒๕๗๐ (บาท)			
๑	โครงการจัดงานสืบสานประเพณีแข่ง	- เพื่อส่งเสริมฟื้นฟูวัฒนธรรม ประเพณี ภูมิปัญญาอันดีงามของท้องถิ่น	จัดการแข่งเรือยาวจำนวน ๑ ครั้ง/ปีในเขตตำบลเกาะป็น	๑๕๐,๐๐๐	๑๕๐,๐๐๐	๑๕๐,๐๐๐	๑๕๐,๐๐๐	๑๕๐,๐๐๐	จำนวนผู้เข้าร่วมโครงการร้อยละ ๙๐	ฟื้นฟูวัฒนธรรม ประเพณี ภูมิ	กองการศึกษา ฯ

	เรือ ตำบล เกาะปันหยี	- เพื่อส่งเสริมการ ท่องเที่ยวและกระตุ้น เศรษฐกิจให้แก่ตำบล	หยาและ ประชาชนทั่วไป จังหวัดพังงา							ปัญหาท้องถิ่น ให้คงอยู่ต่อไป	
รวม ๑ โครงการ				๑๕๐,๐๐๐	๑๕๐,๐๐๐	๑๕๐,๐๐๐	๑๕๐,๐๐๐	๑๕๐,๐๐๐			

- ก. ยุทธศาสตร์ชาติ ๒๐ ปี ยุทธศาสตร์ที่ ๓ ยุทธศาสตร์ด้านการพัฒนาและเสริมสร้างศักยภาพทรัพยากรมนุษย์
- ข. แผนพัฒนาเศรษฐกิจและสังคมแห่งชาติ ฉบับที่ ๑๓ หมายความว่า ๑๒ ไทยมีกำลังคนสมรรถนะสูงมุ่งเรียนรู้อย่างต่อเนื่องตบโจทย์การพัฒนาแห่งอนาคต
- ค. Sustainable Development Goals: SDGs เป้าหมายที่ ๓ สร้างหลักประกันว่าคนมีชีวิตที่มีสุขภาพดีและส่งเสริมความเป็นอยู่ที่ดีสำหรับทุกคนในทุกวัย
- ง. ยุทธศาสตร์จังหวัดที่ ๔ ยกระดับคุณภาพชีวิตที่ดี ความมั่นคงและปลอดภัยเพื่อสร้างสังคมให้มั่นคงและน่าอยู่
- จ. ยุทธศาสตร์การพัฒนาขององค์กรปกครองส่วนท้องถิ่นในเขตจังหวัด พังงา ยุทธศาสตร์ที่ ๓ การพัฒนาคุณภาพชีวิตอย่างทั่วถึง และเป็นธรรม

๒. ยุทธศาสตร์ที่ ๖ การพัฒนากีฬาและนันทนาการ

๒.๑ กลยุทธ์ ส่งเสริมการออกกำลังกาย และการแข่งขันกีฬาของประชาชน

(๑) แผนงาน การศาสนาวัฒนธรรมและนันทนาการ

ที่	โครงการ	วัตถุประสงค์	เป้าหมาย (ผลผลิต โครงการ)	งบประมาณและที่ผ่านมา					ตัวชี้วัด (KPI)	ผลที่คาดว่าจะได้รับ	หน่วยงาน รับผิดชอบ หลัก
				พ.ศ. ๒๕๖๖ (บาท)	พ.ศ. ๒๕๖๗ (บาท)	พ.ศ. ๒๕๖๘ (บาท)	พ.ศ. ๒๕๖๙ (บาท)	พ.ศ. ๒๕๗๐ (บาท)			
๑	โครงการ แข่งขันกีฬานักเรียน เยาวชน และ ประชาชน	เพื่อส่งเสริมให้เยาวชน และประชาชนในพื้นที่ องค์การบริหารส่วน ตำบลเกาะปันหยีใช้ เวลาว่างในการออก กำลังกาย และห่างไกล ยาเสพติด	เยาวชน ประชาชนทั่วไป ในเขตตำบล เกาะปันหยี จำนวน ๔ หมู่บ้าน และ เจ้าหน้าที่ องค์การบริหาร	๘๐,๐๐๐	๘๐,๐๐๐	๘๐,๐๐๐	๘๐,๐๐๐	๘๐,๐๐๐	จำนวน ผู้เข้าร่วม โครงการ ร้อยละ ๘๐	ประชาชนใน พื้นที่ตำบล เกาะปันหยี มี สุขภาพที่ แข็งแรง	กอง การศึกษา ฯ

			ส่วนตำบลเกาะ ปันหยี								
รวม ๑ โครงการ				๘๐,๐๐๐	๘๐,๐๐๐	๘๐,๐๐๐๐	๘๐,๐๐๐	๘๐,๐๐๐			

- ก. ยุทธศาสตร์ชาติ ๒๐ ปี ยุทธศาสตร์ที่ ๓ ยุทธศาสตร์ด้านการพัฒนาและเสริมสร้างศักยภาพทรัพยากรมนุษย์
- ข. แผนพัฒนาเศรษฐกิจและสังคมแห่งชาติ ฉบับที่ ๑๓ หมายเหตุที่ ๑๒ ไทยมีกำลังคนสมรรถนะสูงมุ่งเรียนรู้อย่างต่อเนื่องตบโจทย์การพัฒนาแห่งอนาคต
- ค. Sustainable Development Goals: SDGs เป้าหมายที่ ๙ สร้างโครงสร้างพื้นฐานที่มีความทนทาน ส่งเสริมการพัฒนาอุตสาหกรรมที่ครอบคลุมและยั่งยืน และส่งเสริมนวัตกรรม
- ง. ยุทธศาสตร์จังหวัดที่ ๔ ยกระดับคุณภาพชีวิตที่ดี ความมั่นคงและปลอดภัยเพื่อสร้างสังคมให้มั่นคงและน่าอยู่
- จ. ยุทธศาสตร์การพัฒนาขององค์กรปกครองส่วนท้องถิ่นในเขตจังหวัด พังงา ยุทธศาสตร์ที่ ๓ การพัฒนาคุณภาพชีวิตอย่างทั่วถึง และเป็นธรรม
๓. ยุทธศาสตร์ที่ ๙ การพัฒนาโครงสร้างพื้นฐาน
- ๓.๑ กลยุทธ์ ก่อสร้างสะพานเดินเท้า คสล.
- (๑) แผนงาน อุตสาหกรรมและการโยธา

ที่	โครงการ	วัตถุประสงค์	เป้าหมาย (ผลผลิต โครงการ)	งบประมาณและที่ผ่านมา					ตัวชี้วัด (KPI)	ผลที่คาดว่าจะได้รับ	หน่วยงาน รับผิดชอบ หลัก
				พ.ศ.๒๕๖๖ (บาท)	พ.ศ. ๒๕๖๗ (บาท)	พ.ศ. ๒๕๖๘ (บาท)	พ.ศ. ๒๕๖๙ (บาท)	พ.ศ. ๒๕๗๐ (บาท)			
๑	โครงการ ก่อสร้าง สะพานเดิน เท้า คสล.สาย พัฒนา ระยะ ที่ ๓ หมู่ที่ ๒ เกาะปันหยี	เพื่อให้ประชาชนมี การคมนาคมที่ สะดวกและปลอดภัย	ปริมาณงาน ขนาดกว้าง ๒.๐๐ เมตร ยาว ๔๕.๐๐ เมตร หรือมีพื้นที่รวมไม่ น้อยกว่า ๙๐.๐๐ ตารางเมตร (ตามแบบรูป รายการละเอียด ของ อบต.)	๖๑๕,๘๐๐	-	-	-	-	สะพานเดิน เท้าเพิ่มขึ้น ๑ แห่ง	ประชาชน ได้รับความ สะดวกและ ปลอดภัยจาก การคมนาคม มากขึ้น	กองช่าง
รวม ๑ โครงการ				๖๑๕,๘๐๐	-	-	-	-			

๓.๒ กลยุทธ์ ก่อสร้างถนน คสล.

(๑) แผนงาน อุตสาหกรรมและการโยธา

ที่	โครงการ	วัตถุประสงค์	เป้าหมาย (ผลผลิต โครงการ)	งบประมาณและที่ผ่านมา					ตัวชี้วัด (KPI)	ผลที่คาดว่าจะ ได้รับ	หน่วยงาน รับผิดชอบ หลัก
				พ.ศ.๒๕๖๖ (บาท)	พ.ศ. ๒๕๖๗ (บาท)	พ.ศ. ๒๕๖๘ (บาท)	พ.ศ. ๒๕๖๙ (บาท)	พ.ศ. ๒๕๗๐ (บาท)			
๑	โครงการ ก่อสร้างคู ระบายน้ำสาย บ้านนายมา โนช บุตรหลัง ระยะที่ ๒ หมู่ ที่ ๔ เกาะ หมากน้อย	เพื่อแก้ปัญหการ รองรับปริมาณน้ำฝน ช่วงฝนตกหนักและ การระบายน้ำจากที่ สูงลงสู่ที่ต่ำ	ปริมาณงาน คูระบายน้ำ คสล. ขนาดกว้าง ๐.๔๐ เมตร ลึก ๐.๕๐ เมตร ยาว ๕๖.๐๐ เมตร (ตามแบบรูป รายการละเอียด ของ อบต.)	๒๔๑,๑๐๐	-	-	-	-	คูระบายน้ำ มีจำนวน เพิ่มขึ้น ๑ แห่ง	ระบายน้ำได้ อย่างมี ประสิทธิภาพ	กองช่าง
๒	โครงการ ปรับปรุงและ ต่อเติมคู ระบายน้ำสาย บ้านนายมา โนช บุตรหลัง	เพื่อแก้ปัญหการ รองรับปริมาณน้ำฝน ช่วงฝนตกหนักและ การระบายน้ำจากที่ สูงลงสู่ที่ต่ำ	ปริมาณงาน - ปรับปรุงคู ระบายน้ำ คสล. ขนาดกว้าง ๐.๕๐ เมตร ลึก ๐.๖๐ เมตร ยาว ๒๖.๐๐ เมตร	๓๙๓,๒๐๐	-	-	-	-	คูระบายน้ำ มีขนาดกว้าง มากขึ้น ๑ แห่ง	ระบายน้ำได้ อย่างมี ประสิทธิภาพ	กองช่าง

	หมู่ที่ ๔ เกาะ หมากน้อย		- ต่อเติมคูระบาย น้ำ คสล.ขนาด กว้าง ๐.๕๐ เมตร ลึก ๐.๖๐ เมตร ยาว ๒๑.๐๐ เมตร (ตามแบบรูป รายการละเอียด ของ อบต.)								
รวม ๒ โครงการ			๖๓๔,๓๐๐	-	-	-	-				

๓.๓ กลยุทธ์ ก่อสร้างอาคารที่พัก

(๑) แผนงาน อุตสาหกรรมและการโยธา

ที่	โครงการ	วัตถุประสงค์	เป้าหมาย (ผลผลิตโครงการ)	งบประมาณและที่ผ่านมา					ตัวชี้วัด (KPI)	ผลที่คาดว่าจะได้รับ	หน่วยงาน รับผิดชอบ หลัก
				พ.ศ. ๒๕๖๖ (บาท)	พ.ศ. ๒๕๖๗ (บาท)	พ.ศ. ๒๕๖๘ (บาท)	พ.ศ. ๒๕๖๙ (บาท)	พ.ศ. ๒๕๗๐ (บาท)			
๑	โครงการ ก่อสร้าง อาคารเก็บ เครื่องปั้น ไฟฟ้า หมู่ที่ ๑ บ้านท่าด่าน	เพื่อใช้เป็น สถานที่จัดเก็บ เครื่องปั้น ไฟฟ้า	ปริมาณงาน ขนาดกว้าง ๙.๐๐ เมตร ยาว ๔.๕๐ เมตร หรือมีพื้นที่รวม ไม่น้อยกว่า ๔๐.๕๐ ตารางเมตร (ตาม แบบรูปรายการ ละเอียดของ อบต.)	๓๔๔,๗๐๐	-	-	-	-	อาคาร เพิ่มขึ้น ๑ หลัง	มีสถานที่ สำหรับจัดเก็บ เครื่องปั้นไฟที่ ปลอดภัยและ มีความเป็น ระเบียบ เรียบร้อย	กองช่าง
๒	โครงการ ก่อสร้าง อาคารเก็บ เครื่องปั้น ไฟฟ้า หมู่ที่ ๓ บ้านเกาะไม้ไผ่	เพื่อใช้เป็น สถานที่จัดเก็บ เครื่องปั้น ไฟฟ้า	ปริมาณงาน ขนาดกว้าง ๙.๐๐ เมตร ยาว ๔.๕๐ เมตร หรือมีพื้นที่รวม ไม่น้อยกว่า ๔๐.๕๐ ตารางเมตร (ตาม แบบรูปรายการ ละเอียดของ อบต.)	-	๔๓๔,๑๐๐	-	-	-	อาคาร เพิ่มขึ้น ๑ หลัง	มีสถานที่ สำหรับจัดเก็บ เครื่องปั้นไฟที่ ปลอดภัยและ มีความเป็น ระเบียบ เรียบร้อย	กองช่าง

๓	โครงการ ก่อสร้าง อาคารเก็บ เครื่องปั้น ไฟฟ้า หมู่ที่ ๔ เกาะหมาก น้อย	เพื่อใช้เป็น สถานที่จัดเก็บ เครื่องปั้น ไฟฟ้า	ปริมาณงาน ขนาดกว้าง ๙.๐๐ เมตร ยาว ๔.๕๐ เมตร หรือมีพื้นที่รวม ไม่น้อยกว่า ๔๐.๕๐ ตารางเมตร (ตาม แบบรูปรายการ ละเอียดของ อบต.)	-	-	๔๖๖,๔๐๐	-	-	อาคาร เพิ่มขึ้น ๑ หลัง	มีสถานที่ สำหรับจัดเก็บ เครื่องปั้นไฟที่ ปลอดภัยและ มีความเป็น ระเบียบ เรียบร้อย	กองช่าง
รวม ๓ โครงการ				๓๔๔,๗๐๐	๔๓๔,๑๐๐	๔๖๖,๔๐๐	-	-			

๓.๔ กลยุทธ์ ก่อสร้างสะพานโป๊ะท่าเทียบเรือ

(๑) แผนงาน อุตสาหกรรมและการโยธา

ที่	โครงการ	วัตถุประสงค์	เป้าหมาย (ผลผลิต โครงการ)	งบประมาณและที่ผ่านมา					ตัวชี้วัด (KPI)	ผลที่คาดว่าจะได้รับ	หน่วยงาน รับผิดชอบ หลัก
				พ.ศ.๒๕๖๖ (บาท)	พ.ศ. ๒๕๖๗ (บาท)	พ.ศ. ๒๕๖๘ (บาท)	พ.ศ. ๒๕๖๙ (บาท)	พ.ศ. ๒๕๗๐ (บาท)			
๑	โครงการ ก่อสร้างโป๊ะ พร้อมบันได ท่าเทียบเรือ หมู่ที่ ๑ บ้าน ท่าด่าน (บริเวณท่าแพ หอย)	เพื่อให้ ประชาชนมีทาง ขึ้น - ลง คมนาคมที่ สะดวกและ ปลอดภัย	ปริมาณงาน - โปะ ขนาด กว้าง ๘.๐๐ เมตร ยาว ๖.๐๐ เมตร - บันได ขนาด กว้าง ๑.๐๐ เมตร ยาว ๑๐.๐๐ เมตร (ตามแบบรูป รายการละเอียด ของ อบต.)	๓๙๘,๑๐๐	-	-	-	-	เพิ่มจำนวน จุดขึ้น - ลง ท่าเทียบเรือ เพิ่ม ๑ จุด	ประชาชน ได้รับความ สะดวกและ ปลอดภัยจาก การคมนาคม มากขึ้น	กองช่าง

๒	โครงการก่อสร้างโป๊ะพร้อมบันไดทำเทียบเรือหมู่ที่ ๑ บ้านท่าด่าน (บริเวณทำเทียบเรือท่าล่าง)	เพื่อให้ประชาชนมีทางขึ้น – ลง คมนาคมที่สะดวกและปลอดภัย	ปริมาณงาน - โปะ ขนาดกว้าง ๘.๐๐ เมตร ยาว ๖.๐๐ เมตร - บันได ขนาดกว้าง ๑.๐๐ เมตร ยาว ๑๓.๐๐ เมตร (ตามแบบรูปรายการละเอียดของ อบต.)	-	๔๒๐,๖๐๐	-	-	-	เพิ่มจำนวนจุดขึ้น – ลงทำเทียบเรือเพิ่ม ๑ จุด	ประชาชนได้รับความสะดวกและปลอดภัยจากการคมนาคมมากขึ้น	กองช่าง
๓	โครงการก่อสร้างโป๊ะพร้อมบันไดทำเทียบเรือหมู่ที่ ๒ บริเวณบ้านนายอาหลีกาญจนา	เพื่อให้ประชาชนมีทางขึ้น – ลง คมนาคมที่สะดวกและปลอดภัย	ปริมาณงาน - โปะ ขนาดกว้าง ๘.๐๐ เมตร ยาว ๖.๐๐ เมตร - บันได ขนาดกว้าง ๑.๐๐ เมตร ยาว ๑๓.๐๐ เมตร (ตามแบบรูป	๔๒๔,๗๐๐	-	-	-	-	เพิ่มจำนวนจุดขึ้น – ลงทำเทียบเรือเพิ่ม ๑ จุด	ประชาชนได้รับความสะดวกและปลอดภัยจากการคมนาคมมากขึ้น	กองช่าง

			รายการละเอียด ของ อบต.)								
๔	โครงการ ก่อสร้างโป๊ะ พร้อมบันได ทำเทียบเรือ หมู่ที่ ๒ บริเวณบ้าน นายสมบูรณ์ อ้นบุตร	เพื่อให้ ประชาชนมีทาง ขึ้น - ลง คมนาคมที่ สะดวกและ ปลอดภัย	ปริมาณงาน - โป๊ะ ขนาด กว้าง ๘.๐๐ เมตร ยาว ๖.๐๐ เมตร - บันได ขนาด กว้าง ๑.๐๐ เมตร ยาว ๑๓.๐๐ เมตร (ตามแบบรูป รายการละเอียด ของ อบต.)	๔๒๔,๗๐๐	-	-	-	-	เพิ่มจำนวน จุดขึ้น - ลง ทำเทียบเรือ เพิ่ม ๑ จุด	ประชาชน ได้รับความ สะดวกและ ปลอดภัยจาก การคมนาคม มากขึ้น	กองช่าง
๕	โครงการ ก่อสร้างโป๊ะ พร้อมบันได ทำเทียบเรือ หมู่ที่ ๓ บ้าน เกาะไม้ไผ่ (บริเวณท่า กลาง)	เพื่อให้ ประชาชนมีทาง ขึ้น - ลง คมนาคมที่ สะดวกและ ปลอดภัย	ปริมาณงาน - โป๊ะ ขนาด กว้าง ๘.๐๐ เมตร ยาว ๖.๐๐ เมตร - บันได ขนาด กว้าง ๑.๐๐ เมตร ยาว	-	๔๒๔,๗๐๐	-	-	-	เพิ่มจำนวน จุดขึ้น - ลง ทำเทียบเรือ เพิ่ม ๑ จุด	ประชาชน ได้รับความ สะดวกและ ปลอดภัยจาก การคมนาคม มากขึ้น	กองช่าง

			๑๓.๐๐ เมตร (ตามแบบรูป รายการละเอียด ของ อบต.)								
รวม ๕ โครงการ				๑,๒๔๗,๕๐๐	๘๔๕,๓๐๐	-	-	-			

๓.๕ กลยุทธ์ ขุดลอกคลอง

(๑) แผนงาน อุตสาหกรรมและการโยธา

ที่	โครงการ	วัตถุประสงค์	เป้าหมาย (ผลผลิต โครงการ)	งบประมาณและที่ผ่านมา					ตัวชี้วัด (KPI)	ผลที่คาดว่าจะ ได้รับ	หน่วยงาน รับผิดชอบ หลัก
				พ.ศ.๒๕๖๖ (บาท)	พ.ศ. ๒๕๖๗ (บาท)	พ.ศ. ๒๕๖๘ (บาท)	พ.ศ. ๒๕๖๙ (บาท)	พ.ศ. ๒๕๗๐ (บาท)			
๑	โครงการเจาะ บ่อบาดาล หมู่ ที่ ๔ เกาะ หมากน้อย (จุดที่ ๑ บริเวณเวท มวย)	เพื่อแก้ปัญหาขาด แคลนน้ำอุปโภค บริโภค	ปริมาณงาน ขุดเจาะบ่ อบาดาล ความลึก รวมไม่น้อยกว่า ๑๐๐ เมตร จำนวน ๑ บ่อ - ท่อพีวีซี ขนาด ๖ นิ้ว ความลึกไม่น้อย กว่า ๔๐ เมตร - ท่อพีวีซี ขนาด ๔ นิ้ว	๔๙๒,๘๐๐	-	-	-	-	มีบ่อน้ำ บาดาลเพิ่ม ๑ จุด	ประชาชนมีน้ำ สำหรับอุปโภค บริโภคเพิ่มขึ้น	กองช่าง

			ความลึกไม่น้อยกว่า ๖๐ เมตร - ปริมาณน้ำไม่น้อยกว่า ๓ ลบ.ม./ชม (ตามแบบรูปรายการละเอียดของอบต.)								
๒	โครงการเจาะบ่อบาดาล หมู่ที่ ๔ บ้านเกาะหมากน้อย (จุดที่ ๒ บริเวณมัสยิด)	เพื่อแก้ปัญหาขาดแคลนน้ำอุปโภคบริโภค	ปริมาณงานขุดเจาะบ่อบาดาล ความลึกไม่น้อยกว่า ๑๐๐ เมตร - ท่อพีวีซี ขนาด ๖ นิ้ว ความลึกไม่น้อยกว่า ๔๐ เมตร - ท่อพีวีซี ขนาด ๔ นิ้ว ความลึกไม่น้อยกว่า ๖๐ เมตร	๔๙๒,๘๐๐	-	-	-	-	มีบ่อน้ำบาดาลเพิ่ม ๑ จุด	ประชาชนมีน้ำสำหรับอุปโภคบริโภคเพิ่มขึ้น	กองช่าง

			- ปริมาณน้ำไม่ น้อยกว่า ๓ ลบ. ม./ชม. จำนวน ๑ บ่อ (ตามแบบรูป รายการละเอียด ของ อบต.)								
รวม ๒ โครงการ				๙๘๕,๖๐๐	-	-	-	-			

๓.๖ กลยุทธ์ การขยายเขตไฟฟ้าสาธารณะ

(๑) แผนงาน อุตสาหกรรมและการโยธา

ที่	โครงการ	วัตถุประสงค์	เป้าหมาย (ผลผลิต โครงการ)	งบประมาณและที่ผ่านมา					ตัวชี้วัด (KPI)	ผลที่คาดว่าจะได้รับ	หน่วยงาน รับผิดชอบ หลัก
				พ.ศ.๒๕๖๖ (บาท)	พ.ศ. ๒๕๖๗ (บาท)	พ.ศ. ๒๕๖๘ (บาท)	พ.ศ. ๒๕๖๙ (บาท)	พ.ศ. ๒๕๗๐ (บาท)			
๑	โครงการติดตั้งระบบส่องสว่างโซล่าเซลล์ หมู่ที่ ๑ ระยะที่ ๒	เพื่อให้ประชาชนมีแสงสว่างที่เพียงพอและมีความสะดวกและปลอดภัย	ปริมาณงานติดตั้ง จำนวน ๓๐ ชุด (ตามแบบรูปรายการละเอียดของอบต.)	๒๗๕,๒๐๐	-	-	-	-	โคมไฟแสงสว่างเพิ่มขึ้น ๓๐ จุด	ประชาชนได้รับความสะดวกและปลอดภัยมากขึ้น	กองช่าง
๒	โครงการติดตั้งระบบส่องสว่างโซล่าเซลล์ หมู่ที่ ๓ ระยะที่ ๓	เพื่อให้ประชาชนมีแสงสว่างที่เพียงพอและมีความสะดวกและปลอดภัย	ปริมาณงานติดตั้ง จำนวน ๕๔ ชุด (ตามแบบรูปรายการละเอียดของอบต.)	๔๔๙,๕๐๐	-	-	-	-	โคมไฟแสงสว่างเพิ่มขึ้น ๕๔ จุด	ประชาชนได้รับความสะดวกและปลอดภัยมากขึ้น	กองช่าง
๓	โครงการติดตั้งระบบส่องสว่าง	เพื่อให้ประชาชนมีแสงสว่างที่เพียงพอ	ปริมาณงาน	๔๗๕,๖๐๐	-	-	-	-	โคมไฟแสงสว่าง	ประชาชนได้รับความ	กองช่าง

	สว่างโซล่า เซลล์ หมู่ที่ ๔ ระยะที่ ๓	และมีความสะดวก และปลอดภัย	ติดตั้ง จำนวน ๕๔ ชุด (ตามแบบ รูปรายการ ละเอียดของ อบต.)						เพิ่มขึ้น ๕๔ จุด	สะดวกและ ปลอดภัยมาก ขึ้น	
รวม ๓ โครงการ				๑,๒๐๐,๓๐๐	-	-	-	-			

๓.๗ กลยุทธ์ ก่อสร้าง/ปรับปรุงประปาหมู่บ้าน
(๑) แผนงาน อุตสาหกรรมและการโยธา

ที่	โครงการ	วัตถุประสงค์	เป้าหมาย (ผลผลิต โครงการ)	งบประมาณและที่ผ่านมา					ตัวชี้วัด (KPI)	ผลที่คาดว่าจะได้รับ	หน่วยงาน รับผิดชอบ หลัก
				พ.ศ.๒๕๖๖ (บาท)	พ.ศ. ๒๕๖๗ (บาท)	พ.ศ. ๒๕๖๘ (บาท)	พ.ศ. ๒๕๖๙ (บาท)	พ.ศ. ๒๕๗๐ (บาท)			
๑	โครงการ ปรับแต่งคัน สระเก็บน้ำ หมู่ที่ ๔ บ้าน เกาะหมาก น้อย	เพื่อกำจัดวัชพืชที่ปก คลุมบริเวณคันสระ และป้องกันตลิ่งพัง	ปริมาณงาน ปรับแต่งคันสระ เก็บน้ำ กว้าง ขนาดไม่น้อยกว่า ๒.๐๐ เมตร ยาว ไม่น้อยกว่า ๑๖๐.๐๐ เมตร (ตามแบบรูป รายการละเอียด ของ อบต.)	๔๙๕,๐๐๐	-	-	-	-	สระเก็บน้ำ ได้รับการ ปรับปรุง ๑ แห่ง	ลดการ พังทลายของ ตลิ่งสระเก็บ น้ำ	กองช่าง
รวม ๑ โครงการ				๔๙๕,๐๐๐	-	-	-	-			

รายละเอียดโครงการพัฒนา

แผนพัฒนาท้องถิ่น พ.ศ. ๒๕๖๖ - ๒๕๗๐ เพิ่มเติมและเปลี่ยนแปลง ครั้งที่ ๑/๒๕๖๖
สำหรับ โครงการที่เกินศักยภาพขององค์กรปกครองส่วนท้องถิ่นที่ใช้สำหรับการประสานแผนพัฒนาท้องถิ่น
องค์การบริหารส่วนตำบลเกาะป็นหยี อำเภอเมือง จังหวัดพังงา

- ก. ยุทธศาสตร์ชาติ ๒๐ ปี ยุทธศาสตร์ที่ ๓ ยุทธศาสตร์ด้านการพัฒนาและเสริมสร้างศักยภาพทรัพยากรมนุษย์
- ข. แผนพัฒนาเศรษฐกิจและสังคมแห่งชาติ ฉบับที่ ๑๓ หมายเหตุที่ ๑๒ ไทยมีกำลังคนสมรรถนะสูงมุ่งเรียนรู้อย่างต่อเนื่องตอบสนองโจทย์การพัฒนาแห่งอนาคต
- ค. Sustainable Development Goals: SDGs เป้าหมายที่ ๙ สร้างโครงสร้างพื้นฐานที่มีความทนทาน ส่งเสริมการพัฒนาอุตสาหกรรมที่ครอบคลุมและยั่งยืน และส่งเสริมนวัตกรรม
- ง. ยุทธศาสตร์จังหวัดที่ ๔ ยุทธศาสตร์คุณภาพชีวิตที่ดี ความมั่นคงและปลอดภัยเพื่อสร้างสังคมให้น่าอยู่
- จ. ยุทธศาสตร์การพัฒนาขององค์กรปกครองส่วนท้องถิ่นในเขตจังหวัด พังงา ยุทธศาสตร์ที่ ๓ การพัฒนาคุณภาพชีวิตอย่างทั่วถึง และเป็นธรรม
๑. ยุทธศาสตร์ที่ ๙ การพัฒนาโครงสร้างพื้นฐาน
- ๑.๑ กลยุทธ์ ก่อสร้างถนน คสล.
- (๑) แผนงาน อุตสาหกรรมและการโยธา

ที่	โครงการ	วัตถุประสงค์	เป้าหมาย (ผลผลิต โครงการ)	งบประมาณและที่ผ่านมา					ตัวชี้วัด (KPI)	ผลที่คาดว่าจะ ได้รับ	หน่วยงาน รับผิดชอบ หลัก
				พ.ศ. ๒๕๖๖ (บาท)	พ.ศ. ๒๕๖๗ (บาท)	พ.ศ. ๒๕๖๘ (บาท)	พ.ศ. ๒๕๖๙ (บาท)	พ.ศ. ๒๕๗๐ (บาท)			

๑	โครงการ ขยายเขต ถนน คสล. หมู่ที่ ๔ เกาะหมาก น้อย	เพื่อแก้ปัญหาการ คมนาคม	ปริมาณงาน เพิ่มขนาดใหญ่ ทางฝั่งซ้าย กว้าง ขนาด ๑.๐๐ เมตร ยาว ๖,๐๐๐.๐๐ เมตร หรือมีพื้นที่รวมไม่ น้อยกว่า ๖,๐๐๐.๐๐ เมตร และฝั่งขวา กว้าง ขนาด ๑.๐๐ เมตร ยาว ๖,๐๐๐.๐๐ เมตร หรือมีพื้นที่รวมไม่ น้อยกว่า ๖,๐๐๐.๐๐ ตารางเมตร (ตามแบบรูป รายการละเอียด ของ อบต.)	-	๑๔,๑๓๗,๒๐๐	-	-	-	เพิ่มความ กว้างของ ถนน	ถนนกว้าง ขึ้น	กองช่าง
รวม ๑ โครงการ				-	๑๔,๑๓๗,๒๐๐	-	-	-			

๑.๒ กลยุทธ์ การขยายเขตไฟฟ้าสาธารณะ

(๑) แผนงาน อุตสาหกรรมและการโยธา

ที่	โครงการ	วัตถุประสงค์	เป้าหมาย (ผลผลิต โครงการ)	งบประมาณและที่ผ่านมา					ตัวชี้วัด (KPI)	ผลที่คาดว่าจะ ได้รับ	หน่วยงาน รับผิดชอบ หลัก
				พ.ศ.๒๕๖๖ (บาท)	พ.ศ. ๒๕๖๗ (บาท)	พ.ศ. ๒๕๖๘ (บาท)	พ.ศ. ๒๕๖๙ (บาท)	พ.ศ. ๒๕๗๐ (บาท)			
๑	โครงการระบบผลิตไฟฟ้าพลังงานแสงอาทิตย์พื้นที่ไฟฟ้ายังเข้าไม่ถึง/ไม่มีไฟฟ้า (Mini grid) ประเภทชุมชนพึ่งพาตนเอง บนเกาะหมากน้อย ตำบลเกาะปันหยี่	๑. เพื่อบรรเทาความเดือดร้อนของประชาชนบนเกาะหมากน้อยที่อยู่นอกเขตบริการ กพภ. ๒. เพื่อพัฒนาคุณภาพชีวิตของชาวบ้านเกาะหมากน้อย ให้สามารถเข้าถึงสาธารณูปโภคขั้นพื้นฐานได้อย่างทัดเทียมพื้นที่อื่น ๓. เพื่อลดการใช้น้ำมันเชื้อเพลิงที่ใช้	ระบบผลิตไฟฟ้าด้วยเซลล์แสงอาทิตย์ขนาดกำลังติดตั้งไม่น้อยกว่า ๕๐ กิโลวัตต์	๙,๙๖๐,๐๐๐	-	-	-	-	ระบบผลิตไฟฟ้าพลังงานแสงอาทิตย์พื้นที่ที่ไฟฟ้ายังเข้าไม่ถึง/ไม่มีไฟฟ้า (Mini grid) ประเภทชุมชนพึ่งพาตนเอง บนเกาะหมากน้อย ตำบลเกาะปันหยี่ จังหวัดพังงา เฟส ๓	๑.ได้บรรเทาความเดือดร้อนของประชาชนบนเกาะหมากน้อยที่อยู่นอกเขตบริการ กพภ. ๒. ได้พัฒนาคุณภาพชีวิตของชาวบ้านเกาะหมากน้อยให้สามารถเข้าถึงสาธารณูปโภคขั้นพื้นฐานได้	สำนักปลัด

	จังหวัดพังงา เฟส ๓	ในเครื่องปั้นไฟ สำหรับครัวเรือนที่ ระบบผลิตไฟฟ้าใน ระยะที่ ๓ เข้าไม่ถึง ๔. เพื่อส่งเสริมการ ใช้พลังงาน หมุนเวียน ภายในประเทศ สนับสนุนการพึ่งพา ตนเองด้านพลังงาน							จำนวน ๑ แห่ง	อย่างทัดเทียม พื้นที่อื่น ๓. ได้ลดการ ใช้น้ำมัน เชื้อเพลิงที่ใช้ ในเครื่องปั้น ไฟ สำหรับ ครัวเรือนที่ ระบบผลิต ไฟฟ้าในระยะ ที่ ๓ เข้าไม่ถึง ๔. ได้ส่งเสริม การใช้ พลังงาน หมุนเวียน ภายใน ประเทศ สนับสนุนการ พึ่งพาตนเอง ทางด้าน พลังงาน	
รวม ๑ โครงการ				๙,๙๖๐,๐๐๐	-	-	-	-	-		

บัญชีครุภัณฑ์
สำหรับที่ไม่ได้ดำเนินการจัดทำเป็นโครงการพัฒนาท้องถิ่น
แผนพัฒนาท้องถิ่น (พ.ศ.๒๕๖๖ - ๒๕๗๐)
องค์การบริหารส่วนตำบลเกาะป็นหยี อำเภอเมือง จังหวัดพังงา
ประเภทครุภัณฑ์

๑. ประเภทครุภัณฑ์ เครื่องดับเพลิง

๑.๑ กลยุทธ์ การสร้างชุมชนเข้มแข็ง

(๑) แผนงาน การรักษาความสงบภายใน

ที่	ครุภัณฑ์	เป้าหมาย (ผลผลิตของครุภัณฑ์)	งบประมาณ					ผลที่คาดว่าจะได้รับ	หน่วยงาน รับผิดชอบ หลัก
			๒๕๖๖ (บาท)	๒๕๖๗ (บาท)	๒๕๖๘ (บาท)	๒๕๖๙ (บาท)	๒๕๗๐ (บาท)		
๑	แผนงานการรักษา ความสงบภายใน	ติดตั้งระบบดับเพลิง (Fire Pump) พร้อมระบบท่อน้ำดับเพลิงและตู้ อุปกรณ์ดับเพลิง ๑๕ ชุด	๗,๕๒๒,๗๐๐	-	-	-	-	ชุมชนมีระบบดับเพลิง (Fire Pump) พร้อม ระบบท่อน้ำดับเพลิงและตู้ อุปกรณ์ดับเพลิง ๑๕ ชุด พร้อมตู้เก็บอุปกรณ์ ดับเพลิง และอุปกรณ์ ดับเพลิงที่มี	สำนักปลัด

								ประสิทธิภาพและ ทันสมัย	
๒	แผนงานการรักษา ความสงบภายใน	รถลากเข็นสำหรับใส่เครื่องสูบน้ำ ดับเพลิง ขนาด ๖๐x๑๐๐x๒๐ ซม. จำนวน ๑ ชุด	๑๘,๐๐๐	-	-	-	-	มีความสะดวกในการ นำเครื่องสูบน้ำดับเพลิง ไปใช้งาน	สำนักปลัด
		รวม	๗,๕๔๐,๗๐๐	-	-	-	-		

๒. ประเภทครุภัณฑ์ งานบ้านงานครัว

๒.๑ กลยุทธ์ การปรับปรุงและพัฒนาเครื่องมือ เครื่องใช้และสถานที่ปฏิบัติงาน

(๑) แผนงาน บริหารงานทั่วไป

ที่	ครุภัณฑ์	เป้าหมาย (ผลผลิตของครุภัณฑ์)	งบประมาณ					ผลที่คาดว่าจะได้รับ	หน่วยงาน รับผิดชอบ หลัก
			๒๕๖๖ (บาท)	๒๕๖๗ (บาท)	๒๕๖๘ (บาท)	๒๕๖๙ (บาท)	๒๕๗๐ (บาท)		
๑	แผนงานบริหารงาน ทั่วไป	ถังต้มน้ำไฟฟ้า ขนาดความจุไม่น้อย กว่า ๑๘ ลิตร ผลิตจากสแตนเลสสตีล ไร้รอยตะเข็บ จำนวน ๑ ถัง	-	๑๔,๐๐๐	-	-	-	๑. ได้รับเครื่องใหม่ ทดแทนเครื่องเก่าที่ ชำรุด ๒. ได้ใช้บริการ ประชาชนที่มาเข้ารับ บริการ ๓. ได้ใช้ในกิจกรรม ต่างๆที่องค์การบริหาร ส่วนตำบลเกาะปันหยี ได้ดำเนินการ	สำนักปลัด
รวม			-	๑๔,๐๐๐	-	-	-		

